



**DESCRIZIONE DELLE COMPETENZE DELLE
STRUTTURE
DI VENETO AGRICOLTURA**

DESCRIZIONE DELLE COMPETENZE DELLE STRUTTURE DI VENETO AGRICOLTURA

STRUTTURA ORGANIZZATIVA

L'organizzazione di Veneto Agricoltura si articola in “Sezioni Equiparate alle Direzioni Regionali di cui all’art. 13 della L.R. 1/97. Il numero delle Sezioni ed i compiti alle stesse attribuiti sono Individuati dall’Amministratore Unico in relazione agli obiettivi Programmatici della Giunta Regionale, in sede di definizione dell’assetto strutturale e della relativa dotazione organica dell’azienda”

Le Sezioni sono strutture organizzative caratterizzate da elevata complessità ed interdisciplinarietà di contenuti ed alle quali sono affidate, nell’ambito del generale coordinamento della Direzione Generale, funzioni di conduzione, per ambiti di competenza, dell’attività aziendale.

Con Disposizione dell’Amministratore Unico sono state individuate le seguenti Sezioni:

- ❖ Innovazione e Sviluppo
- ❖ Ricerca e Gestione Agroforestali
- ❖ Amministrativa

DESCRIZIONE DELLE COMPETENZE DELLE STRUTTURE DI VENETO AGRICOLTURA

STRUTTURA ORGANIZZATIVA

Inoltre in considerazione della natura complessa delle Sezioni, le stesse richiedono l'apporto organizzativo di strutture diverse. Per questi motivi nell'ambito di ciascuna di esse, con Disposizioni dell'Amministratore Unico, sono stati istituiti i Settori.

I Settori sono strutture organizzative a valenza dirigenziale, individuate per ambiti di competenze omogenee caratterizzate da elevata complessità tecnica.

Alle Sezioni ed ai Settori è preposto personale con qualifica dirigenziale.

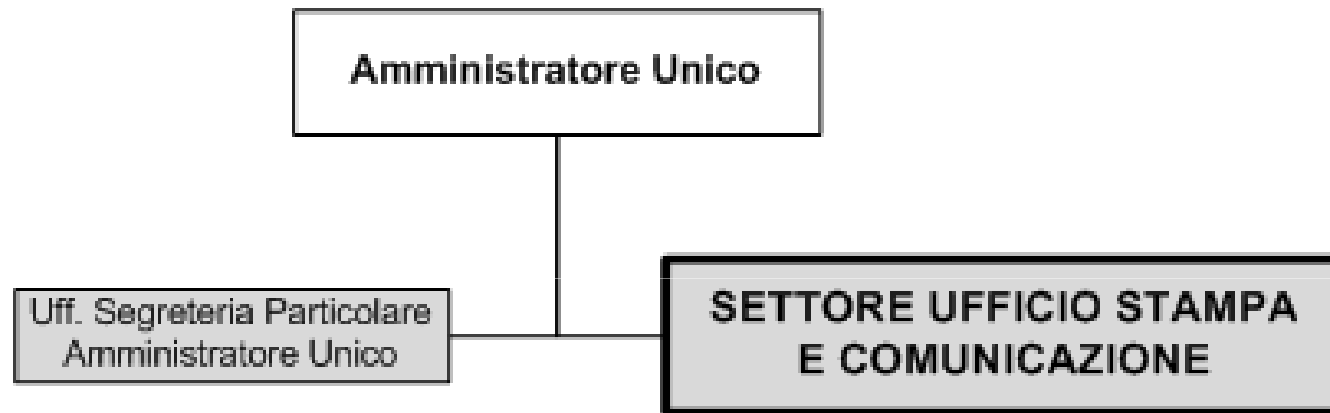
DESCRIZIONE DELLE COMPETENZE DELLE STRUTTURE DI VENETO AGRICOLTURA

AMMINISTRATORE UNICO

Afferiscono all'Amministratore Unico le seguenti strutture:

- Settore Ufficio Stampa e Comunicazione
- Ufficio di segreteria particolare dell'Amministratore Unico

ASSETTO STRUTTURALE



DESCRIZIONE DELLE COMPETENZE DELLE STRUTTURE DI VENETO AGRICOLTURA

AMMINISTRATORE UNICO

Il Settore Ufficio Stampa e Comunicazione ha competenza per:

- Gestire i rapporti con l'informazione; in particolare provvede a:
 - Redigere comunicati stampa;
 - Pubblicare la rassegna stampa;
 - Redigere il periodico aziendale "Veneto Agricoltura" ed eventuali altri periodici, su disposizione dell'Amministratore Unico;
 - Coordinare la comunicazione per eventi speciali, fiere, convegni, seminari ecc.;
 - Gestire la biblioteca aziendale;
- Gestire la Comunicazione aziendale; in particolare provvede a:
 - Curare la Comunicazione interna in collaborazione con le strutture aziendali interessate: in tale ambito assicura la conduzione, sviluppo e aggiornamento del Sito Intranet Aziendale; ordina e divulga informazioni provenienti dall'Unione Europea e rivolte al settore primario;
 - Curare la Comunicazione esterna aziendale: in tale ambito assicura la conduzione del Sito Internet Aziendale, anche collaborando con la struttura competente alla reingenerizzazione dello stesso;
- Proporre gli Atti Dispositivi dell'Amministratore Unico nelle materie di competenza, assicurando il regolare svolgimento dell'istruttoria anche in ordine alla compatibilità con la vigente legislazione regionale, statale, comunitaria;
- Assicurare la gestione delle strutture afferenti al Settore relativamente a risorse umane, finanziarie e patrimoniali in dotazione.

L'Ufficio di Segreteria particolare dell'Amministratore Unico svolge le seguenti attività:

- Segreteria dell'Amministratore Unico;
- Supporto al e/o sostituzione del Ufficio di Segreteria Generale e Protocollo presso la Direzione Generale per le attività di competenza;
- Assistenza esecutiva nelle attività di rappresentanza dell'Amministratore Unico;
- Assistenza esecutiva nelle riunioni per le attività del Comitato Tecnico Scientifico.

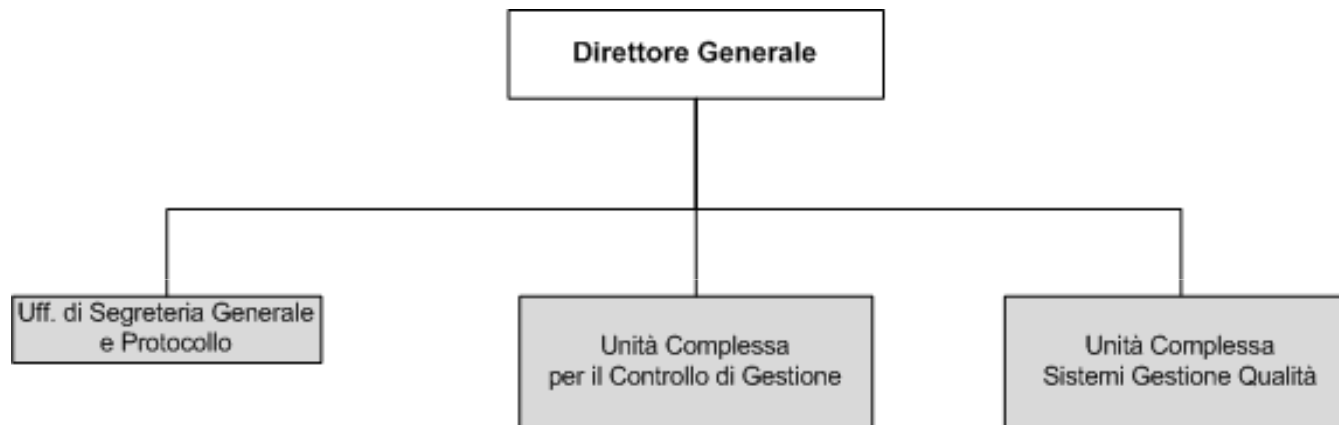
DESCRIZIONE DELLE COMPETENZE DELLE STRUTTURE DI VENETO AGRICOLTURA

DIREZIONE GENERALE

Afferiscono al Direttore Generale le seguenti strutture:

- Unità Complessa per il Controllo di Gestione
- Unità Complessa Sistemi di Gestione Qualità
- Ufficio di segreteria generale e protocollo

ASSETTO STRUTTURALE



DESCRIZIONE DELLE COMPETENZE DELLE STRUTTURE DI VENETO AGRICOLTURA

DIREZIONE GENERALE

Il **Direttore Generale**, con riferimento alle funzioni attribuitegli per legge e dall'Amministratore Unico, ha **competenza** per:

- Coordinare l'attività dei Direttori di Sezione;
- Sovrintendere al Personale dell'Azienda;
- Sovrintendere al funzionamento degli uffici dell'Azienda; in particolare:
 - Esercita funzioni di organizzazione e coordinamento
 - Esercita funzioni di controllo e valutazione dei risultati
 - Coadiuvare il funzionamento degli organi istituzionali e della commissione tecnico scientifica
- Attuare gli indirizzi e gli obiettivi stabili dall'Amministratore Unico, supportando lo stesso nella definizione delle politiche aziendali e delle partecipazioni societarie, curando l'approvazione e l'esecuzione dei relativi atti dispositivi;
- Organizzare e coordinare il Sistema di Controllo di gestione aziendale;
- Curare la definizione degli assetti strutturali aziendali, definendo gli indirizzi per la gestione;
- Curare la definizione e l'organizzazione del Piano della Formazione aziendale;
- Presiedere alla conduzione delle relazioni sindacali;
- Predisporre il Programma Annuale di Attività;
- Presiedere alla definizione delle Politiche sulla Qualità aziendale;
- Proporre gli Atti Dispositivi dell'Amministratore Unico nelle materie di competenza, assicurando il regolare svolgimento dell'istruttoria anche in ordine alla compatibilità con la vigente legislazione regionale, statale, comunitaria;
- Assicurare la gestione delle strutture afferenti alla Direzione Generale relativamente a risorse umane, finanziarie e patrimoniali in dotazione.

DESCRIZIONE DELLE COMPETENZE DELLE STRUTTURE DI VENETO AGRICOLTURA

DIREZIONE GENERALE

L'Unità Complessa per il Controllo di Gestione assiste il Direttore Generale al fine di:

- Elaborare i documenti di programmazione dell'attività;
- Elaborare i documenti di controllo e *reporting*, sia sull'andamento dell'attività complessiva dell'Ente che su singoli progetti operativi, verificando il grado di raggiungimento degli obiettivi gestionali programmati;
- Assicurare il monitoraggio e *reporting*, ove richiesto dagli Organi Istituzionali, su specifiche attività o servizi dell'Ente;
- Fornire supporto al controllo strategico, ai fini di una valutazione dell'adeguatezza delle scelte compiute in sede di attuazione dei piani e programmi di attività elaborati secondo l'indirizzo di governo dell'Ente;
- Fornire supporto, per quanto di competenza, per la redazione dei consuntivi sull'attività svolta, ivi comprese le Relazioni semestrali;
- Fornire supporto, per quanto di competenza, per la redazione dei documenti contabili e per la gestione dei budget operativi.

DESCRIZIONE DELLE COMPETENZE DELLE STRUTTURE DI VENETO AGRICOLTURA

DIREZIONE GENERALE

L'Unità Complessa Sistemi di Gestione Qualità assiste il Direttore Generale al fine di:

- Curare l'istituzione, l'applicazione e lo sviluppo di Sistemi per la Gestione della Qualità nelle aree di interesse per l'Azienda;
- Curare le attività funzionali a mantenere attivi i Sistemi esistenti;
- Condurre ed implementare il Sistema di Gestione Ambientale, quale strumento di valorizzazione e razionalizzazione dei processi di Veneto Agricoltura che interessano le attività di gestione del patrimonio forestale regionale e l'attività di educazione naturalistica, con particolare riguardo alle seguenti attività:
 - recepire la politica ambientale e sulla qualità definita dall'Alta Direzione;
 - approvare il programma ambientale annuale, nel quale sono definiti gli obiettivi e traguardi di miglioramento, in coerenza con la politica ambientale;
 - approvare il programma di *audit*;
 - effettuare il Riesame del SGA in collaborazione con l'Alta Direzione;
 - sovrintendere alla definizione ed attuazione di quanto previsto dai Piani di Gestione delle aree attinenti al programma Rete Natura 2000.

DESCRIZIONE DELLE COMPETENZE DELLE STRUTTURE DI VENETO AGRICOLTURA

DIREZIONE GENERALE

L'**Ufficio di Segreteria Generale e Protocollo** svolge le seguenti attività:

- Segreteria del Direttore Generale;
- Gestione del Protocollo Generale Aziendale e del relativo Archivio;
- Gestione della corrispondenza relativa ivi compresa la ricezione degli atti di notifica;
- Distribuzione e trasmissione della corrispondenza alle strutture di competenza;
- Compiti di segreteria in sostituzione o a supporto di personale di altri uffici su disposizione del Direttore Generale;
- Supporto operativo alla predisposizione del Programma annuale di Attività e della Relazione Semestrale sull'attività in collaborazione con le strutture aziendali;
- Assistenza esecutiva nelle attività del Comitato di Direzione.

DESCRIZIONE DELLE COMPETENZE DELLE STRUTTURE DI VENETO AGRICOLTURA

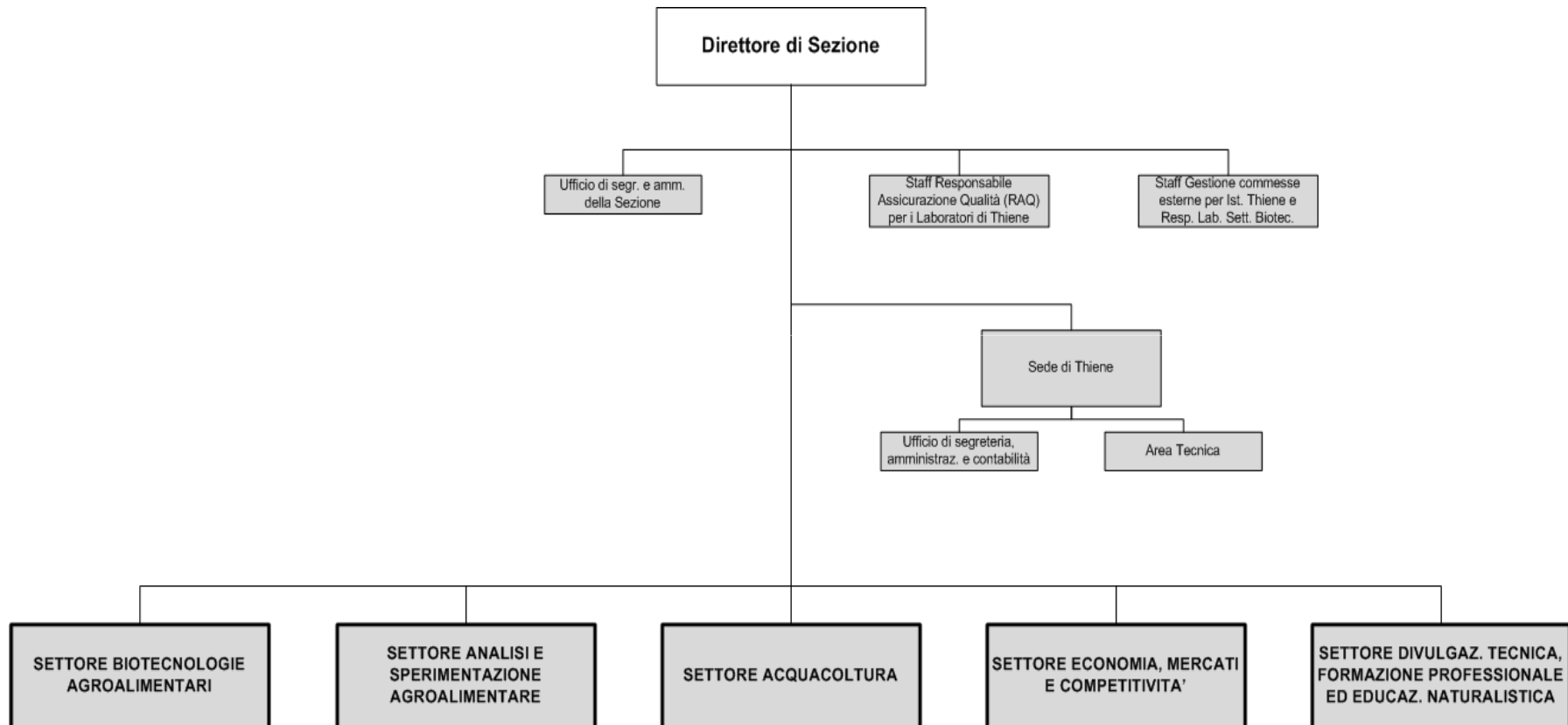
SEZIONE INNOVAZIONE E SVILUPPO

Afferiscono alla Sezione le seguenti strutture:

- Direzione della Sezione Innovazione e Sviluppo
- Settore Biotecnologie Agroalimentari
- Settore Analisi e Sperimentazione Agroalimentare
- Settore Acquacoltura
- Settore Economia, Mercati e Competitività
- Settore Divulgazione Tecnica, Formazione Professionale ed Educazione Naturalistica

ASSETTO STRUTTURALE

SEZIONE INNOVAZIONE E SVILUPPO



DESCRIZIONE DELLE COMPETENZE DELLE STRUTTURE DI VENETO AGRICOLTURA

SEZIONE INNOVAZIONE E SVILUPPO

La Sezione ha **competenza** per:

- Supportare l'Alta Direzione Aziendale nelle politiche per la diffusione e il trasferimento dell'innovazione e per lo sviluppo rurale secondo criteri di generale sostenibilità;
- Sviluppare studi e ricerche nel settore economico-gestionale dell'impresa agraria e dell'industria agroalimentare;
- Assicurare la gestione dell'Istituto per la Qualità e le Tecnologie Agroalimentari di Thiene anche in relazione alle attività relative alla sicurezza alimentare ed alla valorizzazione della qualità e tipicità delle produzioni agroalimentari venete;
- Realizzare studi, ricerche e trasferimenti di tecnologie per il sostegno e lo sviluppo del comparto dell'acquacoltura e della pesca;
- Assicurare la gestione dei Centri Ittici, quali riferimenti per i programmi di sostegno al comparto e per l'assolvimento degli obblighi ittiogenici, delegati dalla Regione;
- Curare le iniziative attinenti la divulgazione tecnica, la formazione professionale e l'educazione naturalistica;
- Attivare iniziative di turismo rurale, di promozione turistica integrata ed agroalimentare;
- Sovrintendere, verificare e coordinare l'attività dei Settori e delle strutture facenti riferimento alla Sezione;
- Proporre gli Atti Dispositivi dell'Amministratore Unico nelle materie di competenza, assicurando il regolare svolgimento dell'istruttoria anche in ordine alla compatibilità con la vigente legislazione regionale, statale, comunitaria;
- Assicurare la gestione dei rapporti di lavoro del personale operaio afferente alle strutture della Sezione;
- Assicurare la gestione delle strutture afferenti alla Sezione relativamente a risorse umane, finanziarie e patrimoniali in dotazione.

DESCRIZIONE DELLE COMPETENZE DELLE STRUTTURE DI VENETO AGRICOLTURA

SEZIONE INNOVAZIONE E SVILUPPO

DIREZIONE DI SEZIONE

Afferiscono alla Direzione della Sezione:

- ❑ **Ufficio di segreteria della Sezione**
Coordina l'attività amministrativa della Sezione, dei Settori e delle strutture da questa dipendenti.
- ❑ **Ufficio di amministrazione, contabilità e segreteria della sede di Thiene**
Coordina le attività amministrative, contabili e di segreteria del Settore Biotecnologie Agroalimentari e del Settore Analisi e Sperimentazione Agroalimentare
- ❑ **Area tecnica della sede di Thiene**
Assicura la conduzione e manutenzione degli impianti produttivi della sede di Thiene
- ❑ **Staff Responsabile Assicurazione Qualità Laboratori Istituto di Thiene**
Mantiene in efficienza il Sistema di Gestione della Qualità dei Laboratori e cura i rapporti con l'ente di accreditamento nazionale (Sinal-Accredia);
Sorveglia l'applicazione del Sistema di Gestione della Qualità e provvede al monitoraggio degli indicatori di miglioramento della qualità

DESCRIZIONE DELLE COMPETENZE DELLE STRUTTURE DI VENETO AGRICOLTURA

SEZIONE INNOVAZIONE E SVILUPPO

DIREZIONE DI SEZIONE

- **Staff Gestione Commesse Esterne Istituto di Thiene:**
Supporta il Direttore di Sezione ed i Dirigenti del Settore Biotecnologie Agroalimentari e del Settore Analisi e Sperimentazione Agroalimentare per la gestione delle attività di ricerca e trasferimento dell'innovazione nel comparto agroalimentare, predisponendo, in collaborazione con i dirigenti di riferimento, schede progetto da sottoporre all'approvazione per l'eventuale avvio di proposte di candidatura e/o partenariato;
Rappresenta l'Azienda negli incontri tecnici a livello di partenariato e in generale nei *meeting* e seminari a carattere tecnico;
Svolge le funzioni di Responsabile dei laboratori di microbiologia e biotecnologie del Settore Biotecnologie Agroalimentari.

DESCRIZIONE DELLE COMPETENZE DELLE STRUTTURE DI VENETO AGRICOLTURA

SEZIONE INNOVAZIONE E SVILUPPO

SETTORE BIOTECNOLOGIE AGROALIMENTARI

Afferiscono al Settore le seguenti strutture:

- Laboratorio di Microbiologia
- Laboratorio di Biotecnologie
- Centro Produzione Fermenti

Il Settore ha **competenza**, sotto il profilo biotecnologico e microbiologico per:

- Assicurare la predisposizione e la realizzazione di progetti di ricerca e sperimentazione sui temi della qualità, tipicità e sicurezza degli alimenti;
- Assicurare la realizzazione di ricerche, studi e iniziative di progetti di filiera volti al miglioramento di prodotto e di innovazione del processo e di prodotto nel comparto agroalimentare;
- Assicurare il servizio di analisi specialistica e di assistenza tecnologica a supporto delle aziende agroalimentari;
- Assicurare la produzione di microrganismi per impieghi in agricoltura, nell'industria agroalimentare e farmaceutica;
- Proporre gli Atti Dispositivi dell'Amministratore Unico nelle materie di competenza, assicurando il regolare svolgimento dell'istruttoria anche in ordine alla compatibilità con la vigente legislazione regionale, statale, comunitaria;
- Assicurare la gestione delle strutture afferenti al Settore relativamente a risorse umane, finanziarie e patrimoniali in dotazione.

DESCRIZIONE DELLE COMPETENZE DELLE STRUTTURE DI VENETO AGRICOLTURA

SEZIONE INNOVAZIONE E SVILUPPO

SETTORE ANALISI E SPERIMENTAZIONE AGROALIMENTARE

Afferiscono al Settore le seguenti strutture:

- Laboratorio di Chimica e Analisi Strumentale
- Laboratori Latte
- Laboratorio Analisi Sensoriali

Il Settore ha **competenza** sotto il profilo chimico-fisico sensoriale e tecnologico per:

- Assicurare la predisposizione e la realizzazione di progetti di ricerca e sperimentazione sui temi della qualità, tipicità e sicurezza degli alimenti;
- Assicurare la realizzazione di ricerche, studi e iniziative di progetti di filiera volti al miglioramento di prodotto e di innovazione del processo e di prodotto nel comparto agroalimentare;
- Assicura il servizio di analisi specialistica e di assistenza tecnologica a supporto delle aziende agroalimentari;
- Proporre gli Atti Dispositivi dell'Amministratore Unico nelle materie di competenza, assicurando il regolare svolgimento dell'istruttoria anche in ordine alla compatibilità con la vigente legislazione regionale, statale, comunitaria;
- Assicurare la gestione delle strutture afferenti al Settore relativamente a risorse umane, finanziarie e patrimoniali in dotazione.

DESCRIZIONE DELLE COMPETENZE DELLE STRUTTURE DI VENETO AGRICOLTURA

SEZIONE INNOVAZIONE E SVILUPPO

SETTORE ACQUACOLTURA

Afferiscono al Settore le seguenti strutture:

Unità Complessa Centri Ittici, che presidia l'attività dei tre Centri di seguito indicati:

- Centro Ittico Sperimentale Bonello (RO)
- Centro Ittico Sperimentale Pellestrina (VE)
- Centro Ittico Sperimentale Valdastico (VI)

Il Settore ha **competenza** per:

- Assicurare la predisposizione e la realizzazione di progetti di ricerca, collaudo/trasferimento di tecnologie innovative e dimostrazione nel settore ittico (pesca, vallicoltura, molluschicoltura, maricoltura, acquacoltura in acqua salata e dolce);
- Contribuire allo sviluppo delle produzioni ittiche, con particolare riferimento alla razionalizzazione dei processi e dei sistemi produttivi, ai fini della migliore realizzazione dei prodotti;
- Assicurare la gestione degli obblighi ittiogenici;
- Assicurare il supporto alla Regione, agli Enti pubblici e alle Organizzazioni sia sotto il profilo tecnico istituzionale che di valorizzazione dei prodotti e del settore;
- Promuovere la divulgazione delle informazioni acquisite;
- Proporre gli Atti Dispositivi dell'Amministratore Unico nelle materie di competenza, assicurando il regolare svolgimento dell'istruttoria anche in ordine alla compatibilità con la vigente legislazione regionale, statale, comunitaria;
- Assicurare la gestione delle strutture afferenti al Settore relativamente a risorse umane, finanziarie e patrimoniali in dotazione.

DESCRIZIONE DELLE COMPETENZE DELLE STRUTTURE DI VENETO AGRICOLTURA

SEZIONE INNOVAZIONE E SVILUPPO

SETTORE ECONOMIA, MERCATI E COMPETITIVITA'

Afferiscono al Settore le seguenti strutture:

- Unità Complessa Osservatorio Economico Agroalimentare
- Unità Complessa Osservatorio Socio Economico della Pesca e dell'Acquacoltura
- Unità Complessa per l'Innovazione e la Progettazione Europea

Il Settore ha **competenza** per:

- Effettuare monitoraggi statistico-economici del sistema agroalimentare veneto;
- Gestire il sistema di euro-progettazione aziendale;
- Effettuare studi, ricerche ed analisi nei comparti del settore primario e di quelli funzionalmente collegati e gestire servizi informativi;
- Proporre gli Atti Dispositivi dell'Amministratore Unico nelle materie di competenza, assicurando il regolare svolgimento dell'istruttoria anche in ordine alla compatibilità con la vigente legislazione regionale, statale, comunitaria;
- Assicurare la gestione delle strutture afferenti al Settore relativamente a risorse umane, finanziarie e patrimoniali in dotazione.

DESCRIZIONE DELLE COMPETENZE DELLE STRUTTURE DI VENETO AGRICOLTURA

SEZIONE INNOVAZIONE E SVILUPPO

SETTORE DIVULGAZIONE TECNICA, FORMAZIONE PROFESSIONALE ED EDUCAZIONE NATURALISTICA

Afferiscono al Settore le seguenti strutture:

- Unità Complessa per l'Informazione
- Unità Complessa per la Formazione
- Unità Complessa per la Divulgazione e l'Editoria
- Unità Complessa Educazione Naturalistica

Il Settore ha **competenza** per:

- Organizzare e sviluppare le attività formative destinate agli operatori del mondo agricolo, agroalimentare e forestale;
- Coordinare e realizzare di concerto con le strutture di Veneto Agricoltura l'attività divulgativa ed editoriale dell'Azienda;
- Organizzare e sviluppare l'attività di formazione-informazione nelle materie di competenza aziendale;
- Assicurare la programmazione, progettazione e realizzazione di progetti di Educazione Naturalistica, di supporto al turismo ambientale e didattico-ricreativo, nonché di promozione agroalimentare e turistica integrata;
- Assicurare la gestione degli adempimenti derivanti dalla L.R. n. 20 del 2002 "Tutela e valorizzazione degli alberi monumentali";
- Assicurare lo sviluppo, aggiornamento e reingenerizzazione del Sito Internet aziendale;
- Proporre gli Atti Dispositivi dell'Amministratore Unico nelle materie di competenza, assicurando il regolare svolgimento dell'istruttoria anche in ordine alla compatibilità con la vigente legislazione regionale, statale, comunitaria;
- Assicurare la gestione delle strutture e delle attività afferenti al Settore relativamente a risorse umane, finanziarie e patrimoniali in dotazione.

DESCRIZIONE DELLE COMPETENZE DELLE STRUTTURE DI VENETO AGRICOLTURA

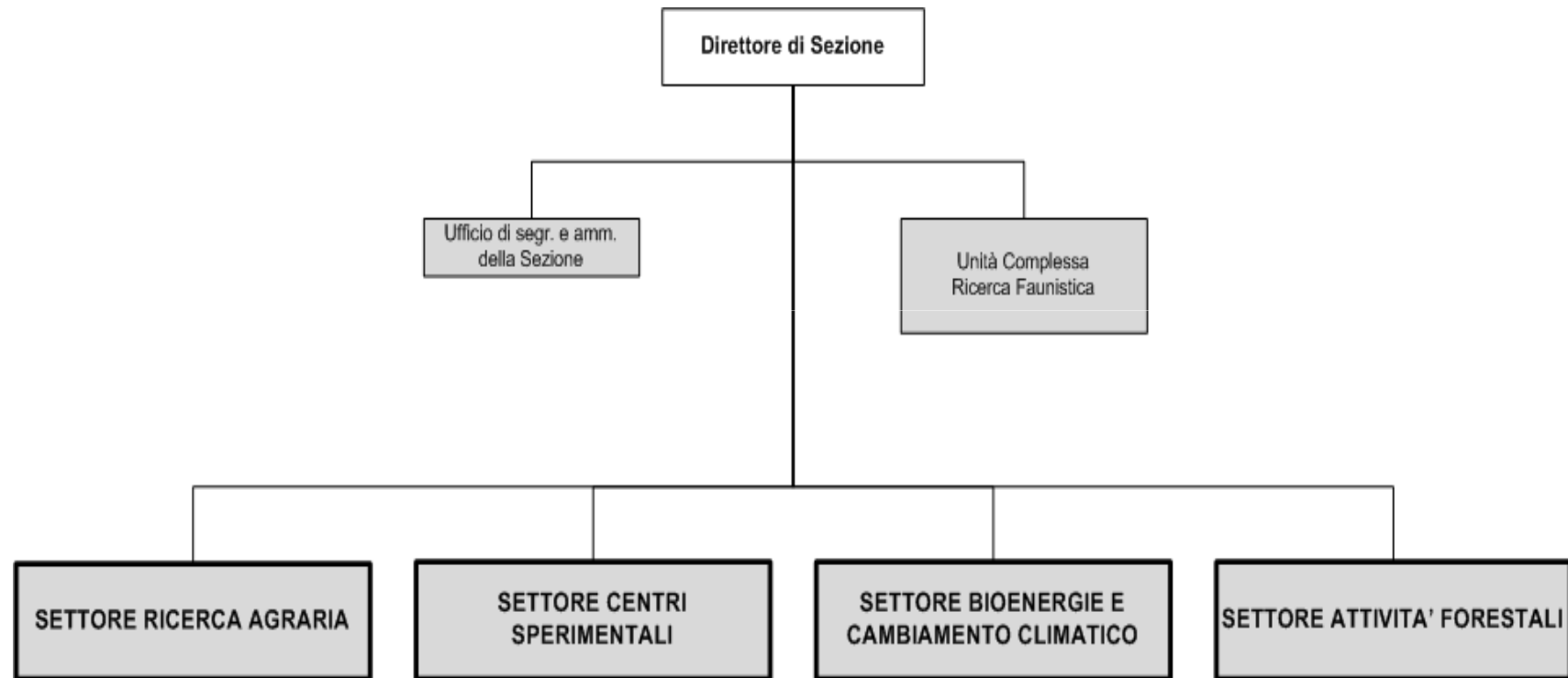
SEZIONE RICERCA E GESTIONI AGROFORESTALI

Afferiscono alla Sezione le seguenti strutture:

- Direzione della Sezione Ricerca e Gestioni Agroforestali
- Settore Ricerca Agraria
- Settore Centri Sperimentali
- Settore Bioenergie e Cambiamento Climatico
- Settore Attività Forestali

ASSETTO STRUTTURALE

SEZIONE RICERCA E GESTIONI AGROFORESTALI



DESCRIZIONE DELLE COMPETENZE DELLE STRUTTURE DI VENETO AGRICOLTURA

SEZIONE RICERCA E GESTIONI AGROFORESTALI

La Sezione ha **competenza** per:

- Supportare l'Alta Direzione Aziendale nelle politiche per la ricerca applicata e la sperimentazione;
- Individuare, monitorare e collaborare al trasferimento delle innovazioni sul territorio regionale;
- Coordinare la gestione tecnica e amministrativa dei Centri sperimentali, delle Aziende Pilota e Dimostrative, dei Centri Forestali e delle Riserve Naturali;
- Sviluppare studi e ricerche nel settore della faunistica;
- Assicurare la continua conoscenza della normativa, di livello regionale, nazionale e comunitario, sul funzionamento e organizzazione del settore primario, in particolare al fine di facilitare l'accesso a fondi e finanziamenti destinati ai comparti di competenza della Sezione;
- Sovrintendere verificare e coordinare l'attività dei Settori e delle strutture facenti riferimento alla Sezione;
- Proporre gli Atti Dispositivi dell'Amministratore Unico nelle materie di competenza, assicurando il regolare svolgimento dell'istruttoria anche in ordine alla compatibilità con la vigente legislazione regionale, statale, comunitaria;
- Assicurare la gestione dei rapporti di lavoro del personale operaio afferente alle strutture di competenza;
- Assicurare la gestione delle strutture afferenti alla Sezione relativamente a risorse umane, finanziarie e patrimoniali in dotazione (budget).

DESCRIZIONE DELLE COMPETENZE DELLE STRUTTURE DI VENETO AGRICOLTURA

SEZIONE RICERCA E GESTIONI AGROFORESTALI

DIREZIONE DI SEZIONE

Afferiscono alla Direzione della Sezione:

- ❑ **Ufficio di segreteria**
Coordina l'attività amministrativa della Sezione, dei Settori e delle strutture da questa dipendenti.

- ❑ **Unità Complessa Ricerca Faunistica**
Presiede allo svolgimento delle attività funzionali alla predisposizione, realizzazione e divulgazione di progetti di ricerca e trasferimento dell'innovazione nelle seguenti aree tematiche: i) studi faunistici; ii) ripopolamenti faunistici; iii) conservazione della biodiversità animale selvatica; iv) miglioramenti ambientali a fini faunistici e faunistico-venatori; v) piani di gestione delle popolazioni animali selvatiche (con particolare attenzione al tema degli ungulati).

DESCRIZIONE DELLE COMPETENZE DELLE STRUTTURE DI VENETO AGRICOLTURA

SEZIONE RICERCA E GESTIONI AGROFORESTALI

SETTORE RICERCA AGRARIA

Afferiscono al Settore le seguenti strutture:

Unità Complessa Aziende Pilota e Dimostrative, che presidia l'attività delle Aziende Agrarie di seguito indicate:

- Vallevicchia (VE)
 - Sasse Rami (RO)
 - Diana (TV)
 - Villiago (BL)
- Unità Complessa Sperimentazione Agraria
- Unità Complessa Difesa Avanzata delle Colture e Protezione dell'Ambiente, che presidia l'attività del:
- Laboratorio per Servizio Fitosanitario

Il Settore ha **competenza** per:

- Assicurare la predisposizione e la realizzazione di progetti di ricerca e sperimentazione, collaudo dell'innovazione e dimostrazione nel comparto agricolo, agroambientale e agroalimentare ivi compresi la tutela ed il miglioramento di prodotti tipici regionali;
- Sviluppare filiere per le produzioni No-Food con particolare riferimento alla razionalizzazione dei processi e dei sistemi produttivi;
- Assicurare la gestione dell'attività relativa alle analisi di laboratorio in materia fitosanitaria;
- Assicurare il trasferimento dell'innovazione nelle materie di competenza;
- Assicurare la gestione tecnica e amministrativa delle Aziende Pilota e Dimostrative di pertinenza del Settore;
- Proporre gli Atti Dispositivi dell'Amministratore Unico nelle materie di competenza, assicurando il regolare svolgimento dell'istruttoria anche in ordine alla compatibilità con la vigente legislazione regionale, statale, comunitaria;
- Assicurare la gestione delle strutture afferenti al Settore relativamente a risorse umane, finanziarie e patrimoniali in dotazione (budget).

DESCRIZIONE DELLE COMPETENZE DELLE STRUTTURE DI VENETO AGRICOLTURA

SEZIONE RICERCA E GESTIONI AGROFORESTALI

SETTORE CENTRI SPERIMENTALI

Afferiscono al Settore le seguenti strutture:

- Centro Regionale Ortofloricolo Po di Tramontana (RO)
- Centro Regionale Frutticolo Pradon (RO)
- Centro Regionale per la Viticoltura, l'Enologia e la Grappa di Conegliano (TV)

Il Settore ha **competenza** per:

- Assicurare la predisposizione e la realizzazione di progetti di ricerca e sperimentazione, collaudo dell'innovazione e dimostrazione nel comparto orticolo, floricolo, frutticolo e vitivinicolo ivi compresi la tutela ed il miglioramento di prodotti tipici regionali;
- Sviluppare filiere per le produzioni del comparto di interesse con particolare riferimento alla razionalizzazione dei processi e dei sistemi produttivi;
- Assicurare il trasferimento dell'innovazione nelle materie di competenza;
- Assicurare il supporto alla Regione Veneto per la certificazione ed il controllo fitosanitario e l'innovazione varietale;
- Proporre gli Atti Dispositivi dell'Amministratore Unico nelle materie di competenza, assicurando il regolare svolgimento dell'istruttoria anche in ordine alla compatibilità con la vigente legislazione regionale, statale, comunitaria;
- Assicurare la gestione delle strutture afferenti al Settore relativamente a risorse umane, finanziarie e patrimoniali in dotazione (budget).

DESCRIZIONE DELLE COMPETENZE DELLE STRUTTURE DI VENETO AGRICOLTURA

SEZIONE RICERCA E GESTIONI AGROFORESTALI

SETTORE BIOENERGIE E CAMBIAMENTO CLIMATICO

Afferiscono al Settore le seguenti strutture:

- Unità Complessa Colture Energetiche

Il Settore ha **competenza** per:

- Assicurare la predisposizione e la realizzazione di progetti di ricerca e sperimentazione, collaudo dell'innovazione e dimostrazione nel comparto delle bioenergie, sia in ambito agricolo che forestale, ivi compreso il tema delle altre fonti rinnovabili di energia;
- Sviluppare modelli culturali tecnicamente ed economicamente efficaci anche nell'ottica della sostenibilità ambientale anche promuovendo lo sviluppo di filiere nel comparto bioenergetico;
- Sviluppare soluzioni tecnologiche per la meccanizzazione della coltivazione, raccolta, stoccaggio e prima trasformazione delle biomasse;
- Assicurare il trasferimento dell'innovazione nelle materie di competenza;
- Proporre gli Atti Dispositivi dell'Amministratore Unico nelle materie di competenza, assicurando il regolare svolgimento dell'istruttoria anche in ordine alla compatibilità con la vigente legislazione regionale, statale, comunitaria;
- Assicurare la gestione delle strutture afferenti al Settore relativamente a risorse umane, finanziarie e patrimoniali in dotazione (budget).

DESCRIZIONE DELLE COMPETENZE DELLE STRUTTURE DI VENETO AGRICOLTURA

SEZIONE RICERCA E GESTIONI AGROFORESTALI

SETTORE ATTIVITÀ FORESTALI

Afferiscono al Settore le seguenti strutture:

- Unità Complessa Riserve ed Aree Naturali Protette
- Centro Forestale di Pian Cansiglio (BL)
- Centro Forestale di Verona
- Centro Biodiversità Vegetale e Fuori Foresta di Montecchio Precalcino (VI)

Il Settore ha **competenza** per:

- Assicurare la gestione del patrimonio forestale della Regione Veneto, delle riserve naturali e delle aree naturali affidate, applicando un Sistema di Gestione Ambientale certificato secondo la norma internazionale UNI EN ISO 14001:2004;
- Promuovere iniziative di pianificazione, programmazione, progettazione, realizzazione di progetti relativamente alle aree forestali in gestione, comprese le utilizzazioni boschive, secondo schemi certificati di gestione forestale sostenibile;
- Svolgere attività di progettazione, realizzazione, direzione lavori e collaudo di interventi di manutenzione ordinaria e straordinaria inerenti il territorio in gestione, compresi i relativi fabbricati e la viabilità, nonché assicurare l'esecuzione di servizi di manutenzione periodica sugli immobili, in entrambi i casi in coordinamento con le strutture aziendali competenti;
- Curare le procedure di affidamento a terzi degli immobili insistenti sul patrimonio forestale regionale ad uso agricolo e non agricolo;

DESCRIZIONE DELLE COMPETENZE DELLE STRUTTURE DI VENETO AGRICOLTURA

SEZIONE RICERCA E GESTIONI AGROFORESTALI

SETTORE ATTIVITÀ FORESTALI

- Assicurare la conservazione degli *habitat* e la tutela della biodiversità nelle aree che ricadono in Rete Natura 2000, attraverso la gestione delle azioni e dei monitoraggi e il rilievo degli indicatori previsti dai relativi Piani di Gestione;
- Promuovere la predisposizione e realizzazione di progetti di ricerca, collaudo/trasferimento dell'innovazione e dimostrazione nel comparto della ricomposizione e rinaturalizzazione ambientale e nel campo della realizzazione e gestione di nuovi boschi planiziali;
- Curare il mantenimento e lo sviluppo della vivaistica forestale e della attività connesse alla conservazione della biodiversità della flora spontanea del Veneto;
- Assicurare il mantenimento e lo sviluppo delle attività del fuori foresta (arboricoltura lineare ed a pieno campo) e la valorizzazione della funzione dell'albero negli agro-eco sistemi, anche attraverso la gestione della rete di impianti dimostrativi Fuori Foresta (RIFF);
- Promuovere la ricerca ed il trasferimento dell'innovazione nelle materie di competenza;
- Proporre gli Atti Dispositivi dell'Amministratore Unico nelle materie di competenza, assicurando il regolare svolgimento dell'istruttoria anche in ordine alla compatibilità con la vigente legislazione regionale, statale, comunitaria;
- Assicurare la gestione delle strutture afferenti al Settore relativamente a risorse umane, finanziarie e patrimoniali in dotazione (budget).

DESCRIZIONE DELLE COMPETENZE DELLE STRUTTURE DI VENETO AGRICOLTURA

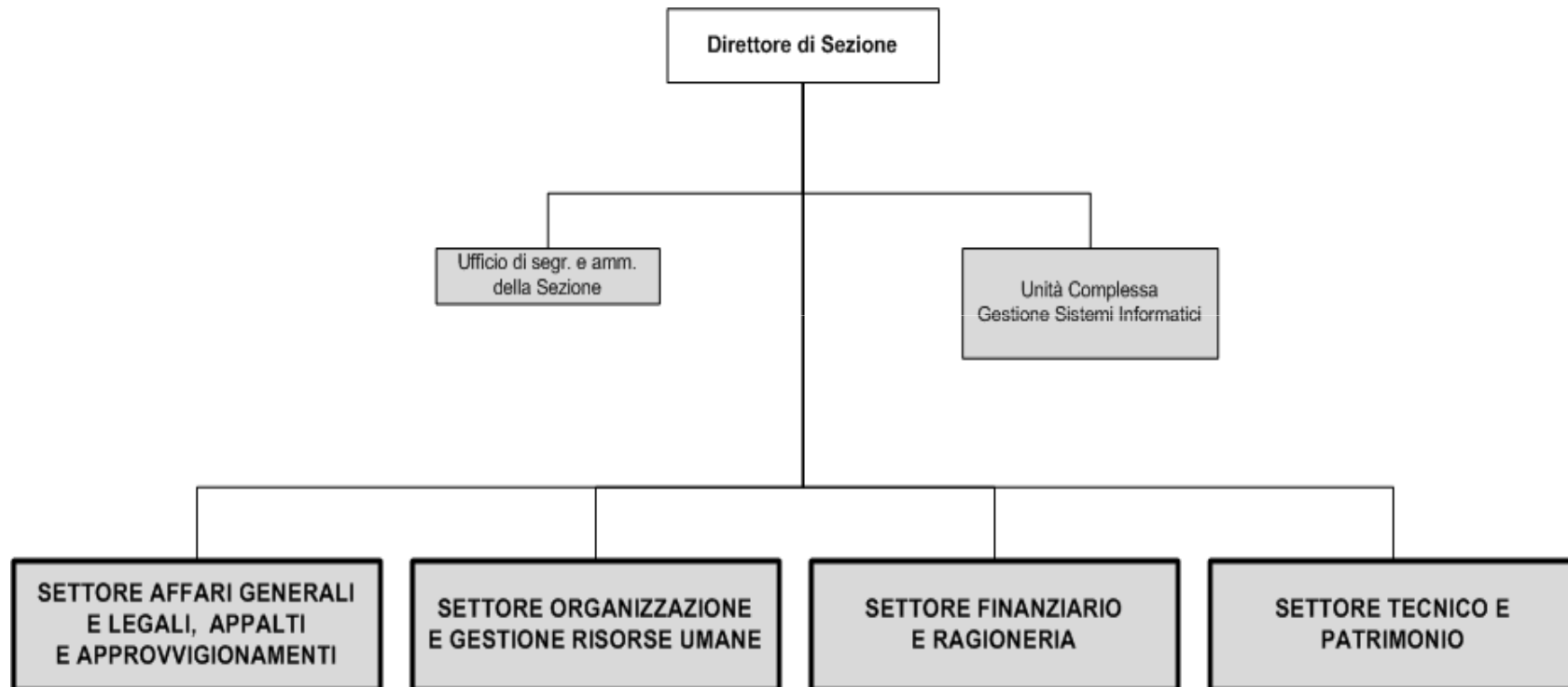
SEZIONE AMMINISTRATIVA

Afferiscono alla Sezione le seguenti strutture:

- Direzione della Sezione Amministrativa
- Settore Affari Generali e Legali, Appalti e Approvvigionamenti
- Settore Organizzazione e Gestione Risorse Umane
- Settore Finanziario e Ragioneria
- Settore Tecnico e Patrimonio

ASSETTO STRUTTURALE

SEZIONE AMMINISTRATIVA



DESCRIZIONE DELLE COMPETENZE DELLE STRUTTURE DI VENETO AGRICOLTURA

SEZIONE AMMINISTRATIVA

La Sezione Amministrativa ha **competenza** per:

- Supportare la Direzione aziendale nelle politiche di bilancio;
- Assistere le Sezioni ed i Settori aziendali su problematiche generali di natura giuridico-amministrativa;
- Curare i rapporti con le strutture Regionali Statali e Comunitarie afferenti alla gestione dell'Azienda;
- Assicurare la conduzione operativa del sistema informativo di Veneto Agricoltura - SIVA - e supporto allo sviluppo di progetti innovativi;
- Assistere la Direzione Aziendale, per quanto di competenza, nella definizione e gestione degli assetti strutturali aziendali, delle politiche del personale e nella conduzione delle relazioni sindacali;
- Assistere la Direzione Generale nell'applicazione di normative di rilevante interesse - quali normativa in materia di sicurezza negli ambienti di lavoro, in materia di tutela della privacy ed altre materie di volta in volta individuate - ivi compresi gli aspetti correlati all'organizzazione e alla adozione degli atti amministrativi necessari;
- Collaborare con la struttura competente per l'organizzazione e la gestione del Piano di Formazione aziendale;
- Assicurare la regolarità formale degli atti disposti dell'Amministratore Unico;
- Sovrintendere verificare e coordinare l'attività dei Settori e delle strutture facenti riferimento alla Sezione;
- Proporre gli Atti Dispositivi dell'Amministratore Unico nelle materie di competenza, assicurando il regolare svolgimento dell'istruttoria anche in ordine alla compatibilità con la vigente legislazione regionale, statale, comunitaria;
- Assicurare la gestione delle strutture afferenti alla Sezione relativamente a risorse umane, finanziarie e patrimoniali in dotazione.

DESCRIZIONE DELLE COMPETENZE DELLE STRUTTURE DI VENETO AGRICOLTURA

SEZIONE AMMINISTRATIVA

DIREZIONE DI SEZIONE

Afferiscono alla Direzione della Sezione:

- Ufficio di segreteria**
Coordina l'attività amministrativa della Sezione, dei Settori e delle strutture da questa dipendenti

- Unità Complessa Gestione Sistemi Informatici**
Sovrintende a livello aziendale sia la conduzione operativa di tutti i servizi e delle applicazioni dell'area informatica, sia lo sviluppo di progetti innovativi

DESCRIZIONE DELLE COMPETENZE DELLE STRUTTURE DI VENETO AGRICOLTURA

SEZIONE AMMINISTRATIVA

SETTORE AFFARI GENERALI E LEGALI, APPALTI E APPROVVIGIONAMENTI

Afferiscono al Settore le seguenti strutture:

- Unità Complessa Affari Generali
- Unità Complessa Contratti, Gare e Appalti
- Unità Complessa Approvvigionamenti e Provveditorato

Il Settore ha **competenza** per:

- Assistere l'Amministratore Unico e il Direttore Generale nell'adozione degli Atti Dispositivi, assicurando la regolarità formale del procedimento;
- Assicurare la conservazione del Registro degli Atti Dispositivi dell' Amministratore Unico e del Registro dei Decreti Dirigenziali e la raccolta dei relativi originali;
- Redigere gli atti di gara per Lavori, Forniture e Servizi e assicurare lo svolgimento delle correlate procedure, oltre il limite delle spese in economia, in coordinamento con le strutture incaricate dell'esecuzione; assistere le strutture interessate nello svolgimento di procedure ad evidenza pubblica per l'individuazione del contraente;
- Redigere i contratti aziendali e curare la relativa fase di sottoscrizione, la conservazione del Registro e la tenuta dello scadenziario per assicurare l'espletamento degli adempimenti correlati e conseguenti, in coordinamento con le strutture incaricate dell'esecuzione;
- Predisporre e gestire i Piani annuali di acquisto di Beni, Servizi e Forniture, oltre il limite delle spese in economia; gestire l'economato ed il provveditorato per la sede di Agripolis;
- Assicurare assistenza amministrativa e legale alle strutture aziendali, anche formulando pareri e proposte;

DESCRIZIONE DELLE COMPETENZE DELLE STRUTTURE DI VENETO AGRICOLTURA

SEZIONE AMMINISTRATIVA

SETTORE AFFARI GENERALI E LEGALI, APPALTI E APPROVVIGIONAMENTI

- Curare la tutela legale degli interessi dell'azienda in ogni grado di giurisdizione civile ed amministrativa, ivi compresa la fase esecutiva, e nell'ambito di procedure stragiudiziali, rappresentando ed assistendo in giudizio l'Azienda o seguendo le cause il cui patrocinio è affidato a professionisti esterni;
- Assicurare il coordinamento funzionale con le strutture tecniche per favorire il corretto svolgimento delle funzioni amministrative a queste delegate;
- Proporre gli Atti Dispositivi dell'Amministratore Unico nelle materie di competenza, assicurando il regolare svolgimento dell'istruttoria anche in ordine alla compatibilità con la vigente legislazione regionale, statale, comunitaria;
- Assicurare la gestione delle strutture afferenti al Settore relativamente a risorse umane finanziarie e patrimoniali.

DESCRIZIONE DELLE COMPETENZE DELLE STRUTTURE DI VENETO AGRICOLTURA

SEZIONE AMMINISTRATIVA

SETTORE ORGANIZZAZIONE E GESTIONE RISORSE UMANE

Afferiscono al Settore le seguenti strutture:

- Ufficio Stato Giuridico e Previdenza
- Ufficio Gestione Economica
- Ufficio Rapporti in Convenzione con la Regione Veneto

Il Settore ha **competenza** per:

- Assicurare l'amministrazione giuridica, economica e previdenziale del personale dirigenziale e del personale impiegatizio a tempo determinato ed indeterminato;
- Assicurare la conservazione dei libri obbligatori correlati all'amministrazione del personale;
- Assicurare la redazione e presentazione delle dichiarazioni periodiche previste dalla legge correlate alla gestione del personale dirigenziale ed impiegatizio;
- Assistere la Direzione Aziendale, per quanto di competenza, nella gestione degli assetti strutturali aziendali, delle politiche del personale e nella conduzione delle relazioni sindacali;
- Assistere le strutture, afferenti alle altre Sezioni, nella gestione giuridica del personale operaio stagionale e a tempo indeterminato;
- Assistere il Settore A.A.GG. e L.L. nei contenziosi in materia di lavoro;
- Curare i rapporti con le competenti strutture regionali, statali e/o comunitarie afferenti la gestione del personale dipendente;
- Assicurare il coordinamento funzionale con le strutture tecniche per favorire il corretto svolgimento delle funzioni amministrative a queste delegate;

DESCRIZIONE DELLE COMPETENZE DELLE STRUTTURE DI VENETO AGRICOLTURA

SEZIONE AMMINISTRATIVA

SETTORE ORGANIZZAZIONE E GESTIONE RISORSE UMANE

- Proporre gli Atti Dispositivi dell'Amministratore Unico nelle materie di competenza, assicurando il regolare svolgimento dell'istruttoria anche in ordine alla compatibilità con la vigente legislazione regionale, statale, comunitaria;
- Assicurare la gestione delle strutture afferenti al Settore relativamente a risorse umane finanziarie e patrimoniali.

DESCRIZIONE DELLE COMPETENZE DELLE STRUTTURE DI VENETO AGRICOLTURA

SEZIONE AMMINISTRATIVA

SETTORE FINANZIARIO E RAGIONERIA

Afferiscono al Settore le seguenti strutture:

- Unità Complessa Gestione Finanziaria
- Unità Complessa Contabilità Generale Analitica e Adempimenti Fiscali

Il Settore ha **competenza** per:

- Assicurare la gestione finanziaria ed economico-patrimoniale dell'Azienda, ivi compresa la predisposizione e gestione del Bilancio di previsione annuale e pluriennale, del Rendiconto generale e dei Bilanci di esercizio di Centri ed Aziende;
- Assicurare il rispetto e la gestione degli obblighi fiscali e tributari dell'Azienda;
- Curare i rapporti con il Collegio dei Revisori dei Conti;
- Curare gli adempimenti contabili e amministrativi afferenti la gestione delle Società partecipate;
- Assicurare il coordinamento funzionale con le strutture tecniche per favorire il corretto svolgimento delle funzioni amministrative a queste delegate;
- Assicurare l'aggiornamento normativo in materia di finanza pubblica;
- Proporre gli Atti Dispositivi dell'Amministratore Unico nelle materie di competenza, assicurando il regolare svolgimento dell'istruttoria anche in ordine alla compatibilità con la vigente legislazione regionale, statale, comunitaria;
- Assicurare la gestione delle strutture afferenti al Settore relativamente a risorse umane, finanziarie e patrimoniali.

DESCRIZIONE DELLE COMPETENZE DELLE STRUTTURE DI VENETO AGRICOLTURA

SEZIONE AMMINISTRATIVA

SETTORE TECNICO E PATRIMONIO

Afferiscono al Settore le seguenti strutture:

- Unità Complessa Patrimonio e Beni Immobili in Gestione

Il Settore ha **competenza** per:

- Provvedere alla cura e tutela del patrimonio immobiliare aziendale unitamente a quello regionale affidato alla gestione dell'Azienda;
- Provvedere alla progettazione e realizzazione dei lavori di manutenzione e miglioramento del patrimonio, fino alla soglia di quelli in economia, assicurando la correlata Direzione Lavori;
- Provvedere alla progettazione e realizzazione dei lavori di manutenzione e miglioramento del patrimonio, per i Lavori oltre alla soglia di quelli in economia, assicurando la correlata Direzione Lavori, avvalendosi di tecnici esterni;
- Assicurare la tenuta dell'inventario dei beni immobili e fornire alle competenti strutture aziendali i dati tecnici per gli adempimenti fiscali;
- Curare la gestione dei terreni della Riforma Fondiaria ai sensi della legislazione in vigore;
- Assicurare la conduzione dei servizi di manutenzione e delle manutenzioni ordinarie e straordinarie sui beni aziendali, in collegamento funzionale con i corrispondenti uffici delle sedi periferiche;
- Curare l'inventario dei beni immobili dell'azienda;
- Assicurare l'aggiornamento catastale dei beni afferenti il patrimonio immobiliare aziendale;
- Curare la manutenzione ordinaria e straordinaria degli immobili di Agripolis;
- Curare la manutenzione del parco automezzi presente in Agripolis;

DESCRIZIONE DELLE COMPETENZE DELLE STRUTTURE DI VENETO AGRICOLTURA

SEZIONE AMMINISTRATIVA

SETTORE TECNICO E PATRIMONIO

- Proporre gli Atti Dispositivi dell'Amministratore Unico nelle materie di competenza, assicurando il regolare svolgimento dell'istruttoria anche in ordine alla compatibilità con la vigente legislazione regionale, statale, comunitaria;
- Assicurare la gestione delle strutture afferenti al Settore relativamente a risorse umane, finanziarie e patrimoniali.