

## 2. Le aziende degli Orientamenti Tecnico Economici generali

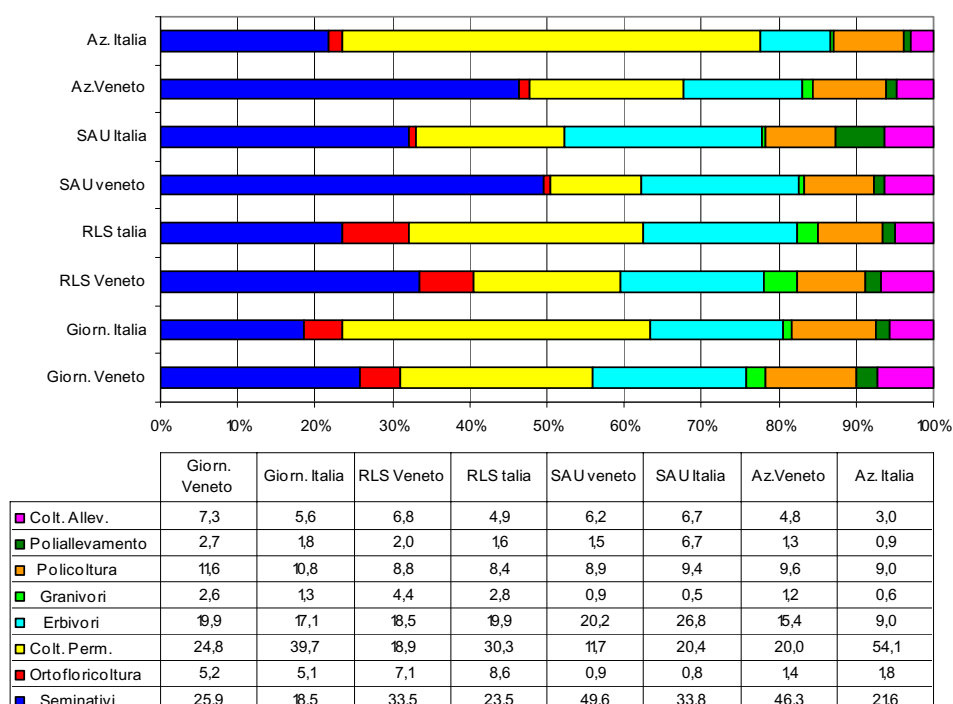
*Gli OTE generali e la dimensione economica in Veneto e in Italia.*

Le aziende del Veneto, 185.703 quelle classificate, hanno prodotto nel 2000 un reddito lordo standard (RLS) di 1.809.663 UDE, il 9,3 per cento del totale nazionale, utilizzando 851.721 ettari di Sau, pari al 6,4 per cento del totale; le 26.591.000 giornate di lavoro impiegate rappresentano l'8 per cento del lavoro impegnato nell'intero paese (Tavole 1-4).

Questi dati, per quanto sintetici, indicano una struttura con performance produttive migliori della media nazionale, nonostante la predominanza in Veneto di orientamenti colturali tra i meno produttivi, come i seminativi.

La valutazione dei risultati della classificazione delle aziende negli *OTE generali*, in Italia e in Veneto, rivela differenze significative, al di là di una comune forte polarizzazione su due OTE, *seminativi e coltivazioni permanenti*, entrambi specializzati. In questi si concentrano il 66 per cento delle aziende venete e il 75 per cento di quelle italiane; ma l'OTE seminativi raccoglie ben il 46,3 per cento delle aziende in Veneto, il 21,6 per cento in Italia.

*Figura 1 - Aziende, SAU, RLS e giornate di lavoro, Veneto e Italia - Distribuzione negli OTE generali, valori percentuali. Censimento 2000.*



In Veneto le aziende appartenenti ad OTE specializzati sono l'84,3 per cento, non lontano dall'87,2 dell'Italia. Nel dettaglio emergono strutture produttive significativamente differenziate (Figura 1; Tavole 5-8): l'OTE più presente in Veneto è quello seminativi, 46,3 per cento, che raccoglie solo il 21,6 per cento in Italia, dove prevalgono invece le aziende classificate come coltivazioni permanenti, ben il 54,1 per cento, contro il 20 del Veneto. Rilevante per il Veneto anche la quota di aziende dell'OTE erbivori, 15,4 per cento, fermo al 9 per cento a livello nazionale.

La quota di SAU e di RLS spettante ai diversi orientamenti non è proporzionale al peso in termini di aziende: da segnalare ad esempio il peso elevato delle aziende erbivori in termini di reddito prodotto e ancor più di SAU utilizzata, nella media italiana più che nel Veneto, ed ancora l'elevato contributo delle aziende dell'orticoltura alla formazione del reddito complessivo, tra il 7 e l'8 per cento in entrambe gli ambiti territoriali, con una quota di SAU che non raggiunge l'uno per cento e invece un impegno notevole in termini di giornate di lavoro, oltre il 5 per cento del totale.

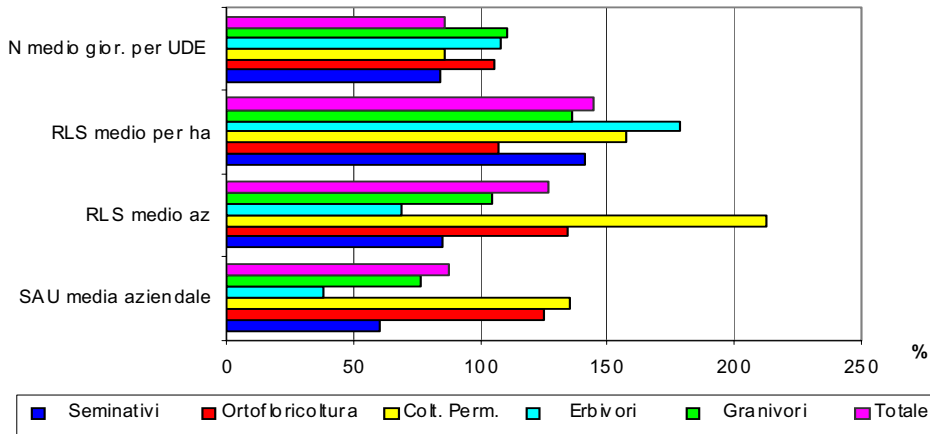
Il diverso utilizzo dei principali fattori di produzione, suolo e lavoro, per specializzazione produttiva e la maggior produttività degli stessi in ambito regionale emerge con maggior evidenza dall'esame degli indicatori medi (Tabella 1; Figura 2).

Tabella 1 - OTE generali. Indicatori per Orientamento tecnico economico, Veneto e Italia - Censimento 2000

Area	Aziende specializzate					Aziende miste			Totale
	Seminativi	Ortofrutticoltura	Coltivazioni permanenti	Erbivori	Granivori	Policoltura	Poliallevamento	Coltivazioni - allevamenti	
<b>SAU media aziendale in ettari</b>									
Veneto	4,9	3,0	2,7	6,0	3,4	4,2	5,2	6,0	4,6
Italia	8,2	2,4	2,0	15,6	4,5	5,5	9,3	11,8	5,2
<b>Ven/Italia %</b>	<b>60,0</b>	<b>125,0</b>	<b>135,5</b>	<b>38,5</b>	<b>76,4</b>	<b>77,6</b>	<b>55,8</b>	<b>50,9</b>	<b>87,5</b>
<b>RLS medio aziendale in UDE</b>									
Veneto	7,1	49,6	9,2	11,7	35,3	9,0	15,0	13,9	9,7
Italia	8,4	37,0	4,3	17,1	34,0	7,2	14,1	12,8	7,7
<b>Ven/Italia %</b>	<b>84,3</b>	<b>133,8</b>	<b>212,8</b>	<b>68,6</b>	<b>104,0</b>	<b>125,1</b>	<b>106,4</b>	<b>108,5</b>	<b>126,5</b>
<b>RLS medio per ha in UDE</b>									
Veneto	1,4	16,4	3,4	1,9	10,3	2,1	2,9	2,3	2,1
Italia	1,0	15,4	2,2	1,1	7,6	1,3	1,5	1,1	1,5
<b>Ven/Italia %</b>	<b>140,6</b>	<b>107,0</b>	<b>157,0</b>	<b>178,4</b>	<b>136,3</b>	<b>161,2</b>	<b>190,5</b>	<b>213,3</b>	<b>144,6</b>
<b>N. medio di giornate per UDE</b>									
Veneto	11,3	10,7	19,3	15,8	8,9	19,2	19,6	15,9	14,7
Italia	13,5	10,1	22,4	14,7	8,0	22,2	19,9	19,5	17,1
<b>Ven/Italia %</b>	<b>83,9</b>	<b>105,6</b>	<b>86,1</b>	<b>107,5</b>	<b>110,5</b>	<b>86,7</b>	<b>98,0</b>	<b>81,7</b>	<b>85,8</b>

Con una superficie media di 4,6 ettari (87,5 per cento di quella nazionale) le aziende del Veneto conseguono un reddito medio di 9,7 UDE, superiore di oltre il 25 per cento alla media nazionale; il rapporto sale ad oltre il 212 per cento per l'OTE coltivazioni permanenti, solo le aziende dei seminativi ed erbivori registrano redditi inferiori alla media nazionale.

Figura 2 - OTE generali specializzati. Indicatori per OTE, Veneto su Italia, valori percentuali. Censimento 2000.

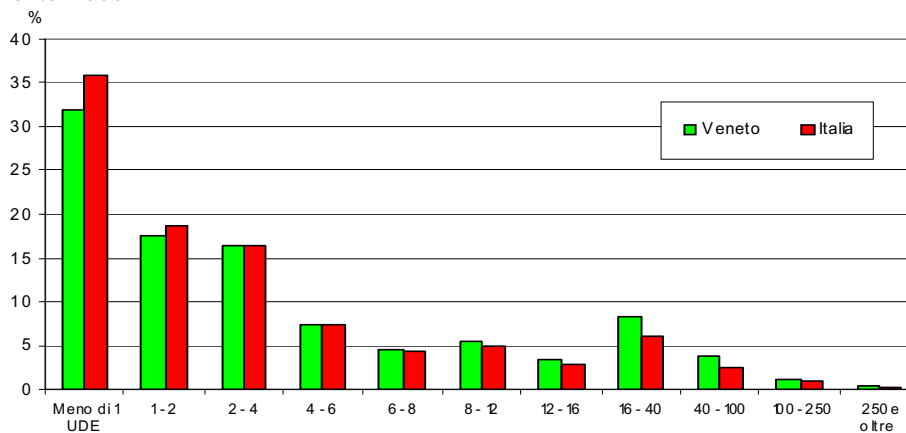


Risultati ancora più significativi per il reddito medio per ettaro: 2,1 UDE in Veneto, 1,5 nella media nazionale, con un rapporto superiore a 144 per cento per il totale delle aziende e superiore a 100 in ogni OTE.

L'analisi dell'utilizzo del fattore lavoro porta alle stesse conclusioni: la produzione di una unità di reddito richiede mediamente un 15 per cento di giornate di lavoro in meno in Veneto. Fanno eccezione le aziende dell'ortofloricoltura, erbivori e granivori, dove l'impiego di manodopera è più intensivo nelle aziende della regione.

In termini di distribuzione, il maggior reddito medio unitario delle aziende venete si accompagna ad una maggior quota di aziende nelle classi di dimensione economica superiore, vedi in particolare la classe 16-40 UDE, nonostante una forte presenza in entrambi i casi, Veneto e Italia, di aziende di dimensioni molto modeste. Non raggiungono nemmeno un UDE il 32 per cento delle aziende in Veneto, il 36 per cento in Italia (Figura 3; Tavole 14-17).

Figura 3 - OTE generali. Aziende per classe di reddito, Veneto e Italia, valori percentuali. Censimento 2000.



### Dimensione economica e fattori di produzione: dettaglio comunale.

Una lettura d'insieme del territorio regionale è agevolata dalle mappe disegnate a partire dagli indicatori relativi a tutti gli OTE, selezionati e non (quindi a tutte le aziende agricole), calcolati a livello comunale; alcuni risultati diventeranno ovviamente più chiari e comprensibili dall'analisi degli orientamenti produttivi.

I comuni con il reddito medio aziendale più elevato sono concentrati nel veronese, in provincia di Rovigo, dove non si scende mai sotto i 10 UDE, nel veneziano e in una fascia pianeggiante del vicentino (Mappa 1). Le aree montane di tutte le province si caratterizzano invece per la quote più rilevanti di aziende di piccolissime dimensioni economiche; tuttavia anche nelle aree di pianura di Padova, di Venezia, di Treviso si contano molti comuni con percentuali elevate, superiori al 45 per cento, di aziende inferiori a 2 UDE (Mappa 2), correlate con superfici aziendali spesso esigue.

In alcune aree la dimensione economica complessivamente ragguardevole è dovuta ad una elevata produttività sia della terra, sia del lavoro, altrove gli indicatori relativi ai due fattori menzionati rivelano sostanziali difformità (Mappa 3 e Mappa 4), dovute indubbiamente anche ai diversi orientamenti produttivi.

Tabella 2 - OTE generali. Indicatori medi, per provincia - Censimento 2000

PROVINCIA	SAU media aziendale in ettari	RLS medio aziendale in UDE	RLS medio per ettaro in UDE	Giornate per UDE	Giornate per ettaro
Verona	6,8	19,5	2,9	12,9	37,0
Vicenza	3,5	6,9	2,0	18,6	36,7
Belluno	7,3	4,8	0,7	33,7	22,3
Treviso	3,2	7,2	2,3	18,2	41,3
Venezia	4,9	9,4	1,9	11,8	22,8
Padova	3,3	7,5	2,3	14,8	33,4
Rovigo	10,7	17,8	1,7	8,9	14,8
<b>Veneto</b>	<b>4,6</b>	<b>9,7</b>	<b>2,1</b>	<b>14,7</b>	<b>31,2</b>
<b>Italia</b>	<b>5,2</b>	<b>7,7</b>	<b>1,5</b>	<b>17,1</b>	<b>25,2</b>

Nel veronese, dove si trovano le aziende più prospere, il reddito per ettaro è il più elevato e la produttività del lavoro migliore della media regionale, mentre Rovigo deve i valori elevati del reddito aziendale alla disponibilità di terra: la SAU media, 10,7 ettari, è oltre il doppio di quella regionale, mentre il reddito medio per ettaro è basso, inferiore alla media regionale e a buona parte dei comuni della fascia di pianura centrale, dalla provincia di Vicenza a quella di Treviso.

Ancora Rovigo si distingue per l'elevata produttività del lavoro: la quasi totalità dei comuni presenta un rapporto tra giornate di lavoro e reddito inferiore alla media regionale. Si richiede invece un impegno elevato di manodopera per produrre una unità di reddito in molti dei comuni della montagna, nel bellunese e nel vicentino più che in provincia di Verona. In queste aree anche il reddito medio per ettaro si colloca nelle classi più basse, rimanendo inferiore a 1,5 UDE. Fanno eccezione una parte dei comuni delle prealpi veronesi, compresi nelle fasce di reddito superiori, perché si tratta di zone con coltivazioni legnose pregiate.

Tavola 1 - OTE generali. Aziende per Orientamento tecnico economico e provincia

PROVINCIA	Aziende specializzate						Aziende miste				Totale generale
	Seminativi	Orto-fioricoltura	Coltivazioni permanenti	Erbivori	Granivori	Totale	Policoltura	Poli-allevamento	Coltivazioni-allevamenti	Totale	
Verona	6.627	501	12.678	3.138	440	23.384	1.402	150	1.166	2.718	26.102
Vicenza	9.150	170	5.733	11.398	417	26.868	2.529	644	2.856	6.029	32.897
Belluno	591	31	220	4.399	77	5.318	472	570	895	1.937	7.255
Treviso	17.213	288	10.556	6.240	516	34.813	5.558	680	2.314	8.552	43.365
Venezia	16.219	728	2.724	626	251	20.548	3.329	152	416	3.897	24.445
Padova	27.797	454	4.540	2.675	413	35.879	3.843	233	998	5.074	40.953
Rovigo	8.330	407	710	181	117	9.745	741	21	179	941	10.686
<b>Veneto</b>	<b>85.927</b>	<b>2.579</b>	<b>37.161</b>	<b>28.657</b>	<b>2.231</b>	<b>156.555</b>	<b>17.874</b>	<b>2.450</b>	<b>8.824</b>	<b>29.148</b>	<b>185.703</b>
<b>Italia</b>	<b>542.156</b>	<b>44926</b>	<b>1.357.096</b>	<b>225068</b>	<b>15835</b>	<b>2.185.081</b>	<b>225.598</b>	<b>21351</b>	<b>74584</b>	<b>321.533</b>	<b>2.506.614</b>

Fonte: Istat, 5° Censimento generale dell'agricoltura, 22 ottobre 2000. Caratteristiche tipologiche delle aziende agricole

Tavola 2 - OTE generali. Superficie agricola utilizzata (SAU) per Orientamento tecnico economico e provincia (in ettari)

PROVINCIA	Aziende specializzate						Aziende miste				Totale generale
	Seminativi	Orto-fioricoltura	Coltivazioni permanenti	Erbivori	Granivori	Totale	Policoltura	Poli-allevamento	Coltivazioni-allevamenti	Totale	
Verona	60.230,06	2.234,48	48.164,75	35.972,11	2.503,60	149.105,00	14.680,73	2.308,56	11.298,73	28.288,02	177.393,02
Vicenza	34.954,54	434,75	9.169,88	48.140,02	974,58	93.673,77	8.589,90	2.435,62	9.381,01	20.406,53	114.080,30
Belluno	2.943,69	84,51	246,21	44.734,30	254,97	48.263,68	929,41	922,05	2.774,78	4.626,24	52.889,92
Treviso	51.025,05	691,50	25.176,11	22.502,85	1.491,53	100.887,04	21.584,16	4.325,72	11.440,12	37.350,00	138.237,04
Venezia	88.912,30	1.618,29	5.631,65	4.373,85	444,46	100.980,55	12.122,77	1.297,35	5.393,09	18.813,21	119.793,76
Padova	89.579,00	1.229,77	8.580,93	14.135,17	1.347,84	114.872,71	11.849,15	1.113,06	7.526,59	20.488,80	135.361,51
Rovigo	94.859,41	1.479,82	2.761,67	2.558,43	643,10	102.302,43	6.131,08	290,70	5.241,27	11.663,05	113.965,48
<b>Veneto</b>	<b>422.504,05</b>	<b>7.773,12</b>	<b>99.731,20</b>	<b>172.416,73</b>	<b>7.660,08</b>	<b>710.085,18</b>	<b>75.887,20</b>	<b>12.693,06</b>	<b>53.055,59</b>	<b>141.635,85</b>	<b>851.721,03</b>
<b>Italia</b>	<b>4.445.008,98</b>	<b>108.314,51</b>	<b>2.687.157,87</b>	<b>3.520.669,82</b>	<b>71.204,73</b>	<b>10.832.355,91</b>	<b>1.233.976,87</b>	<b>198.076,05</b>	<b>881.189,00</b>	<b>2.313.241,92</b>	<b>13.145.597,83</b>

Fonte: Istat, 5° Censimento generale dell'agricoltura, 22 ottobre 2000. Caratteristiche tipologiche delle aziende agricole

Tavola 3 - OTE generali. Reddito lordo standard (RLS) per Orientamento tecnico economico e provincia (in Unità di dimensione economica - UDE)

PROVINCIA	Aziende specializzate						Aziende miste				Totale generale
	Seminativi	Orto-floricoltura	Coltivazioni permanenti	Erbivori	Granivori	Totale	Pollicoltura	Poli-allevamento	Coltivazioni-allevamenti	Totale	
Verona	107.926,6	42.919,4	169.886,8	77.485,8	29.047,8	427.266,4	38.245,4	8.096,9	35.344,2	81.686,5	508.952,9
Vicenza	48.971,8	8.853,6	25.109,8	94.545,0	11.604,0	189.084,2	14.548,9	5.741,1	16.187,3	36.477,3	225.561,5
Belluno	2.764,8	2.261,2	644,6	23.929,0	1.626,2	31.225,8	1.085,0	619,4	2.033,0	3.737,4	34.963,2
Treviso	67.826,1	18.850,2	73.530,6	56.735,9	15.659,4	232.602,2	39.155,9	13.184,5	28.103,9	80.444,3	313.046,4
Venezia	125.517,1	22.338,9	21.051,1	14.245,2	3.454,3	186.606,6	26.380,8	4.470,7	13.131,4	43.982,9	230.589,5
Padova	128.615,2	18.885,8	39.565,3	59.398,6	12.741,7	259.206,6	25.056,3	3.949,5	17.673,8	46.679,6	305.886,1
Rovigo	125.025,6	13.717,6	11.615,8	9.036,8	4.708,2	164.104,0	15.567,3	808,6	10.183,6	26.559,5	190.663,5
<b>Veneto</b>	<b>606.647,2</b>	<b>127.826,6</b>	<b>341.404,0</b>	<b>335.376,2</b>	<b>78.841,5</b>	<b>1.490.095,5</b>	<b>160.039,6</b>	<b>36.870,8</b>	<b>122.657,3</b>	<b>319.567,7</b>	<b>1.809.663,1</b>
<b>Italia</b>	<b>4.540.941,7</b>	<b>1.664.261,5</b>	<b>5.860.037,5</b>	<b>3.838.018,1</b>	<b>537.822,3</b>	<b>16.441.081,1</b>	<b>1.614.693,7</b>	<b>302.006,1</b>	<b>955.253,3</b>	<b>2.871.953,1</b>	<b>19.313.034,2</b>

Fonte: Istat, 5° Censimento generale dell'agricoltura, 22 ottobre 2000. Caratteristiche tipologiche delle aziende agricole

Tavola 4 - OTE generali. Giornate di lavoro aziendali per Orientamento tecnico economico e provincia

PROVINCIA	Aziende specializzate						Aziende miste				Totale generale
	Seminativi	Orto-floricoltura	Coltivazioni permanenti	Erbivori	Granivori	Totale	Pollicoltura	Poli-allevamento	Coltivazioni-allevamenti	Totale	
Verona	1.086.309	320.317	2.955.287	974.327	228.165	5.564.405	495.190	90.227	421.307	1.006.724	6.571.129
Vicenza	684.051	98.479	645.395	1.701.662	110.171	3.239.758	397.766	148.562	405.299	951.627	4.191.385
Belluno	59.491	22.881	27.024	750.662	37.043	897.101	77.198	81.638	121.375	280.211	1.177.312
Treviso	1.033.434	201.079	1.785.038	840.769	162.093	4.022.413	902.715	251.732	535.703	1.690.150	5.712.563
Venezia	1.246.285	317.081	324.489	163.730	40.475	2.092.060	460.540	55.274	122.244	638.058	2.730.118
Padova	1.794.602	189.739	722.979	805.031	93.395	3.605.746	553.925	84.611	273.076	911.612	4.517.358
Rovigo	970.070	219.893	134.311	68.621	29.190	1.422.085	186.347	8.926	74.185	269.458	1.691.543
<b>Veneto</b>	<b>6.874.242</b>	<b>1.369.469</b>	<b>6.594.523</b>	<b>5.304.802</b>	<b>700.532</b>	<b>20.843.568</b>	<b>3.073.681</b>	<b>720.970</b>	<b>1.953.189</b>	<b>5.747.840</b>	<b>26.591.408</b>
<b>Italia</b>	<b>61.341.831</b>	<b>16.881.443</b>	<b>131.522.147</b>	<b>56.454.112</b>	<b>4.324.318</b>	<b>270.523.851</b>	<b>35.768.142</b>	<b>6.024.096</b>	<b>18.616.200</b>	<b>60.408.438</b>	<b>330.932.289</b>

Fonte: Istat, 5° Censimento generale dell'agricoltura, 22 ottobre 2000. Caratteristiche tipologiche delle aziende agricole

Tavola 5 - OTE generali. Aziende per Orientamento tecnico economico e provincia (composizioni percentuali)

PROVINCIA	Aziende specializzate					Aziende miste					Totale generale
	Seminativi	Orto- fioricoltura	Coltivazioni permanenti	Erbivori	Granivori	Totale	Pollicoltura	Poli- allevamento	Coltivazioni- allevamenti	Totale	
Verona	25,4	1,9	48,6	12,0	1,7	89,6	5,4	0,6	4,5	10,4	100,0
Vicenza	27,8	0,5	17,4	34,6	1,3	81,7	7,7	2,0	8,7	18,3	100,0
Belluno	8,1	0,4	3,0	60,6	1,1	73,3	6,5	7,9	12,3	26,7	100,0
Treviso	39,7	0,7	24,3	14,4	1,2	80,3	12,8	1,6	5,3	19,7	100,0
Venezia	66,3	3,0	11,1	2,6	1,0	84,1	13,6	0,6	1,7	15,9	100,0
Padova	67,9	1,1	11,1	6,5	1,0	87,6	9,4	0,6	2,4	12,4	100,0
Rovigo	78,0	3,8	6,6	1,7	1,1	91,2	6,9	0,2	1,7	8,8	100,0
<b>Veneto</b>	<b>46,3</b>	<b>1,4</b>	<b>20,0</b>	<b>15,4</b>	<b>1,2</b>	<b>84,3</b>	<b>9,6</b>	<b>1,3</b>	<b>4,8</b>	<b>15,7</b>	<b>100,0</b>
<b>Italia</b>	<b>21,6</b>	<b>1,8</b>	<b>54,1</b>	<b>9,0</b>	<b>0,6</b>	<b>87,2</b>	<b>9,0</b>	<b>0,9</b>	<b>3,0</b>	<b>12,8</b>	<b>100,0</b>

Fonte: Istat, 5° Censimento generale dell'agricoltura, 22 ottobre 2000. Caratteristiche tipologiche delle aziende agricole

Tavola 6 - OTE generali. Superficie agricola utilizzata (SAU) per Orientamento tecnico economico e provincia (composizioni percentuali)

PROVINCIA	Aziende specializzate					Aziende miste					Totale generale
	Seminativi	Orto- fioricoltura	Coltivazioni permanenti	Erbivori	Granivori	Totale	Pollicoltura	Poli- allevamento	Coltivazioni- allevamenti	Totale	
Verona	34,0	1,3	27,2	20,3	1,4	84,1	8,3	1,3	6,4	15,9	100,0
Vicenza	30,6	0,4	8,0	42,2	0,9	82,1	7,5	2,1	8,2	17,9	100,0
Belluno	5,6	0,2	0,5	84,6	0,5	91,3	1,8	1,7	5,2	8,7	100,0
Treviso	36,9	0,5	18,2	16,3	1,1	73,0	15,6	3,1	8,3	27,0	100,0
Venezia	74,2	1,4	4,7	3,7	0,4	84,3	10,1	1,1	4,5	15,7	100,0
Padova	66,2	0,9	6,3	10,4	1,0	84,9	8,8	0,8	5,6	15,1	100,0
Rovigo	83,2	1,3	2,4	2,2	0,6	89,8	5,4	0,3	4,6	10,2	100,0
<b>Veneto</b>	<b>49,6</b>	<b>0,9</b>	<b>11,7</b>	<b>20,2</b>	<b>0,9</b>	<b>83,4</b>	<b>8,9</b>	<b>1,5</b>	<b>6,2</b>	<b>16,6</b>	<b>100,0</b>
<b>Italia</b>	<b>33,8</b>	<b>0,8</b>	<b>20,4</b>	<b>26,8</b>	<b>0,5</b>	<b>82,4</b>	<b>9,4</b>	<b>6,7</b>	<b>6,7</b>	<b>17,6</b>	<b>100,0</b>

Fonte: Istat, 5° Censimento generale dell'agricoltura, 22 ottobre 2000. Caratteristiche tipologiche delle aziende agricole

Tavola 7 - OTE generali. Reddito lordo standard per Orientamento tecnico economico e provincia (composizioni percentuali)

PROVINCIA	Aziende specializzate					Aziende miste				Totale generale
	Seminativi	Orto- fioricoltura	Coltivazioni permanenti	Erbivori	Granivori	Totale	Policoltura	Poli- allevamento	Coltivazioni- allevamenti	
Verona	21,2	8,4	33,4	15,2	5,7	84,0	7,5	1,6	6,9	16,0
Vicenza	21,7	3,9	11,1	41,9	5,1	83,8	6,5	2,5	7,2	16,2
Belluno	7,9	6,5	1,8	68,4	4,7	89,3	3,1	1,8	5,8	10,7
Treviso	21,7	6,0	23,5	18,1	5,0	74,3	12,5	4,2	9,0	25,7
Venezia	54,4	9,7	9,1	6,2	1,5	80,9	11,4	1,9	5,7	19,1
Padova	42,0	6,2	12,9	19,4	4,2	84,7	8,2	1,3	5,8	15,3
Rovigo	65,6	7,2	6,1	4,7	2,5	86,1	8,2	0,4	5,3	13,9
<b>Veneto</b>	<b>33,5</b>	<b>7,1</b>	<b>18,9</b>	<b>18,5</b>	<b>4,4</b>	<b>82,3</b>	<b>8,8</b>	<b>2,0</b>	<b>6,8</b>	<b>17,7</b>
<b>Italia</b>	<b>23,5</b>	<b>8,6</b>	<b>30,3</b>	<b>19,9</b>	<b>2,8</b>	<b>85,1</b>	<b>8,4</b>	<b>1,6</b>	<b>4,9</b>	<b>14,9</b>

Fonte: Istat, 5° Censimento generale dell'agricoltura, 22 ottobre 2000. Caratteristiche tipologiche delle aziende agricole

Tavola 8 - OTE generali. Giornate di lavoro per Orientamento tecnico economico e provincia (composizioni percentuali)

PROVINCIA	Aziende specializzate					Aziende miste				Totale generale
	Seminativi	Orto- fioricoltura	Coltivazioni permanenti	Erbivori	Granivori	Totale	Policoltura	Poli- allevamento	Coltivazioni- allevamenti	
Verona	16,5	4,9	45,0	14,8	3,5	84,7	7,5	1,4	6,4	15,3
Vicenza	16,3	2,3	15,4	40,6	2,6	77,3	9,5	3,5	9,7	22,7
Belluno	5,1	1,9	2,3	63,8	3,1	76,2	6,6	6,9	10,3	23,8
Treviso	18,1	3,5	31,2	14,7	2,8	70,4	15,8	4,4	9,4	29,6
Venezia	45,6	11,6	11,9	6,0	1,5	76,6	16,9	2,0	4,5	23,4
Padova	39,7	4,2	16,0	17,8	2,1	79,8	12,3	1,9	6,0	20,2
Rovigo	57,3	13,0	7,9	4,1	1,7	84,1	11,0	0,5	4,4	15,9
<b>Veneto</b>	<b>25,9</b>	<b>5,2</b>	<b>24,8</b>	<b>19,9</b>	<b>2,6</b>	<b>78,4</b>	<b>11,6</b>	<b>2,7</b>	<b>7,3</b>	<b>21,6</b>
<b>Italia</b>	<b>18,5</b>	<b>5,1</b>	<b>39,7</b>	<b>17,1</b>	<b>1,3</b>	<b>81,7</b>	<b>10,8</b>	<b>1,8</b>	<b>5,6</b>	<b>18,3</b>

Fonte: Istat, 5° Censimento generale dell'agricoltura, 22 ottobre 2000. Caratteristiche tipologiche delle aziende agricole



Tavola 9 - OTE generali. Superficie agricola utilizzata (SAU) media aziendale per Orientamento tecnico economico e provincia (in ettari)

PROVINCIA	Aziende specializzate					Aziende miste				Totale generale
	Seminativi	Orto-floricoltura	Coltivazioni permanenti	Erbivori	Granivori	Policoltura	Polivallevamento	Coltivazioni-allevamenti		
Verona	9,1	4,5	3,8	11,5	5,7	10,5	15,4	9,7	6,8	
Vicenza	3,8	2,6	1,6	4,2	2,3	3,4	3,8	3,3	3,5	
Belluno	5,0	2,7	1,1	10,2	3,3	2,0	1,6	3,1	7,3	
Treviso	3,0	2,4	2,4	3,6	2,9	3,9	6,4	4,9	3,2	
Venezia	5,5	2,2	2,1	7,0	1,8	3,6	8,5	13,0	4,9	
Padova	3,2	2,7	1,9	5,3	3,3	3,1	4,8	7,5	3,3	
Rovigo	11,4	3,6	3,9	14,1	5,5	8,3	13,8	29,3	10,7	
<b>Veneto</b>	<b>4,9</b>	<b>3,0</b>	<b>2,7</b>	<b>6,0</b>	<b>3,4</b>	<b>4,2</b>	<b>5,2</b>	<b>6,0</b>	<b>4,6</b>	
<b>Italia</b>	<b>8,2</b>	<b>2,4</b>	<b>2,0</b>	<b>15,6</b>	<b>4,5</b>	<b>5,5</b>	<b>9,3</b>	<b>11,8</b>	<b>5,2</b>	

Fonte: Istat, 5° Censimento generale dell'agricoltura, 22 ottobre 2000. Caratteristiche tipologiche delle aziende agricole

Tavola 10 - OTE generali. Reddito lordo standard medio aziendale per Orientamento tecnico economico e provincia (in UDE)

PROVINCIA	Aziende specializzate					Aziende miste				Totale generale
	Seminativi	Orto-floricoltura	Coltivazioni permanenti	Erbivori	Granivori	Policoltura	Polivallevamento	Coltivazioni-allevamenti		
Verona	16,3	85,7	13,4	24,7	66,0	27,3	54,0	30,3	19,5	
Vicenza	5,4	52,1	4,4	8,3	27,8	5,8	8,9	5,7	6,9	
Belluno	4,7	72,9	2,9	5,4	21,1	2,3	1,1	2,3	4,8	
Treviso	3,9	65,5	7,0	9,1	30,3	7,0	19,4	12,1	7,2	
Venezia	7,7	30,7	7,7	22,8	13,8	7,9	29,4	31,6	9,4	
Padova	4,6	41,6	8,7	22,2	30,9	6,5	17,0	17,7	7,5	
Rovigo	15,0	33,7	16,4	49,9	40,2	21,0	38,5	56,9	17,8	
<b>Veneto</b>	<b>7,1</b>	<b>49,6</b>	<b>9,2</b>	<b>11,7</b>	<b>35,3</b>	<b>9,0</b>	<b>15,0</b>	<b>13,9</b>	<b>9,7</b>	
<b>Italia</b>	<b>8,4</b>	<b>37,0</b>	<b>4,3</b>	<b>17,1</b>	<b>34,0</b>	<b>7,2</b>	<b>14,1</b>	<b>12,8</b>	<b>7,7</b>	

Fonte: Istat, 5° Censimento generale dell'agricoltura, 22 ottobre 2000. Caratteristiche tipologiche delle aziende agricole

Tavola 11 - OTE generali. Reddito lordo standard per ettaro, per Orientamento tecnico economico e provincia (in UDE)

PROVINCIA	Aziende specializzate					Aziende miste				Totale generale
	Seminativi	Orto-floricoltura	Coltivazioni permanenti	Erbivori	Granivori	Pollicoltura	Poli-allevamento	Coltivazioni-allevamenti		
Verona	1,8	19,2	3,5	2,2	11,6	2,6	3,5	3,1	2,9	
Vicenza	1,4	20,4	2,7	2,0	11,9	1,7	2,4	1,7	2,0	
Belluno	0,9	26,8	2,6	0,5	6,4	1,2	0,7	0,7	0,7	
Treviso	1,3	27,3	2,9	2,5	10,5	1,8	3,0	2,5	2,3	
Venezia	1,4	13,8	3,7	3,3	7,8	2,2	3,4	2,4	1,9	
Padova	1,4	15,4	4,6	4,2	9,5	2,1	3,5	2,3	2,3	
Rovigo	1,3	9,3	4,2	3,5	7,3	2,5	2,8	1,9	1,7	
<b>Veneto</b>	<b>1,4</b>	<b>16,4</b>	<b>3,4</b>	<b>1,9</b>	<b>10,3</b>	<b>2,1</b>	<b>2,9</b>	<b>2,3</b>	<b>2,1</b>	
<b>Italia</b>	<b>1,0</b>	<b>15,4</b>	<b>2,2</b>	<b>1,1</b>	<b>7,6</b>	<b>1,3</b>	<b>1,5</b>	<b>1,1</b>	<b>1,5</b>	

Fonte: Istat, 5° Censimento generale dell'agricoltura, 22 ottobre 2000. Caratteristiche tipologiche delle aziende agricole

Tavola 12 - OTE generali. Numero medio di giornate per Unità di dimensione economica (UDE), per Orientamento tecnico economico e provincia

PROVINCIA	Aziende specializzate					Aziende miste				Totale generale
	Seminativi	Orto-floricoltura	Coltivazioni permanenti	Erbivori	Granivori	Pollicoltura	Poli-allevamento	Coltivazioni-allevamenti		
Verona	10,1	7,5	17,4	12,6	7,9	12,9	11,1	11,9	12,9	
Vicenza	14,0	11,1	25,7	18,0	9,5	27,3	25,9	25,0	18,6	
Belluno	21,5	10,1	41,9	31,4	22,8	71,2	131,8	59,7	33,7	
Treviso	15,2	10,7	24,3	14,8	10,4	23,1	19,1	19,1	18,2	
Venezia	9,9	14,2	15,4	11,5	11,7	17,5	12,4	9,3	11,8	
Padova	14,0	10,0	18,3	13,6	7,3	22,1	21,4	15,5	14,8	
Rovigo	7,8	16,0	11,6	7,6	6,2	12,0	11,0	7,3	8,9	
<b>Veneto</b>	<b>11,3</b>	<b>10,7</b>	<b>19,3</b>	<b>15,8</b>	<b>8,9</b>	<b>19,2</b>	<b>19,6</b>	<b>15,9</b>	<b>14,7</b>	
<b>Italia</b>	<b>13,5</b>	<b>10,1</b>	<b>22,4</b>	<b>14,7</b>	<b>8,0</b>	<b>22,2</b>	<b>19,9</b>	<b>19,5</b>	<b>17,1</b>	

Fonte: Istat, 5° Censimento generale dell'agricoltura, 22 ottobre 2000. Caratteristiche tipologiche delle aziende agricole

Tavola 13 - OTE generali. Numero medio di giornate per ettaro, per Orientamento tecnico economico e provincia

PROVINCIA	Aziende specializzate					Aziende miste				Totale generale
	Seminativi	Orto-floricoltura	Coltivazioni permanenti	Erbivori	Granivori	Policoltura	Poli-allevamento	Coltivazioni-allevamenti		
Verona	18,0	143,4	61,4	27,1	91,1	33,7	39,1	37,3	37,0	
Vicenza	19,6	226,5	70,4	35,3	113,0	46,3	61,0	43,2	36,7	
Belluno	20,2	270,7	109,8	16,8	145,3	83,1	88,5	43,7	22,3	
Treviso	20,3	290,8	70,9	37,4	108,7	41,8	58,2	46,8	41,3	
Venezia	14,0	195,9	57,6	37,4	91,1	38,0	42,6	22,7	22,8	
Padova	20,0	154,3	84,3	57,0	69,3	46,7	76,0	36,3	33,4	
Rovigo	10,2	148,6	48,6	26,8	45,4	30,4	30,7	14,2	14,8	
<b>Veneto</b>	<b>16,3</b>	<b>176,2</b>	<b>66,1</b>	<b>30,8</b>	<b>91,5</b>	<b>40,5</b>	<b>56,8</b>	<b>36,8</b>	<b>31,2</b>	
<b>Italia</b>	<b>13,8</b>	<b>155,9</b>	<b>48,9</b>	<b>16,0</b>	<b>60,7</b>	<b>29,0</b>	<b>30,4</b>	<b>21,1</b>	<b>25,2</b>	

Fonte: Istat, 5° Censimento generale dell'agricoltura, 22 ottobre 2000. Caratteristiche tipologiche delle aziende agricole

Tavola 14 - Tutti gli OTE. Aziende per classe di dimensione economica, per provincia (composizione percentuale)

UDE	Verona	Vicenza	Belluno	Treviso	Venezia	Padova	Rovigo	Veneto	Italia
Meno di 1	19,4	45,4	61,4	32,5	27,7	29,5	17,4	31,9	35,9
1 - 2	11,4	16,6	16,8	18,8	20,1	21,4	11,2	17,6	18,8
2 - 4	13,0	13,0	8,6	19,1	19,2	19,3	11,5	16,4	16,4
4 - 6	7,8	5,5	3,1	8,1	8,3	7,7	8,0	7,3	7,3
6 - 8	5,9	3,3	1,6	4,6	4,9	4,1	6,1	4,4	4,3
8 - 12	8,6	4,0	2,0	4,9	5,4	4,8	9,6	5,5	4,9
12 - 16	5,7	2,4	1,1	2,7	3,4	2,9	7,4	3,4	2,8
16 - 40	16,0	6,1	3,2	6,1	6,9	6,6	18,5	8,3	6,0
40 - 100	9,0	3,0	1,7	2,4	2,6	2,9	7,7	3,9	2,5
100 - 250	2,7	0,7	0,5	0,6	1,0	0,6	2,1	1,1	0,8
250 e oltre	0,6	0,1	0,1	0,2	0,4	0,1	0,5	0,3	0,2
Totale	100,0	100,0	100,0	100,0	100,0	100,0	100,0	100,0	100,0

Fonte: Istat, 5° Censimento generale dell'agricoltura, 22 ottobre 2000. Caratteristiche tipologiche delle aziende agricole

Tavola 15 - OTE selezionati. Aziende per classe di dimensione economica, per provincia (composizione percentuale)

UDE	Verona	Vicenza	Belluno	Treviso	Venezia	Padova	Rovigo	Veneto
Meno di 1	12,9	26,8	24,2	25,6	28,1	28,8	16,7	24,5
1 - 2	11,0	18,9	13,1	22,3	22,0	24,0	12,3	19,8
2 - 4	14,7	17,7	18,3	22,6	20,3	21,3	13,2	19,4
4 - 6	9,2	7,7	9,0	9,0	8,3	7,6	9,0	8,4
6 - 8	7,0	4,7	5,5	4,7	4,6	3,8	6,8	5,0
8 - 12	10,0	5,9	6,7	4,9	4,8	4,2	10,2	6,0
12 - 16	6,4	3,5	4,5	2,7	2,9	2,5	7,4	3,7
16 - 40	16,9	9,1	12,2	5,3	5,7	5,0	16,0	8,3
40 - 100	9,0	4,5	5,3	2,2	2,2	2,2	6,3	3,8
100 - 250	2,6	1,0	1,1	0,6	0,8	0,4	1,7	1,0
250 e oltre	0,3	0,2	0,1	0,1	0,2	0,1	0,3	0,2
Totale	100,0	100,0	100,0	100,0	100,0	100,0	100,0	100,0

Fonte: Istat, 5° Censimento generale dell'agricoltura, 22 ottobre 2000. Caratteristiche tipologiche delle aziende agricole

Tavola 16 - OTE selezionati. Reddito lordo standard per classe di dimensione economica, per provincia (composizione percentuale)

UDE	Verona	Vicenza	Belluno	Treviso	Venezia	Padova	Rovigo	Veneto
Meno di 1	0,4	1,4	1,0	2,2	2,1	2,6	0,6	1,4
1 - 2	0,9	2,8	1,6	4,8	4,2	5,6	1,2	3,0
2 - 4	2,3	5,2	4,5	9,5	7,6	9,6	2,5	5,8
4 - 6	2,4	3,9	3,8	6,5	5,3	5,9	2,9	4,3
6 - 8	2,6	3,4	3,3	4,8	4,2	4,3	3,1	3,6
8 - 12	5,3	6,0	5,6	7,1	6,2	6,6	6,6	6,2
12 - 16	4,8	5,0	5,3	5,5	5,3	5,6	6,7	5,3
16 - 40	23,2	24,1	26,3	19,4	18,8	20,2	25,7	22,0
40 - 100	29,9	27,6	26,8	20,0	17,7	21,3	24,4	24,3
100 - 250	20,0	15,0	12,7	12,6	16,4	10,2	16,6	15,5
250 e oltre	8,1	5,6	9,2	7,6	12,4	8,0	9,8	8,4
Totale	100,0	100,0	100,0	100,0	100,0	100,0	100,0	100,0

Fonte: Istat, 5° Censimento generale dell'agricoltura, 22 ottobre 2000. Caratteristiche tipologiche delle aziende agricole

Tavola 17 - OTE selezionati. Aziende per classe di dimensione economica e OTE - Veneto (composizione percentuale)

UDE	OTE particolari								
	Cereali	Orticoltura	Frutticoltura	Viticultura per vini di qualità	Viticultura mista	Bovini da latte e allevamento	Bovini da ingrasso e allevamento	Pollame	Suini
Meno di 1	24,5	16,0	15,0	11,0	41,4	0,0	28,7	57,1	19,1
1 - 2	24,1	9,7	12,2	14,4	17,9	3,8	5,0	0,1	0,4
2 - 4	23,1	14,0	13,9	18,7	15,3	6,6	5,9	0,5	1,2
4 - 6	9,1	8,8	7,5	11,3	6,9	4,9	3,5	1,2	1,6
6 - 8	4,6	6,6	6,5	8,6	4,6	4,8	2,8	1,5	0,8
8 - 12	5,1	9,7	8,9	12,1	5,1	8,2	4,0	2,6	3,5
12 - 16	2,9	5,6	6,2	6,8	2,7	8,1	5,0	2,1	4,3
16 - 40	4,7	17,4	19,5	13,1	4,9	32,3	19,4	12,7	18,8
40 - 100	1,4	8,6	8,6	3,3	1,1	25,1	16,8	12,9	25,8
100 - 250	0,4	3,0	1,5	0,6	0,1	5,8	7,5	7,0	17,6
250 e oltre	0,1	0,5	0,1	0,1	0,0	0,5	1,4	2,3	7,0
Totale	100,0	100,0	100,0	100,0	100,0	100,0	100,0	100,0	100,0

Fonte: Istat, 5° Censimento generale dell'agricoltura, 22 ottobre 2000. Caratteristiche tipologiche delle aziende agricole