

Il prezzo del latte nella cooperazione veneta

(aggiornamento al 2012)

INDICE

PRESENTAZIONE	2
<i>IL CAMPIONE</i>	3
<i>IL PREZZO DEL LATTE ALLA STALLA</i>	4
<i>IL PREZZO DEL LATTE PER PROVINCIA</i>	5
<i>IL PREZZO DEL LATTE PER CONFERIMENTO SOCI</i>	7
<i>IL PREZZO DEL LATTE PER ALTITUDINE</i>	8
<i>INDICE DEI PREZZI</i>	9
TENDENZA	10
ELENCO DELLE AZIENDE COOPERATIVE del campione	11
REDAZIONE	12

PRESENTAZIONE

Il presente lavoro è l'aggiornamento dei rapporti pubblicati negli anni scorsi sul sito internet di Veneto Agricoltura. Si è mantenuta la stessa metodologia per rendere i dati comparabili, ampliando così la serie storica per la presentazione dinamica del prezzo del latte nel Veneto. *Si è inoltre provveduto ad una verifica dei dati raccolti negli anni passati, ciò ha consentito in diversi casi di migliorare la qualità del dato, per cui anche la successiva elaborazione ha prodotto lievi modifiche sui valori presentati con riferimento a tutto il periodo preso in considerazione.*

I dati elaborati derivano dalla consultazione dei bilanci aziendali delle cooperative (conto economico, stato patrimoniale, nota integrativa e relazione sociale, ecc.) disponibili presso la banca dati Telemaco delle Camere di Commercio consultabile on-line.

Con questo lavoro è stato possibile raccogliere i dati relativi all'anno 2012, in quanto, come è noto, dalla chiusura dell'esercizio, tra l'approvazione del bilancio da parte dei soci, l'invio alla CCIAA e la sua pubblicazione sulla banca dati, può trascorrere anche più di sei mesi.

La serie storica, quindi, disponibile parte dal 2003 fino al 2012.

Il campione del 2012, pur non essendo variato in modo significativo come numerosità (45 casi), ha visto nuovi ingressi a fronte di alcune chiusure o fusioni tra cooperative. Il numero di cooperative rilevate rappresenta circa il 78% del totale regionale e circa il 41% dei primi acquirenti. Mentre in termini di latte consegnato il campione assomma circa 47% del totale delle consegne ai primi acquirenti.

I dati estrapolati dai bilanci sono stati:

- *prezzo medio liquidato ai soci per il latte conferito, comprensivo di premio qualità e IVA;*
- *quantità di latte conferito dai soci, espresso in litri.*

In caso di dubbio si è cercato di mettersi in contatto con la cooperativa stessa per una validazione dei valori individuati.

Gli stessi dati non sono purtroppo disponibili sulla stessa fonte per le aziende private di trasformazione, che agiscono come primi acquirenti, per cui non sono presenti nel campione.

Primi acquirenti attivi in regione Veneto nella campagna 2012/13

	Caseifici e latterie cooperative	Aziende private	Totale	Campione rilevato (*)	% sulle cooperative	% sul totale
Belluno	12	2	14	12	100,0	85,7
Padova	7	9	16	3	42,9	18,8
Rovigo	2	1	3	0	0,0	0,0
Treviso	6	15	21	6	100,0	28,6
Venezia	1	1	2	1	100,0	50,0
Verona	5	17	22	4	80,0	18,2
Vicenza	20	12	32	19	95,0	59,4
Totale	58	52	110	45	84,9	40,9

(*) Il campione è stato estratto solo dai caseifici e latterie cooperative
Fonte: dati SIAN

	2003		2004		2005		2006		2007		2008		2009		2010		2011		2012	
	P(*)	Q(*)	P(*)	Q(*)	P(*)	Q(*)	P(*)	Q(*)	P(*)	Q(*)	P(*)	Q(*)	P(*)	Q(*)	P(*)	Q(*)	P(*)	Q(*)	P(*)	Q(*)
Belluno	6	6	6	6	6	6	6	6	7	7	12	12	12	12	12	12	12	12	12	12
Padova	2	3	3	3	3	3	3	3	4	4	4	4	4	4	3	3	4	4	3	3
Rovigo	1	1	1	1	0	0	0	0	0	0	0	0	0	0	0	0	0	0	0	0
Treviso	6	6	6	6	6	6	6	6	6	6	7	7	6	6	6	6	6	7	6	6
Venezia	1	1	1	1	1	1	1	1	1	1	1	1	1	1	1	1	1	1	1	1
Verona	2	2	2	2	2	2	2	2	3	3	3	3	3	3	3	3	4	4	4	3
Vicenza	16	14	16	16	16	16	16	16	16	16	17	17	18	18	19	19	17	17	19	19
Totale	34	33	35	35	34	34	34	34	37	37	44	44	44	44	44	44	44	45	45	44

Numerosità del campione di caseifici e latterie cooperative per anno

(*) P = prezzo, n° cooperative rilevate per il prezzo. Q = quantità, n° cooperative rilevate per le quantità conferite

Consegne annue di latte ai primi acquirenti (per 1.000 litri non rettificati)

Anno	Italia	Veneto	campione	%
2004	10.299.013	1.149.109	447.901	39,0
2005	10.592.097	1.151.390	452.229	39,3
2006	10.491.599	1.142.928	448.845	39,3
2007	10.518.384	1.130.278	440.334	39,0
2008	10.288.952	1.099.907	451.150	41,0
2009	10.182.400	1.130.278	508.391	45,0
2010	10.586.688	1.101.697	507.219	46,0
2011	11.147.093	1.036.247	528.977	51,0
2012	10.876.066	1.105.454	521.413	47,2

Fonte: dati SIAN per Italia e Veneto, bilanci per il campione

IL PREZZO DEL LATTE ALLA STALLA

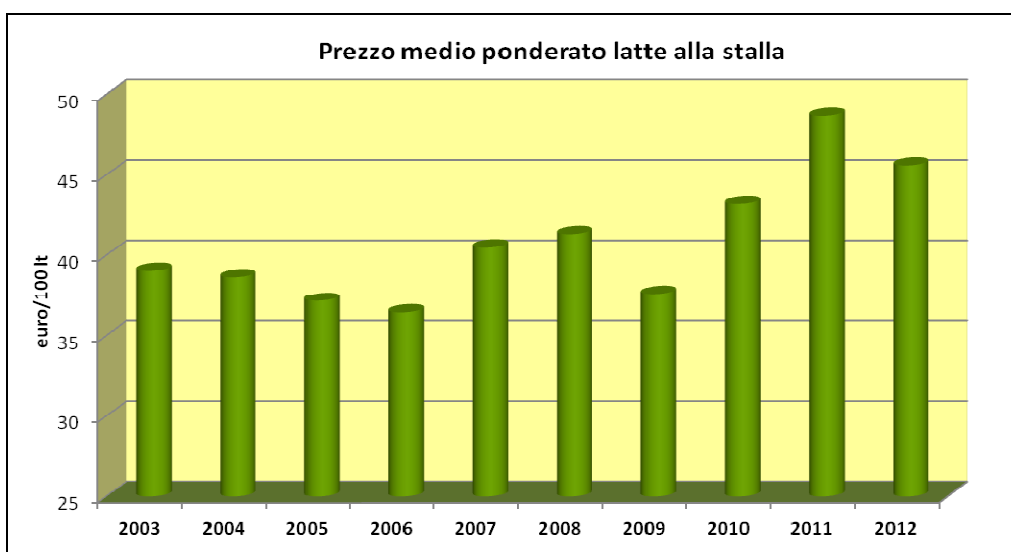
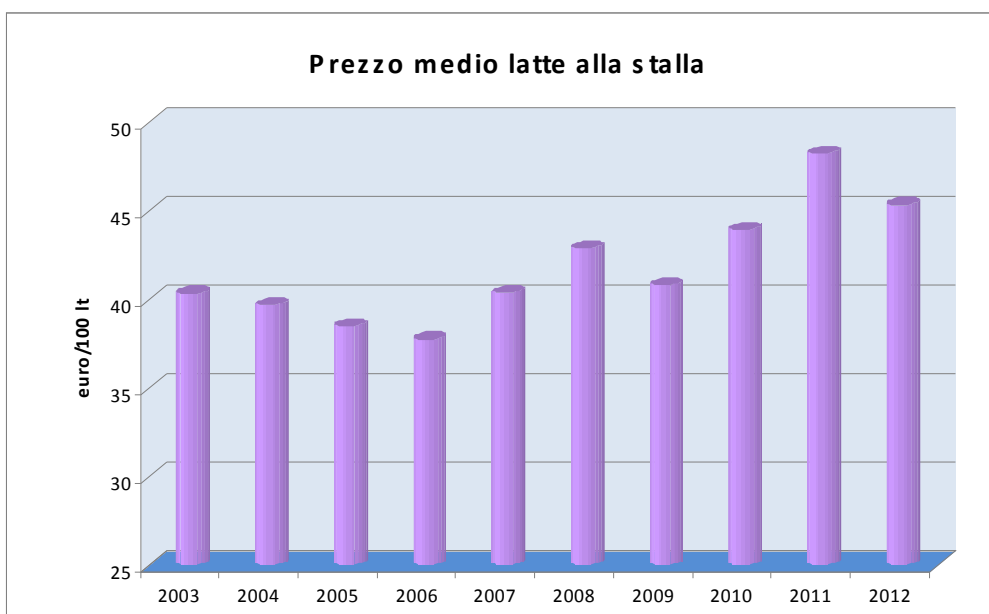
Il prezzo del latte alla stalla viene indicato sempre comprensivo di premio qualità e IVA.

Prezzo medio del latte alla stalla (€/100 litri)

	2003	2004	2005	2006	2007	2008	2009	2010	2011	2012
<i>Media semplice</i>	40,34	39,70	38,50	37,75	40,38	42,92	40,82	43,96	48,26	45,35
<i>Media ponderata*</i>	39,04	38,64	37,17	36,44	40,47	41,29	37,61	43,22	48,69	45,58

*sulla quantità di latte conferito dai soci alla cooperativa

Fonte: nostre elaborazioni su dati di bilancio delle aziende del campione

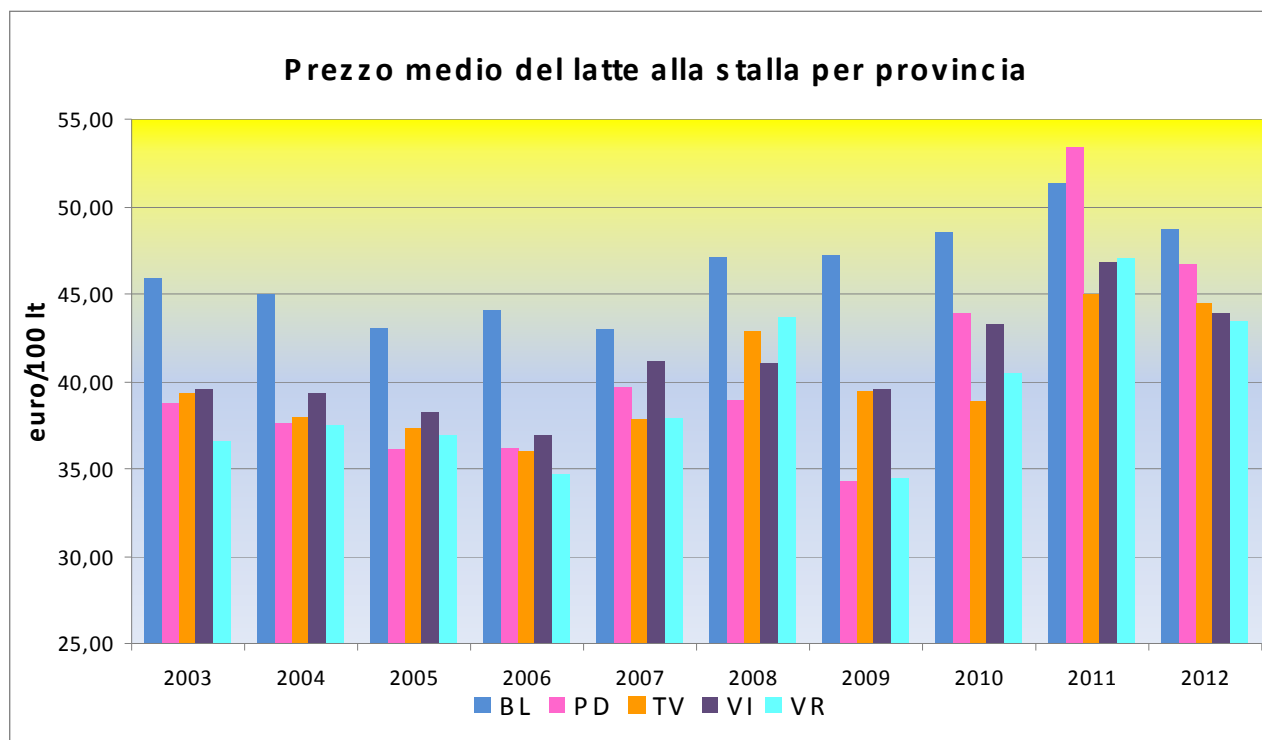


IL PREZZO DEL LATTE PER PROVINCIA

Prezzo medio(*) del latte alla stalla per provincia (€/100 litri)

Prov.	2003	2004	2005	2006	2007	2008	2009	2010	2011	2012
BL	45,90	44,98	43,05	44,05	42,99	47,15	47,21	48,55	51,41	48,75
PD	38,73	37,62	36,07	36,21	39,67	38,93	34,31	43,88	53,38	46,69
TV	39,36	37,92	37,27	36,02	37,83	42,85	39,45	38,83	45,03	44,47
VI	39,53	39,29	38,19	36,96	41,20	41,04	39,56	43,33	46,83	43,86
VR	36,59	37,53	36,94	34,73	37,90	43,72	34,53	40,40	46,97	43,47

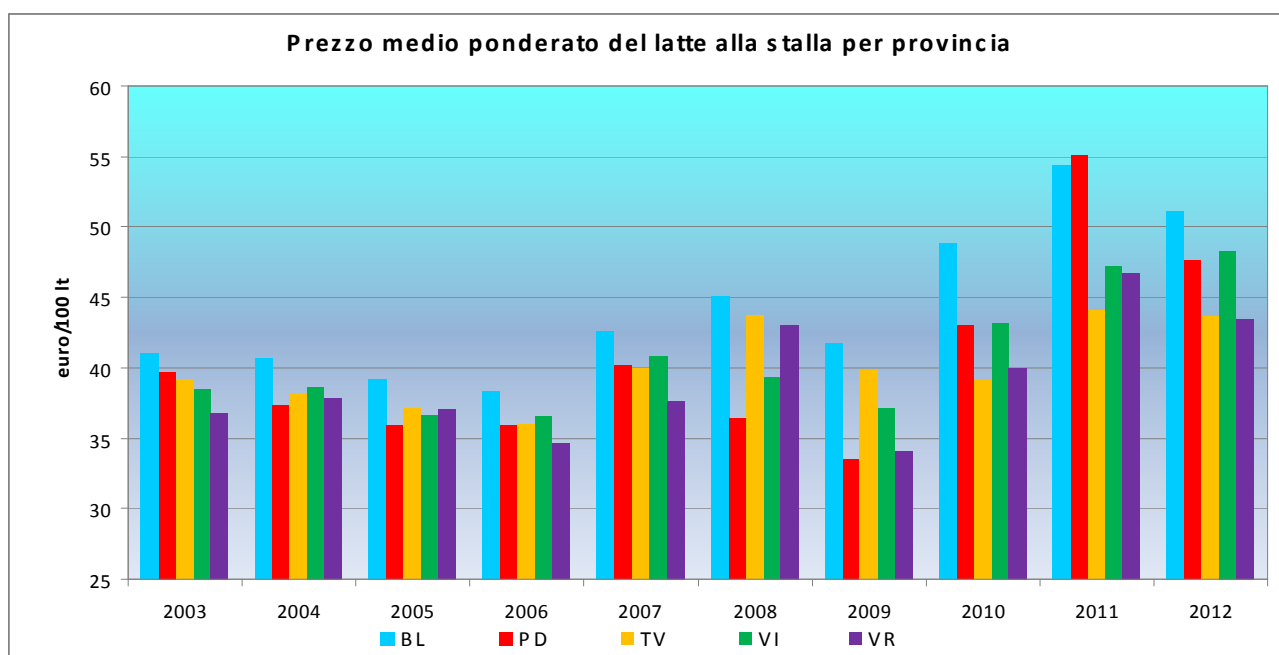
(*) media semplice



Prezzo medio ponderato(*) del latte alla stalla per provincia (€/100 litri)

Prov.	2003	2004	2005	2006	2007	2008	2009	2010	2011	2012
BL	41,04	40,64	39,23	38,32	42,56	45,16	41,70	48,85	54,38	51,10
PD	39,66	37,34	35,89	35,95	40,18	36,40	33,48	42,96	55,08	47,63
TV	39,26	38,15	37,17	35,98	39,97	43,78	39,90	39,15	44,16	43,63
VI	38,49	38,62	36,67	36,61	40,82	39,45	37,18	43,15	47,22	48,31
VR	36,83	37,82	37,07	34,64	37,64	43,10	34,05	39,95	46,73	43,49

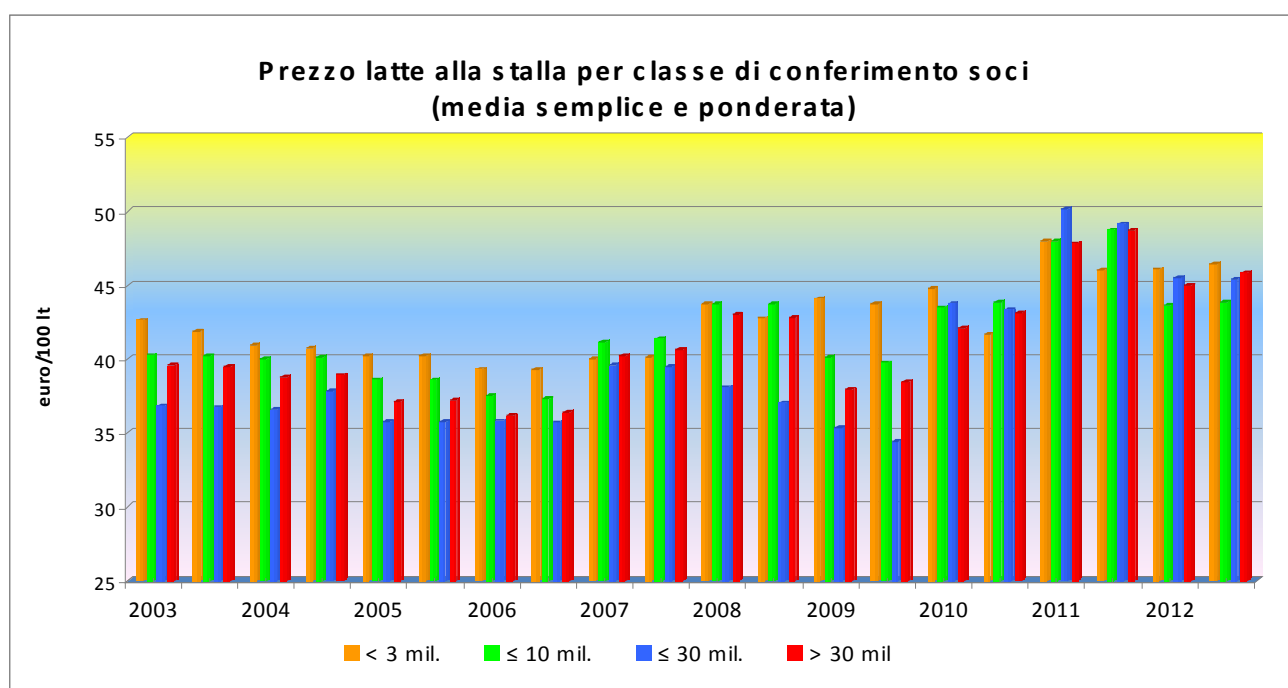
(*) Ponderato sulla quantità di latte consegnato dai soci alle cooperative



IL PREZZO DEL LATTE PER CONFERIMENTO SOCI

Prezzo medio per classe di conferimento dei soci (€/100 litri)

MEDIA		Classi di conferimento (milioni di hl)				Differenza dalla media regionale			
		< 3 mil.	≤ 10 mil.	≤ 30 mil.	> 30 mil.	< 3 mil.	≤ 10 mil.	≤ 30 mil.	> 30 mil.
2003	semplice	42,63	40,26	36,83	39,58	3,59	1,22	-2,21	0,54
	ponderata	41,87	40,20	36,73	39,48	2,82	1,16	-2,31	0,44
2004	semplice	40,92	40,02	36,60	38,73	2,28	1,38	-2,04	0,09
	ponderata	40,72	40,12	37,83	38,92	2,08	1,48	-0,81	0,28
2005	semplice	40,24	38,60	35,76	37,08	1,74	0,10	-2,75	-1,42
	ponderata	40,21	38,59	35,71	37,23	3,04	1,42	-1,46	0,05
2006	semplice	39,33	37,54	35,80	36,15	1,57	-0,22	-1,95	-1,60
	ponderata	39,24	37,29	35,71	36,38	2,79	0,85	-0,73	-0,07
2007	semplice	40,00	41,14	39,57	40,24	-0,39	0,75	-0,82	-0,15
	ponderata	40,13	41,39	39,48	40,59	-0,34	0,92	-1,00	0,12
2008	semplice	43,73	43,75	38,08	43,04	0,81	0,83	-4,84	0,12
	ponderata	42,76	43,75	37,03	42,81	1,48	2,46	-4,25	1,52
2009	semplice	44,08	40,10	35,37	37,94	3,26	-0,73	-5,46	-2,88
	ponderata	43,75	39,75	34,42	38,47	6,14	2,13	-3,19	0,86
2010	semplice	44,77	43,49	43,78	42,05	0,81	-0,47	-0,17	-1,91
	ponderata	41,65	43,86	43,36	43,10	-1,57	0,64	0,14	-0,11
2011	semplice	47,97	48,02	50,18	47,83	-0,29	-0,24	1,91	-0,43
	ponderata	46,02	48,76	49,16	48,69	-2,67	0,07	0,47	0,00
2012	Ponderata	46,08	43,65	45,48	44,97	0,73	-1,70	0,13	-0,38
	semplice	46,45	43,83	45,36	45,84	0,87	-1,75	-0,22	0,26

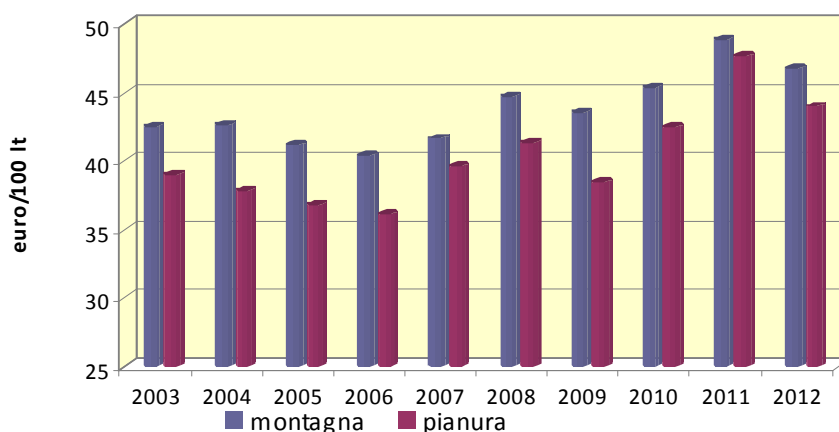


IL PREZZO DEL LATTE PER ALTITUDINE

Prezzo medio latte alla stalla per altitudine (€/100 litri)

	2003	2004	2005	2006	2007	2008	2009	2010	2011	2012
Montagna	42,51	42,64	41,19	40,42	41,65	44,71	43,55	45,37	48,91	46,77
Pianura	39,00	37,87	36,84	36,10	39,61	41,36	38,44	42,48	47,64	43,99
Differenza	3,52	4,76	4,36	4,32	2,04	3,35	5,11	2,89	1,27	2,78

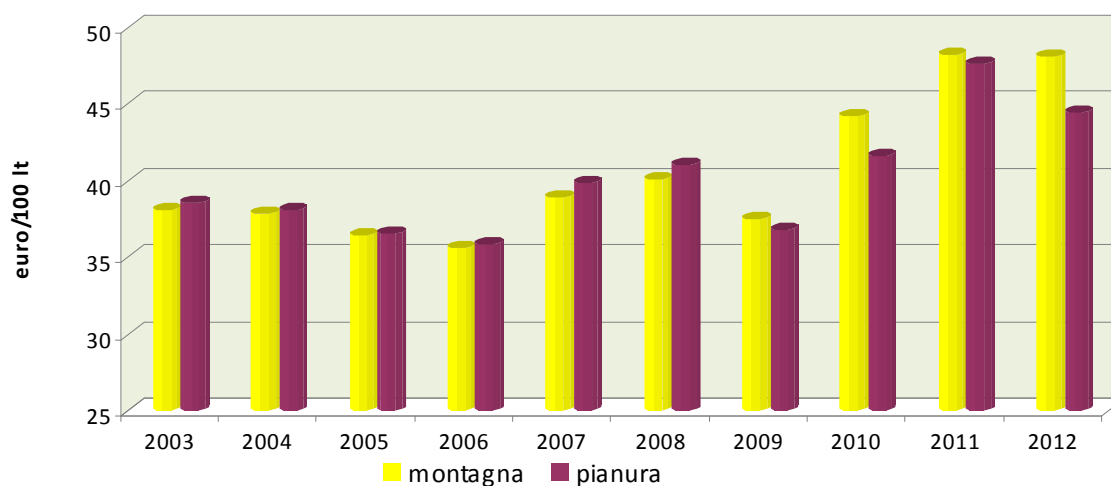
Prezzo medio del latte alla stalla sulla base dell'altitudine degli allevamenti



Prezzo medio ponderato per altitudine (€/100 litri)

	2003	2004	2005	2006	2007	2008	2009	2010	2011	2012
Montagna	38,10	37,80	36,48	35,61	38,90	40,08	37,55	44,22	48,18	48,15
Pianura	38,56	38,07	36,53	35,79	39,89	41,05	36,82	41,61	47,65	44,44
Differenza	-0,47	-0,27	-0,05	-0,19	-0,99	-0,97	0,73	2,61	0,52	3,71

Prezzo medio ponderato del latte alla stalla sulla base dell'altitudine degli allevamenti



Indice dei prezzi al consumo NIC (1995=100)

	2003	2004	2005	2006	2007	2008	2009	2010	2011	2012
Indice generale	122,0	124,7	127,1	129,8	132,2	136,6	137,7	139,8	143,7	148,0
Indice latte	123,5	124,8	126,0	127,2	130,4	142,6	142,6	141,1	143,8	147,7

Fonte: ISTAT

Variazione percentuale degli indici dei prezzi al consumo sull'anno precedente

	2003	2004	2005	2006	2007	2008	2009	2010	2011	2012
Indice generale	0	2,21	1,92	2,12	1,85	3,33	0,81	1,53	2,79	2,99
Indice latte	0	1,05	0,96	0,95	2,52	9,36	0,00	-1,05	1,91	2,71

Latte alla stalla

	2003	2004	2005	2006	2007	2008	2009	2010	2011	2012
Prezzo medio ponderato	39,04	38,64	37,17	36,44	40,47	41,29	37,61	43,22	48,69	45,58
Var. % sul 2003	0,00	-1,03	-4,79	-6,65	3,66	5,75	-3,66	10,69	24,71	16,75
Var. % sull'anno prec.	0,00	-1,03	-3,80	-1,96	11,05	2,01	-8,89	14,89	12,67	-6,38

CHE COSA E' L'INDICE NIC

L'Indice nazionale dei prezzi al consumo per l'intera collettività (NIC) viene calcolato dall'Istat basandosi su un paniere di beni e servizi. L'indice misura l'inflazione dell'intero sistema economico, con riferimento all'intera popolazione presente sul territorio nazionale ed all'insieme di tutti i beni e servizi acquistati dai consumatori italiani, considerati come un unico insieme omogeneo, aventi un effettivo prezzo di mercato.

È l'indice di riferimento utilizzato dagli organi di governo per la realizzazione delle politiche economiche.

TENDENZA

I bilanci on line 2013 delle cooperative venete nella banca dati Telemaco sono disponibili solo per una minoranza di queste, tuttavia è possibile dare, con una discreta approssimazione, il valore del prezzo medio di liquidazione del latte alla stalla per l'anno 2013.

Dai dati raccolti presso testimoni privilegiati ed operatori del settore, oltre che dai bilanci disponibili in Telemaco, si ritiene che il prezzo del latte crudo alla stalla nell'anno 2013 per le cooperative venete abbia fatto registrare un massimo storico che va a superare anche le cifre registrate nell'anno 2011, posizionandosi su valori pari a 48-49 euro/hl, IVA e qualità compresa (+9% circa).

Tale risultato ha beneficiato del trend positivo sul mercato mondiale ed europeo per la forte richiesta della Cina a causa della scarsità del prodotto sui mercati orientali e la contemporanea lieve contrazione produttiva in Europa.

Questa rapida crescita è confermata anche dall'andamento delle quotazioni del latte crudo spot nazionale (+18% circa nel 2013).

Come accaduto negli ultimi mesi del 2013, l'export europeo per il 2014 continua ad essere sostenuto: le stime previsionali parlano di un massimo storico specie nei settori delle polveri di latte e del burro. La rilevante quota di esportazioni continua a influenzare positivamente il prezzo del latte alla stalla che nel primo semestre 2014 registra un ulteriore aumento.

Tale andamento delle esportazioni sta sostenendo il prezzo del latte crudo alla stalla nei maggiori paesi produttori e di conseguenza anche in Italia, come dimostra l'ultimo accordo interprofessionale firmato in Lombardia.

Questa tendenza positiva fa da contraltare alla classica influenza sulle quotazioni del latte alla stalla esercitata dal mercato dei formaggi grana (Grana Padano, Parmigiano Reggiano), che nel 2013 hanno sofferto della depressione dei consumi interni. La contrazione dei consumi e la presenza di scorte hanno infatti determinato un effetto al ribasso sulle quotazioni di mercato (-7%).

Tuttavia, la forte tensione nei mercati internazionali (soprattutto orientali: cfr Cina) ha largamente contribuito a mantenere su quote elevate il prezzo del latte crudo e ha comportato altresì una lieve ripresa della produzione europea: l'azione combinata di queste due situazioni ha fatto sì che le quotazioni si attestino a una soglia elevata.

ELENCO DELLE AZIENDE COOPERATIVE del campione dai bilanci delle quali sono stati ricavati i dati nel 2012

Nominativo	Sede	Prov.
Centro Caseario di Tambre	Tambre	BL
Coop. Agordino Latteria di Vallata	Agordo	BL
Lattebusche	Busche - Cesiomaggiore	BL
Latteria "La Genzianella" Comelico	Padola di Comelico	BL
Latteria agricola di Tisoi	Belluno	BL
Latteria di Camolino	Sospirolo	BL
Latteria di Colle S. Lucia	Colle S.Lucia	BL
Latteria di Frontin	Trichiana	BL
Latteria di Lentiai	Lentiai	BL
Latteria di Livinallongo	Livinallongo del Col di Lana	BL
Latteria di Sedico	Sedico	BL
Latteria S. Antonio Tortal	Trichiana	BL
La Cooperativa Agricola Veneta	Urbana	PD
Latteria di Camazzole	Camazzole Carmignano di Brenta	PD
Latteria sociale Centro	Gazzo Padovano	PD
Soc. Agr. di Sviluppo Agricolo e Sociale	Piazzola sul Brenta	PD
Agricansiglio	Fregona	TV
Cooperativa Pedemontana San Pio X	Vedelago	TV
Latteria di Soligo	Soligo	TV
Latteria Sant'Andrea	Santandrà di Povegliano	TV
Latteria di Tarzo e Revine	Tarzo	TV
Latteria di Summaga	Summaga di Portogruaro	VE
Caseificio sociale Casona di Pozzoleone	Pozzoleone	VI
Caseificio Cooperativo di Altissimo	Altissimo	VI
Caseificio Pennar Asiago	Asiago	VI
Caseificio San Rocco	Tezze sul Brenta	VI
Caseificio sociale Centro – Torrebelvicino	Torrebelvicino	VI
Caseificio sociale di Posina	Posina	VI
Caseificio sociale Ponte di Barbarano	Ponte di Barbarano	VI
Caseificio sociale San Vito Povolara	Povolara	VI
Consorzio fra i Caseifici dell'Altopiano di Asiago	Asiago	VI
Cooperativa Agricola Produttori Latte di Nogarole	Nogarole Vicentino	VI
Latteria sociale di Bolzano Vicentino	Bolzano Vicentino	VI
Latteria sociale di Castelnuovo	Castelnuovo di Isola V.Na	VI
Latteria sociale di Montebello Vicentino	Montebello Vicentino	VI
Latteria sociale di Trissino	Trissino	VI
Latteria sociale S. Antonio di Villaverla	Villaverla	VI
Latteria sociale S. Maria del Summano	Santorso	VI
Latteria sociale Villa di Castelgomberto	Castelgomberto	VI
Latterie Vicentine	Schio	VI
Cooperativa agricola La Benita	Asiago	VI
Cooperativa agricola La Fiorita	Asiago	VI
Centro Lattiero - Caseario Latte Verona	Verona	VR
Cooperativa Agricola Scaligera Latte	Verona	VR
Cooperativa Produttori Latte Indenne	Trevenzuolo	VR
Cooperativa Terre del latte	Isola della Scala	VR

REDAZIONE

Il progetto di ricerca è coordinato da *Alessandro Censori* di Veneto Agricoltura.

La redazione del testo è stata chiusa a luglio 2014.

Il rapporto è stato realizzato da:

 <p>VENETO AGRICOLTURA <small>Azienda Regionale per i settori Agricolo, Forestale e Agro-Alimentare</small></p>	<p>Gabriele Zampieri (Veneto Agricoltura) Nicola Contiero (stagista Università Ca' Foscari Venezia)</p>
--	---

Rapporto edito da:

VENETO AGRICOLTURA

Azienda Regionale per i Settori Agricolo Forestale e Agroalimentare

Settore Mercato, Economia e Competitività

Viale dell'Università, 14 - Agripolis - 35020 Legnaro (Pd)

Tel. 049/8293711 – Fax 049/8293815

e-mail: studi.economici@venetoagricoltura.org

sito web: www.venetoagricoltura.org

Realizzazione editoriale:

Gabriele Zampieri (Veneto Agricoltura)

gabriele.zampieri@venetoagricoltura.org

tel. 049 8293858

E' consentita la riproduzione di testi, tabelle, grafici ecc. previa autorizzazione da parte di Veneto Agricoltura, citando gli estremi della pubblicazione.

Il Rapporto è pubblicato sul sito Web di Veneto Agricoltura al seguente indirizzo: <http://www.venetoagricoltura.org/basic.php?ID=851>