



Le vacche da latte

un confronto europeo

INDICE

PREMESSA	2
GLI ALLEVAMENTI	2
IL NUMERO DI VACCHE	4
LA PRODUZIONE DI LATTE	8
APPENDICE	12
REDAZIONE	21

PREMESSA

L'obiettivo del lavoro è quello di confrontare il comparto degli allevamenti da latte tra i paesi comunitari, le regioni italiane e il Veneto utilizzando come fonte di dati L'EUROSTAT, che è la banca dati della U.E.

Si è scelto l'Eurostat perché consente un confronto attraverso i dati raccolti, nei diversi paesi, secondo una metodologia omogenea. Quindi, la gran parte dei dati raggruppati nelle tabelle e nelle figure presentate provengono dalle banche dati disponibili on-line dell'Eurostat.

Come spesso accade, per quanto riguarda l'Italia, altre fonti ad esempio la stessa Istat o Agea forniscono valori diversi da quelli dell'Eurostat, ma differenziare la fonte tra dati dei paesi europei e quelli italiani non avrebbe permesso il confronto che ci siamo proposti.

Inoltre utilizzando la stessa fonte di dati si va a mettere in evidenza quello che gli altri fanno dell'Italia e delle sue regioni, utilizzando una fonte così importante come l'Eurostat.

I dati si fermano alle annualità 2007 o 2008 perché sono le ultime disponibili, ma ciò è relativamente importante, perché quello che si chiede è di prestare attenzione all'andamento piuttosto che al dato assoluto.

Il confronto parte da:

<http://epp.eurostat.ec.europa.eu/portal/page/portal/agriculture/data/database>

e per i dati riguardanti la produzione di latte delle regioni italiane da Istat:

http://agri.istat.it/sag_is_pdwout/jsp/Introduzione.jsp?id=8A|11A

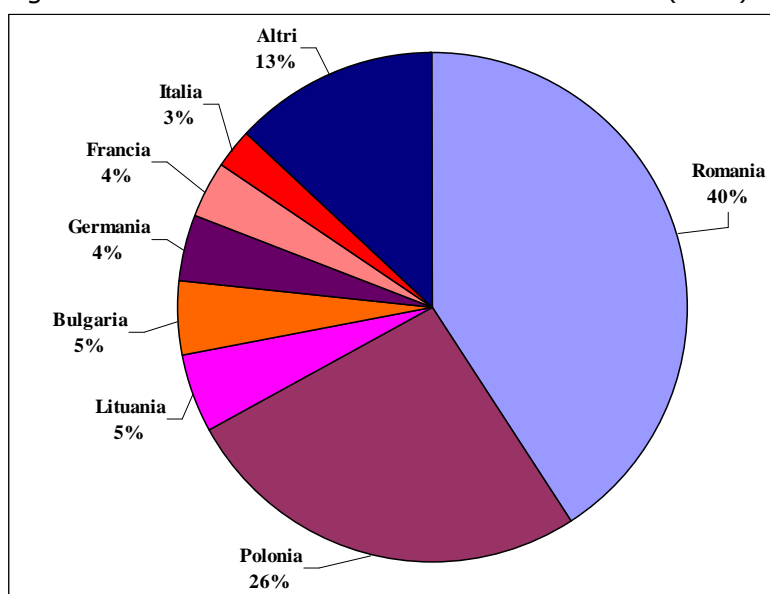
GLI ALLEVAMENTI

Gli **allevamenti** di vacche da latte nel 2007 in UE-27 erano 2.486.670 (fonte: Eurostat).

Il 70% degli allevamenti è concentrato in 2 stati: Romania (1.012.400) e Polonia (651.000). L'Italia, con 62.800 allevamenti (3%), si ritrova in settima posizione, dopo Lituania, Bulgaria, Germania e Francia (fig. 1).

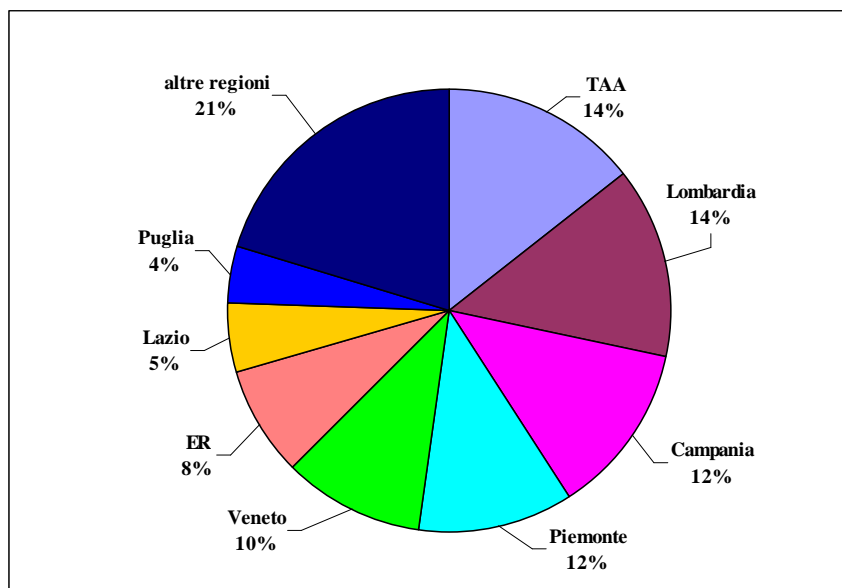
Nota: il dato dell'Eurostat è comprensivo anche degli allevamenti di bufalini,

Fig. 1 - N° allevamenti di vacche da latte nell'UE (2007)



Fonte: elaborazione di Veneto Agricoltura su dati Eurostat

Fig. 2 – N° allevamenti di vacche in Italia (2007)



Fonte: elaborazione di Veneto Agricoltura su dati Eurostat

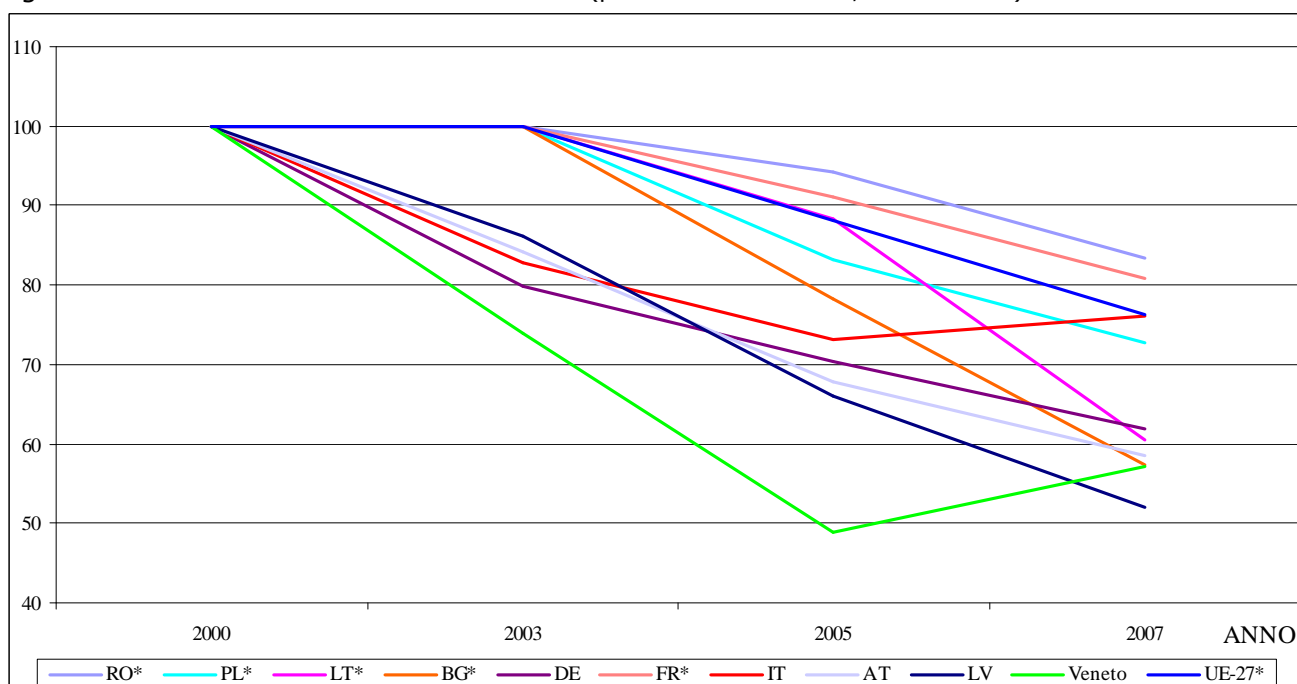
In Italia oltre il 50% degli **allevamenti** di vacche da latte è concentrato in quattro regioni: Trentino Alto Adige (9.000), Lombardia (8.700), Campania (7.800), Piemonte (7.300). Il Veneto con 6.400 allevamenti si trova in quinta posizione prima dell'Emilia Romagna (fig. 2).

Nota: il dato dell'Eurostat è comprensivo anche degli allevamenti di bufalini, che va incidere sulla posizione della Campania, Lazio e Puglia.

Nel periodo 2000-2007 l'UE-27 ha registrato una diminuzione del numero di allevamenti del 24%. Tutti gli Stati più rilevanti dell'UE hanno registrato una continua **variazione negativa** degli allevamenti: l'Italia fa eccezione, essendo l'unico stato che ha evidenziato una ripresa del 3% nel biennio 2005-2007, con una perdita finale del 24% rispetto al 2000, in linea con quella comunitaria.

Il Veneto presenta uno dei risultati peggiori: fino al 2005 si registrava una perdita di oltre la metà degli allevamenti; solo nell'ultimo periodo 2005-2007¹, sulla scia dell'andamento nazionale, vi è stato un recupero che ha portato il calo finale al 57% rispetto al 2000 (fig. 3).

Fig. 3 – Indice del n° di allevamenti nell'UE (periodo 2000 - 2007, 2000 = 100).



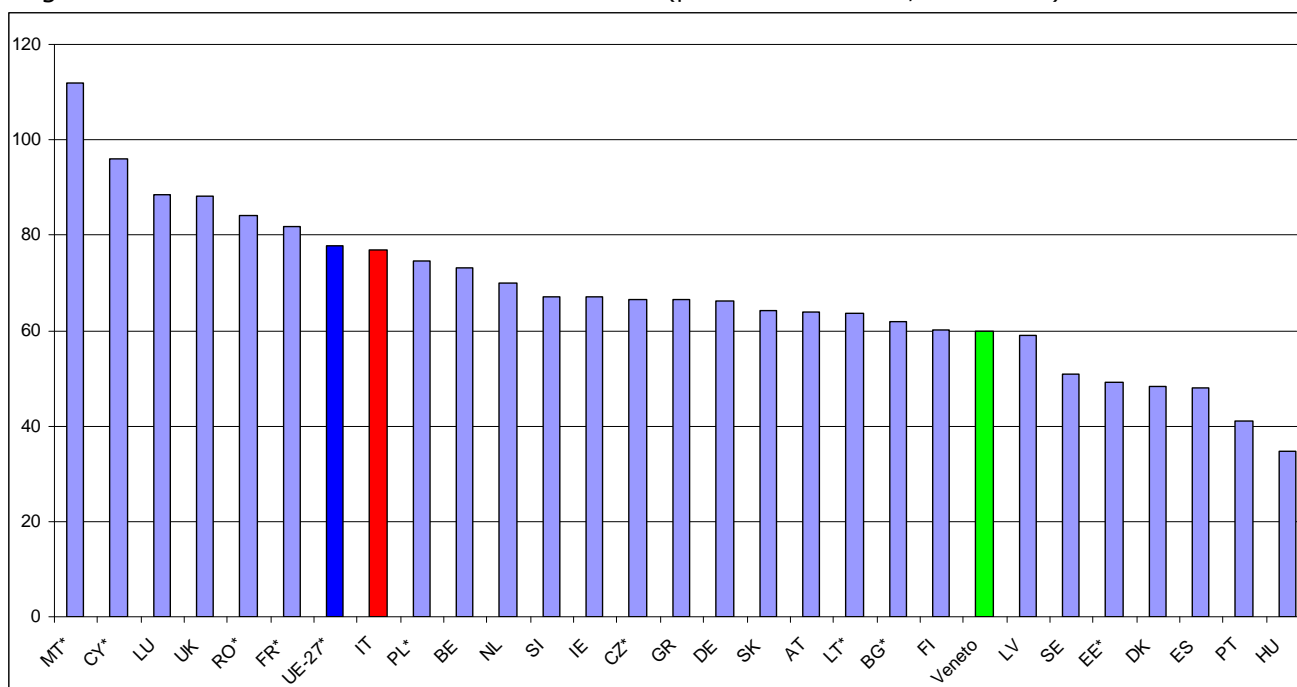
Fonte: elaborazione di Veneto Agricoltura su dati Eurostat

¹ Questi dati non sembrano collimare con quelli provenienti da fonte Agea, che indica per il Veneto una costante diminuzione del numero di allevamenti.

Dal **confronto** percentuale del 2007 sul 2000 (fig. 4), si evidenzia che Malta (per la quale però il rapporto è stato fatto con riferimento all'anno 2003, non essendo disponibili i dati del 2000) è l'unico stato ad aver incrementato il numero di allevamenti. L'Italia, conservando il 77% degli allevamenti detenuti è in ottava posizione, appena sotto alla media UE-27 (78%, calcolato però sul 2003). Il dato del Veneto, è uno dei peggiori, in una ipotetica graduatoria europea, poiché nel 2007 era presente appena il 60% degli allevamenti esistenti nel 2000.

In un confronto a livello nazionale il Veneto si trova in quartultima posizione, ben al di sotto delle principali regioni produttrici.

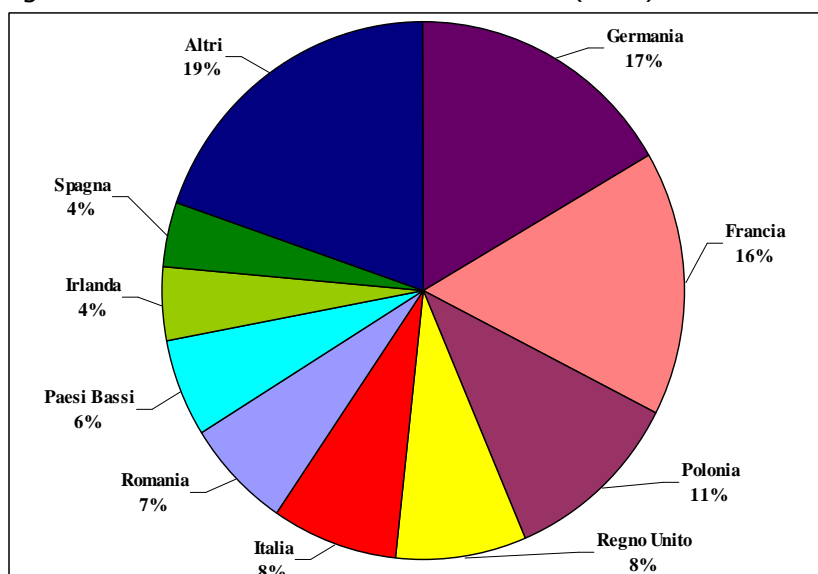
Fig. 4 - Variazione del n° di allevamenti nell'UE (periodo 2000-2007, 2000=100)



Fonte: elaborazione di Veneto Agricoltura su dati Eurostat

IL NUMERO DI VACCHE

Fig. 5 - Numero di vacche da latte nell'UE (2007)



Fonte: elaborazione di Veneto Agricoltura su dati Eurostat

Il numero di vacche da latte in UE-27 nel 2007 risultava di circa 24.370.000.

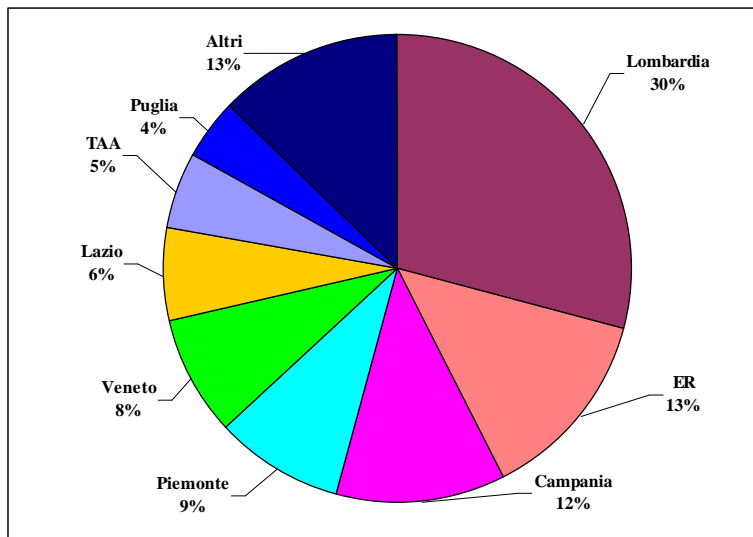
Il 60% è distribuito in cinque Stati: Germania (4.076.000), Francia (3.815.000), Polonia (2.768.000), Regno Unito (1.953.000) e Italia (1.900.000). La Romania, primo stato per numero di allevamenti, detiene una quota di capi di circa il 7% (fig. 5).

Nota: il dato dell'Eurostat è comprensivo anche dei bufalini

Fig. 6 - N° di vacche da latte nelle regioni italiane (2007)

Il 50% delle vacche italiane è concentrato in sole tre regioni: Lombardia (553.000, 30%), Emilia Romagna (252.500, 13%) e Campania, (219.000, 12%). Il Veneto, con 154.100 vacche, detiene una quota dell'8% del totale nazionale (fig. 6).

Nota: il dato dell'Eurostat è comprensivo anche dei bufalini, presenti con una consistenza di rilievo in Campania, Lazio e Puglia.

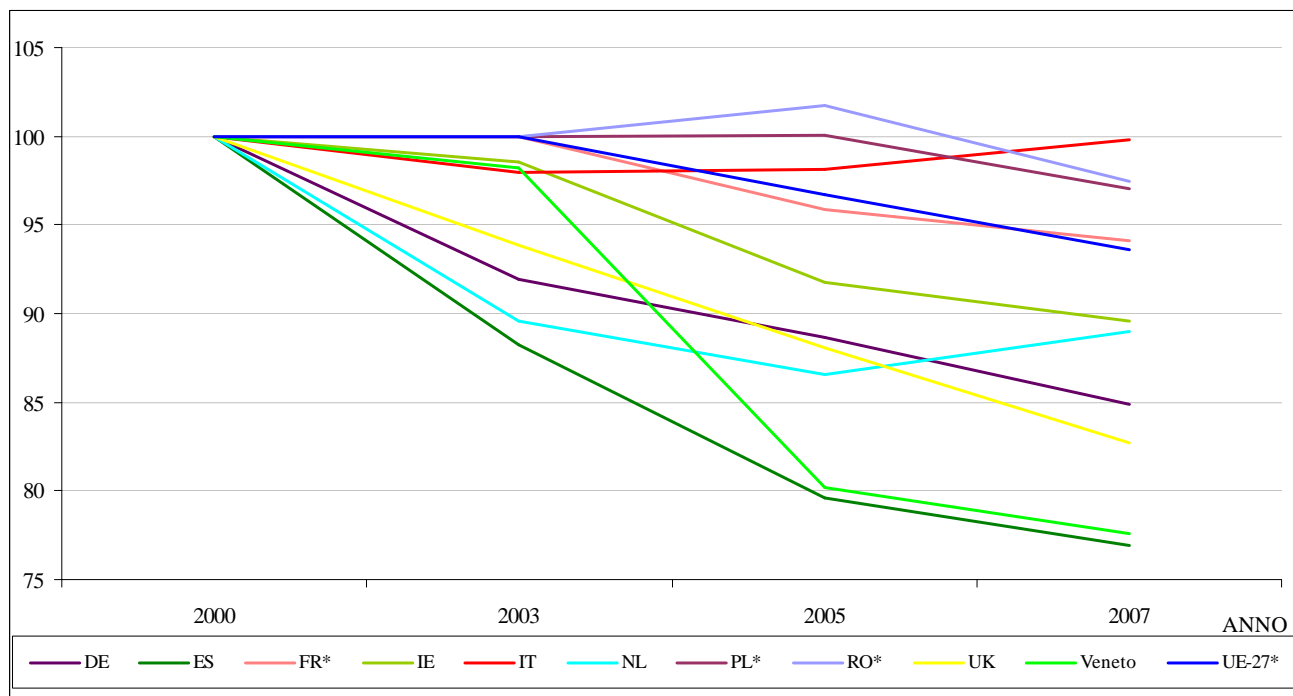


Fonte: elaborazione di Veneto Agricoltura su dati Eurostat

Tra i principali stati europei, vi è un generale calo del numero di vacche da latte nel periodo 2000 - 2007; solo l'Italia e i Paesi Bassi presentano un andamento in controtendenza, con una leggera ripresa nel biennio 2005 - 2007. Romania e Italia mostrano nel periodo 2003 - 2005 una risalita. Nel periodo successivo anche la Romania scende al 97%, mentre Italia e Paesi Bassi mostrano un aumento.

Il Veneto evidenzia uno dei risultati peggiori, con una continua diminuzione del numero di capi, con un andamento simile a quello della Spagna (fig. 7).

Fig. 7 - Indice del n° di vacche da latte nell'UE (periodo 2000 - 2007, 2000 = 100).



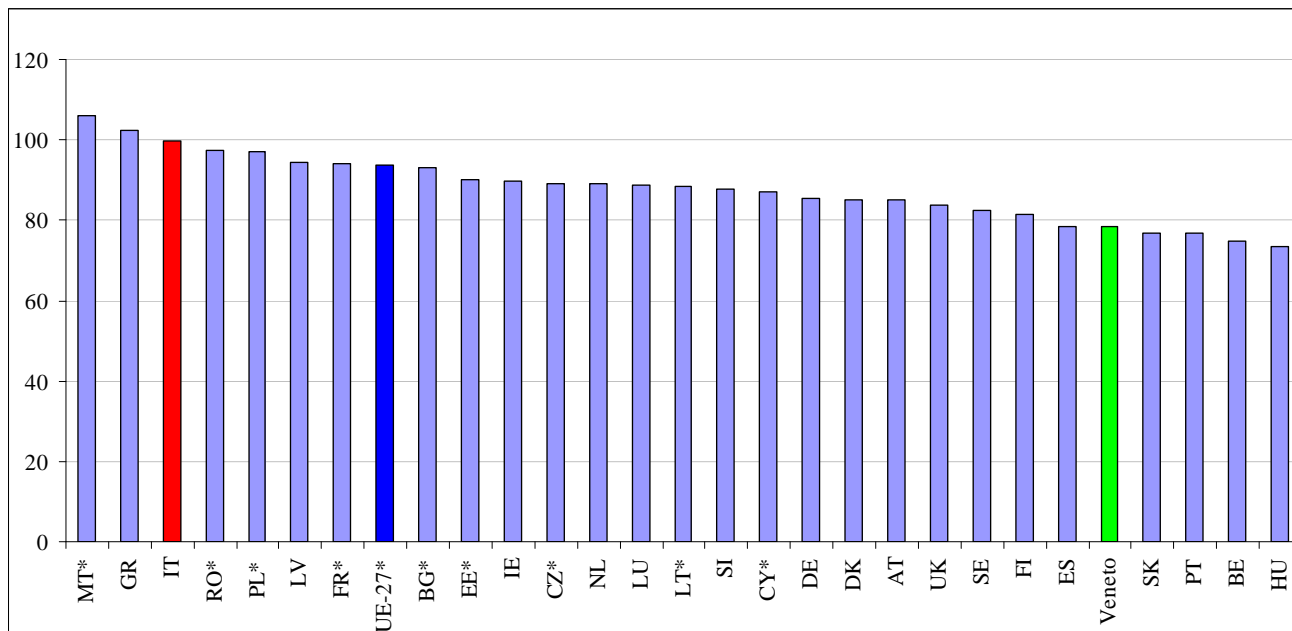
Fonte: Dati Eurostat

Nota (*): a base 100 nel 2003

Confrontando il dato del **numero di vacche da latte** nel 2007 rispetto al 2000 (anno base=100), a livello europeo, solo Malta (per la quale però il rapporto è stato fatto con riferimento all'anno 2003, non essendo disponibili i dati del 2000) e Grecia presentano un lieve

aumento. L'Italia sale sul podio, posizionandosi al terzo posto con un calo di appena lo 0,3%. Il Veneto si trova in quintultima posizione, detenendo solo il 78% dei capi rispetto al 2000, ben al di sotto della media dell'UE-27(93%), tra le percentuali più basse anche in un confronto con le altre regioni italiane (fig. 8).

Fig. 8 - Variazione del numero di vacche da latte in UE-27 e Veneto tra il 2000 e il 2007. (Anno 2000 = base 100)

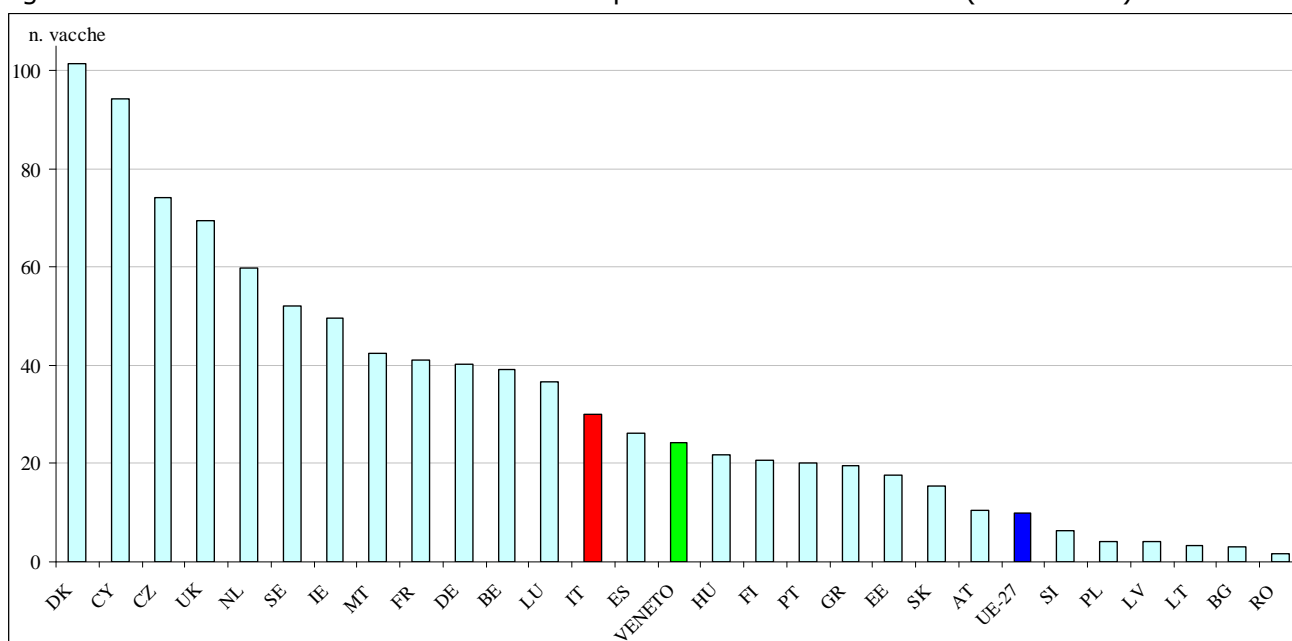


Fonte: Dati Eurostat

Nota (*): il confronto fa riferimento al periodo 2003/2007

L'analisi della **consistenza media degli allevamenti**, intesa come rapporto tra il numero di vacche da latte e il numero di allevamenti, permette di definire la maggiore o minore dimensione degli stessi e può essere usata come indicatore per valutare, in qualche modo, il loro grado di efficienza tecnico-economica, legata ad economie di scala e alla convenienza/possibilità di dotarsi di moderne attrezzature(fig. 9).

Fig. 9 - Consistenza media di vacche da latte per allevamento in UE-27 (Anno 2007)



Fonte: Dati Eurostat

La Danimarca con 101 vacche/allevamento è di gran lunga lo stato che teoricamente ha una maggiore efficienza degli allevamenti. Tra i primi vi sono anche Regno Unito (69 vacche/allevamento) e Paesi Bassi (60 vacche/allevamento), due tra i principali paesi produttori di latte. Francia (41 vacche/allevamento) e Germania (40 vacche/allevamento), pur non primeggiando per consistenza media supera nettamente quella dell'Italia (30 vacche/allevamento) e del Veneto (24 vacche/allevamento).

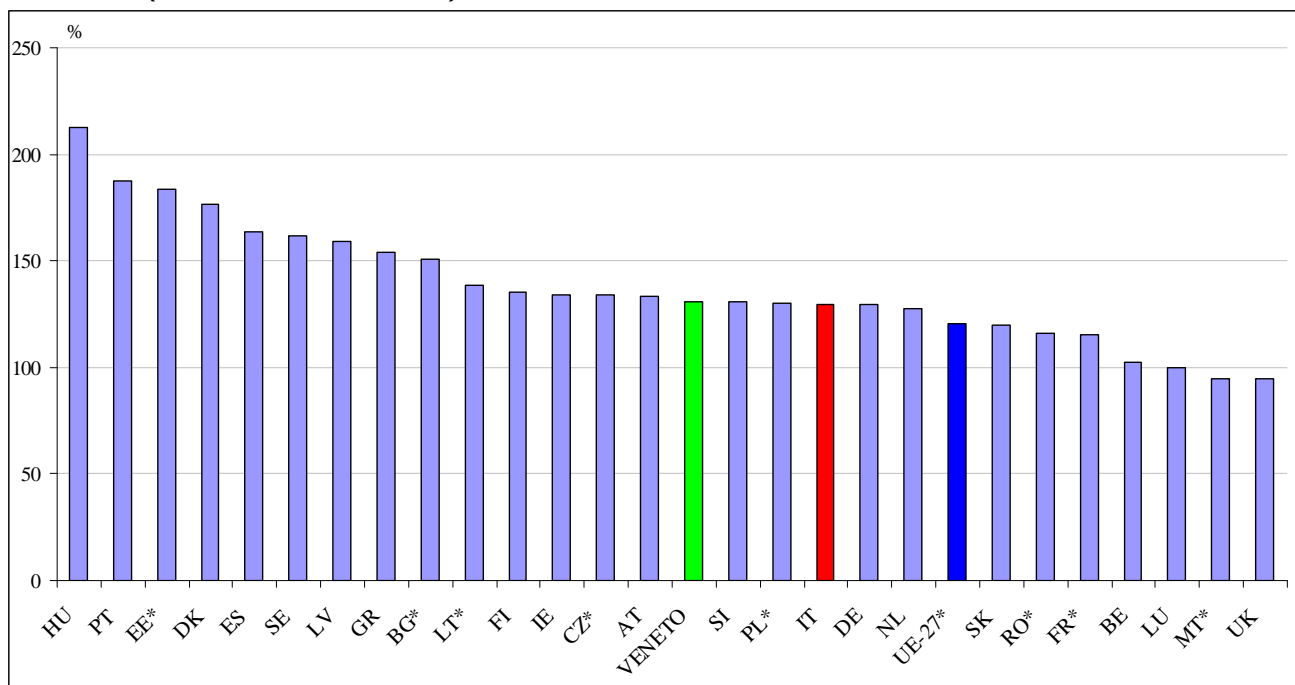
In Romania (1 vacca/allevamento) e in Polonia (4 vacche/allevamento), così come la maggior parte dei nuovi Stati Membri, dominano gli allevamenti di ridotte dimensioni, abbassando la media UE-27, che si attesta a 10 vacche/allevamento.

Anche il Veneto presenta un dato tra i più bassi a livello nazionale, influenzato probabilmente dagli allevamenti montani, come il Trentino Alto Adige, la Valle d'Aosta e il Piemonte. La Lombardia invece, con un valore di oltre 60 vacche/allevamento, conferma la propria leadership a livello nazionale e si posizionerebbe, in una ipotetica graduatoria europea, tra le regioni con un più elevato grado di efficienza.

Confrontando la **consistenza** degli allevamenti in UE-27 nel periodo 2000 - 2007, si può notare come in effetti la Danimarca sia il paese, tra quelli più rilevanti, che ha aumentato di più la consistenza media dei propri allevamenti, cresciuta di circa il 77% rispetto al 2000, migliorandone quindi l'efficienza (fig. 10).

Poco meno ha fatto la Spagna, con un aumento del 63%, mentre il Veneto (+31%) e l'Italia (30%), pur avendo migliorato la propria efficienza con tali proporzioni, fanno comunque meglio della media UE-27 (21%) e, cosa da evidenziare, dei principali paesi produttori di latte: Germania (+29%), Paesi Bassi (+27%), Francia (+15%) e Regno Unito, che ha addirittura diminuito la propria consistenza del 5% rispetto al 2000.

Fig. 10 - Variazione della consistenza media per allevamento nella UE-27 e nel Veneto tra il 2000 e il 2007. (Anno 2000=base 100)

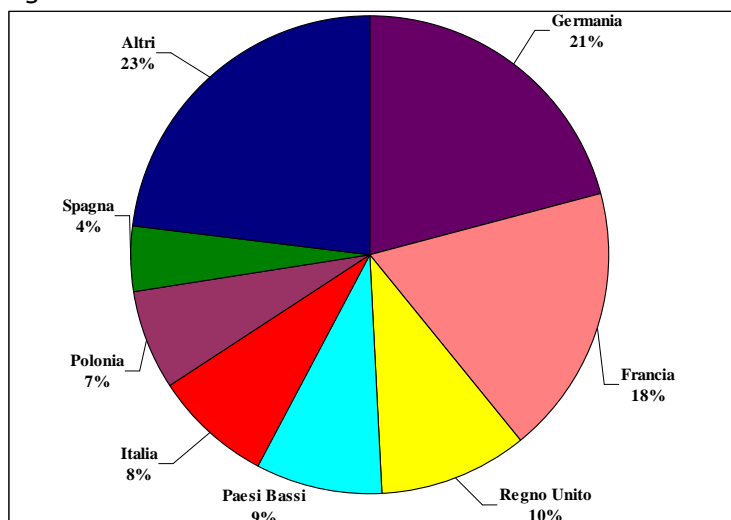


Fonte: Dati Istat e Eurostat

Nota (*): il confronto fa riferimento al periodo 2003/07

LA PRODUZIONE DI LATTE

Fig. 11 – Produzione di latte nell'UE 2008

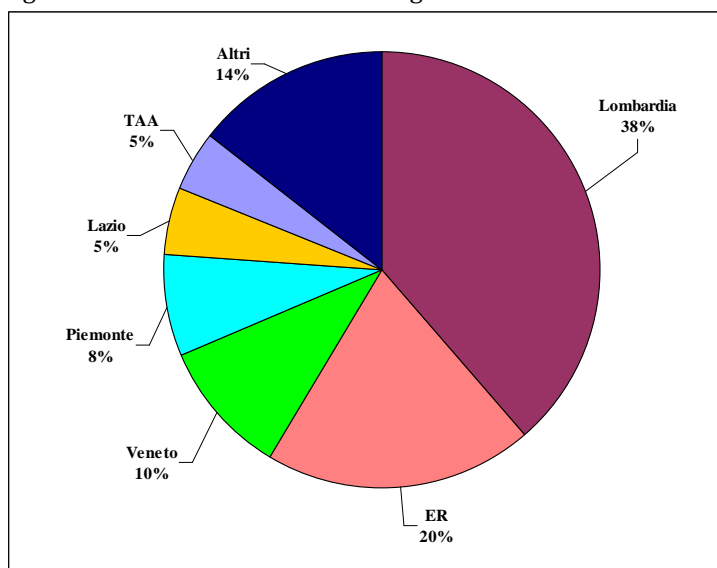


Fonte: Dati Eurostat

Nel 2008 la **produzione di latte** nell'UE-27 è stata di circa 131.250.000 tonnellate, il 50% del quale è prodotto in tre stati: Germania (27.465.000 t), Francia (23.817.000 t) e Regno Unito (13.350.000 t). Seguono i Paesi Bassi (11.295.000 t) e l'Italia, che con 10.489.000 tonnellate, si posiziona al quinto posto, Polonia e Spagna.

Gli stati rimanenti producono, complessivamente, una quantità di latte inferiore al 23% (fig. 11).

Fig. 12 – Produzione di latte nelle regioni italiane



Fonte Istat

In Italia nel 2008 la **produzione** di latte è stata di 10.489.000 t, il 75% è suddiviso in quattro regioni: Lombardia (4.047.000 t); Emilia Romagna (2.098.000 t), Veneto (1.040.000 t) e Piemonte (790.000 t). (fig. 12).

Dall'**andamento** della produzione di latte nei principali stati dell'UE, tra il 2000 e il 2008 mostra limitate variazioni per effetto delle quote latte (fig. 13).

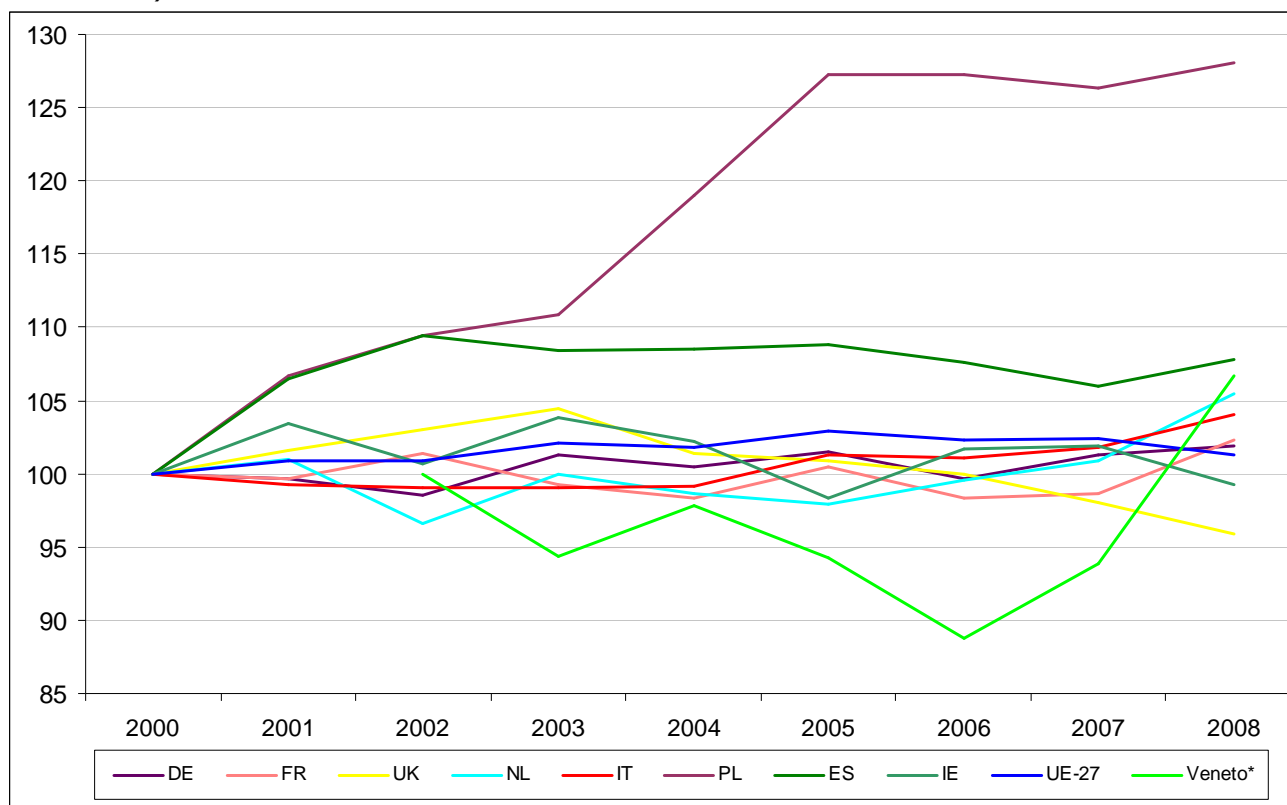
La Polonia presenta invece un rilevante crescita nel periodo 2003–2005, permesso dall'aumento della quota latte assegnata, pari complessivamente al 28% tra il 2000 e il 2008.

Tra gli altri, la Spagna è quella che registra il maggior incremento produttivo (+8%) nello stesso arco di tempo.

Anche l'Italia, nel corso degli anni, non si è discostata di molto dal valore prodotto nel 2000, con una leggera crescita negli ultimi anni (+4% nel 2008). Il Veneto invece presenta una consistente diminuzione della produzione fino al 2006, superiore anche al 10% rispetto al 2000, per poi registrare un incremento negli ultimi anni (+7% nel 2008)².

² Anche questo dato non sembra proprio in linea con quello di provenienza Agea.

Fig. 13 – Indice della variazione della produzione di latte in UE-27 dal 2000 al 2008. (Anno 2000 = base 100)



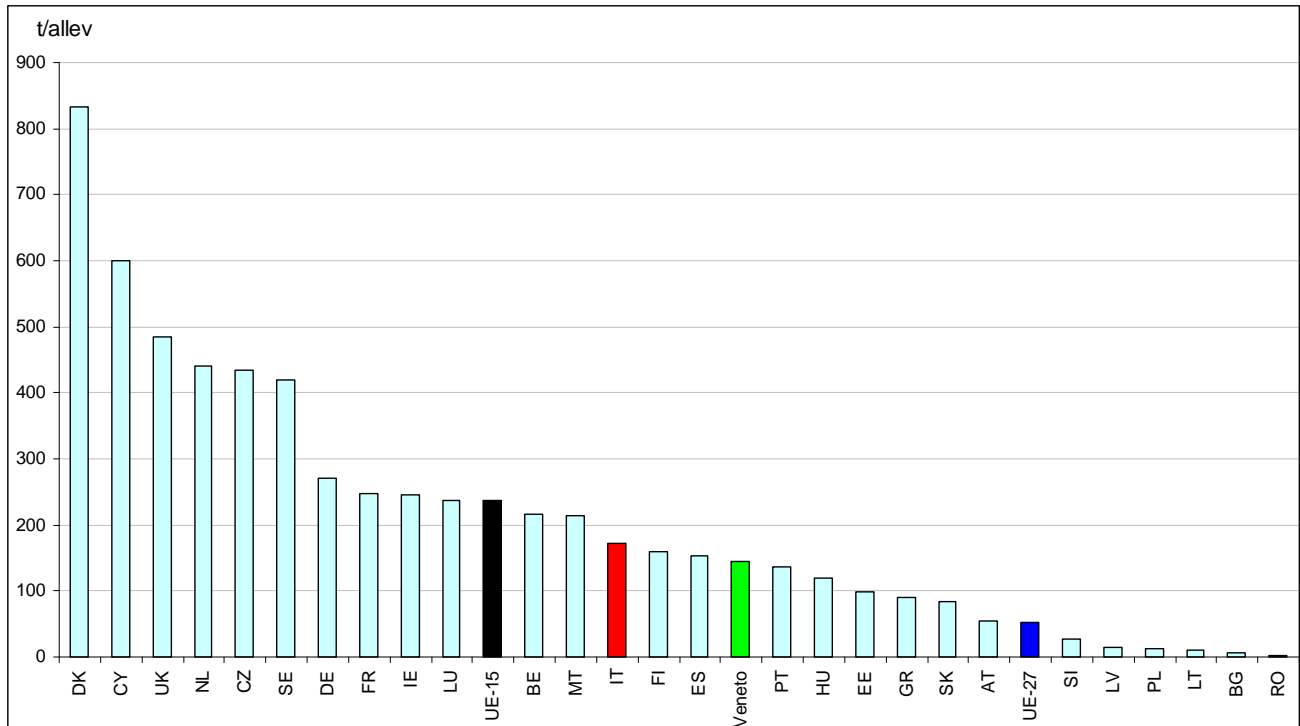
Fonte: Dati Eurostat

Nota (*): a base 100 nel 2002

Gran parte degli Stati dell'UE a 15 presenta una **produttività** media aziendale (intesa come rapporto tra la quantità di latte prodotta e il numero di allevamenti) superiore alla media UE-27 (53 t/allevamento), che risulta fortemente influenzata dal basso livello di produttività dei nuovi Stati Membri. Infatti, se considerassimo solo gli stati dell'UE-15, la produttività media europea passerebbe a 237 t/allevamento.

Il paese con la più alta produttività è la Danimarca con 833 t/allevamento; con valori molto elevati troviamo anche Regno Unito (485 t/allev.) e Paesi Bassi (441 t/allev.). L'Italia (171 t/allev.) e il Veneto (145 t/allev.), pur avendo una produttività superiore alla media europea, presentano dei valori significativamente inferiori a quelli di Germania (270 t/allev.) e Francia (247 t/allev.), leader per quantità prodotte.

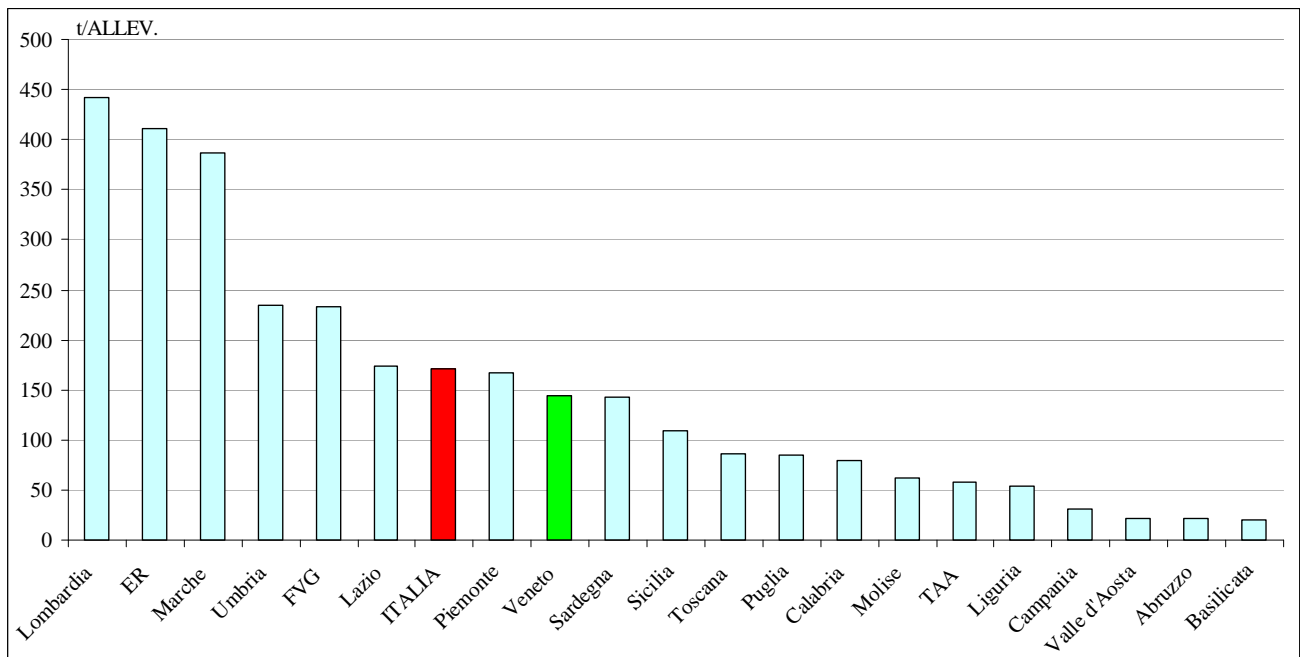
Fig. 14 - Produttività media di latte per allevamento in UE-27 (Anno 2007)



Fonte: Dati Eurostat

In Italia, nel 2007, le regioni con più alta produttività sono state Lombardia (441 t/allev), Emilia – Romagna (410 t/allev) e Marche (386 t/allev), che in una ipotetica graduatoria europea si sarebbe inserite nelle prime posizioni, con un livello di produttività superiore a quello di Germania e Francia.

Fig. 15 - Produttività media di latte per allevamento in Italia (Anno 2007)



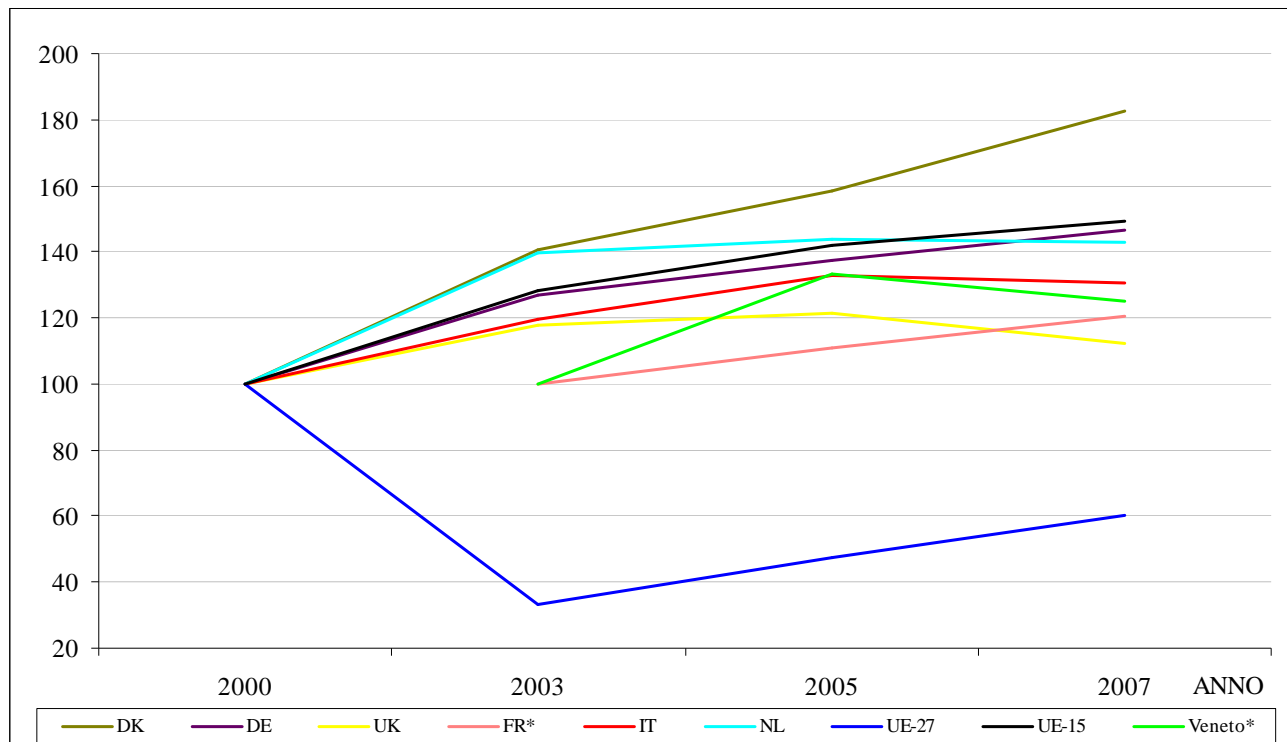
Fonte : Istat

Prendendo in esame la variazione percentuale della produttività nell'Unione Europea dal 2000 al 2007, l'aspetto più evidente è il crollo della produttività nell'UE-27 in seguito all'ingresso dei dieci nuovi Stati Membri (-67%), caratterizzati da un sistema produttivo che presenta moltissimi piccoli allevamenti, per poi risalire leggermente negli anni successivi, ma con una diminuzione finale del 40% nel 2007.

Se consideriamo solo i paesi dell'UE-15, la produttività risulterebbe essere in aumento considerevole lungo tutto il periodo, (+49%). Tra questo gruppo di stati primeggia la Danimarca con uno dei migliori andamenti di crescita (+82%)

Sia l'Italia che il Veneto registrano un aumento fino al 2005 per poi subire un leggero calo nel periodo seguente (fig. 16).

Fig. 16 - Indice della produttività in UE - 27 nel periodo 2000 al 2007. (Anno base 2000 = 100)



Fonte: Dati Eurostat

Nota (*): base 100 - Anno 2003

APPENDICE

Tab. 1 - Numero di allevamenti di vacche da latte in UE-27

STATI	2000	2003	2005	2007
Romania		1.204.890	1.134.400	1.012.410
Polonia		873.800	727.100	651.050
Lituania		193.390	170.790	123.170
Bulgaria		195.010	152.560	120.820
Germania	152.650	121.820	110.370	101.070
Francia		113.930	103.850	93.120
Italia	81.600	67.500	61.020	62.790
Austria	77.470	65.130	54.580	49.450
Lettonia	73.890	63.650	50.900	43.690
Spagna	77.810	51.030	42.390	37.290
Regno Unito	31.860	28.210	26.310	28.140
Paesi Bassi	35.060	25.000	23.530	24.510
Irlanda	31.810	28.090	23.820	21.320
Slovenia	28.590	17.190	19.710	19.200
Finlandia	23.910	19.400	16.940	14.390
Portogallo	32.990	27.050	15.860	13.500
Belgio	18.190	16.570	15.180	13.320
Ungheria	35.190	22.000	16.250	12.170
Slovacchia	17.940	14.230	13.460	11.540
Grecia	12.060	11.550	9.780	8.020
Svezia	13.960	9.720	8.550	7.100
Estonia		12.400	9.210	6.080
Repubblica Ceca		8.450	6.780	5.620
Danimarca	11.160	7.950	6.630	5.380
Lussemburgo	1.230	1.040	970	1.090
Cipro		250	240	240
Malta		170	180	190
UE-27	757.370	3.199.420	2.821.360	2.486.670

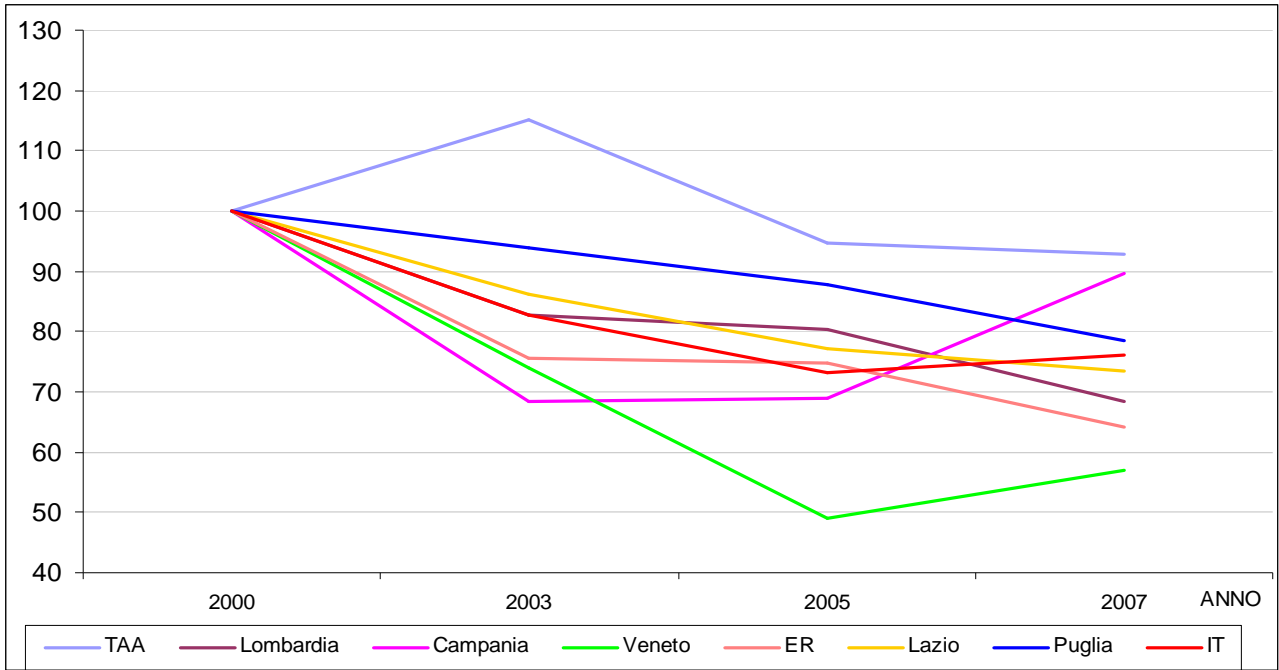
Fonte: Eurostat

Tab. 2 - Numero di allevamenti di vacche da latte in Italia

REGIONI	2000	2003	2005	2007
Trentino Alto Adige	10.020	11.540	9.170	9.000
Lombardia	12.310	10.190	9.930	8.760
Campania	9.430	6.440	6.490	7.820
Piemonte	6.710	4.330	4.050	7.290
Veneto	10.620	7.860	5.890	6.370
Emilia Romagna	7.650	5.790	5.740	5.130
Lazio	4.030	3.470	3.160	3.040
Puglia	3.310	3.110	2.920	2.650
Molise	2.630	2.190	1.960	1.750
Abruzzo	1.730	1.470	1.340	1.640
Sardegna	1.200	1.120	1.090	1.550
Valle D'Aosta	1.410	1.510	1.530	1.500
Sicilia	2.260	2.000	1.750	1.350
Basilicata	1.740	2.210	1.410	1.270
Friuli Venezia Giulia	2.600	1.690	2.090	1.180
Calabria	1.290	600	620	790
Toscana	1.040	940	840	700
Liguria	750	510	430	530
Umbria	410	360	320	300
Marche	470	190	280	180
ITALIA	81.610	67.520	61.010	62.800

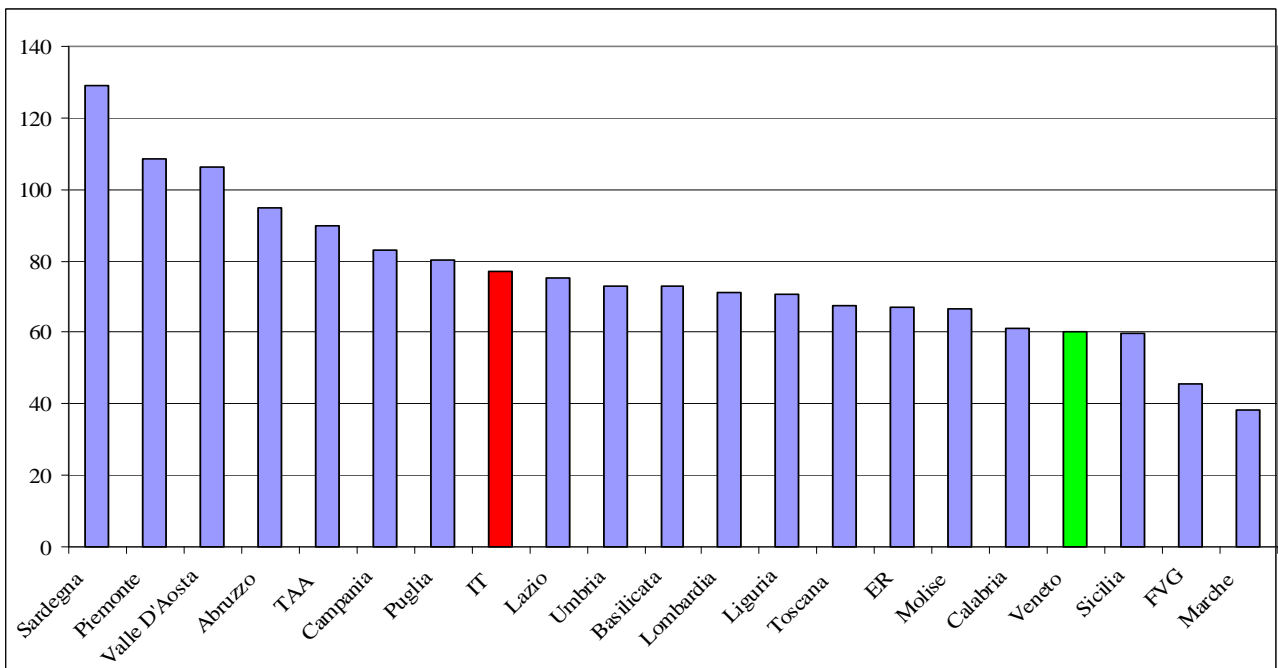
Fonte: Eurostat

Fig 17 - Indice del numero di allevamenti in Italia nel periodo 2000 - 2007 (2000 = 100).



Fonte: Elaborazione di Veneto Agricoltura su dati Eurostat

Fig. 18 - Variazione del n° di allevamenti in Italia (periodo 2000-2007, 2000=100)



Fonte: Elaborazione di Veneto Agricoltura su dati Eurostat

Tab. 3 - Numero di vacche da latte in UE-27

STATI	2000	2003	2005	2007
Germania	4.765.140	4.380.830	4.235.960	4.076.380
Francia		4.050.960	3.883.840	3.814.630
Polonia		2.851.360	2.853.740	2.767.780
Regno Unito	2.334.840	2.191.940	2.065.070	1.953.490
Italia	1.896.050	1.857.000	1.860.180	1.890.910
Romania		1.629.650	1.657.730	1.586.660
Paesi Bassi	1.649.730	1.477.770	1.433.200	1.468.300
Irlanda	1.177.450	1.160.450	1.081.960	1.058.210
Spagna	1.242.310	1.096.410	1.001.920	974.860
Danimarca	640.190	596.030	564.270	545.420
Austria	615.860	585.400	549.330	523.700
Belgio	697.310	580.520	535.790	521.680
Repubblica Ceca		467.850	440.500	416.520
Lituania		451.050	493.890	398.370
Svezia	448.520	402.520	393.260	369.650
Bulgaria		375.580	357.470	350.180
Finlandia	364.120	333.870	318.760	296.070
Portogallo	355.730	335.280	287.290	272.660
Ungheria	360.770	294.970	286.830	265.430
Lettonia	193.410	182.480	172.360	182.320
Slovacchia	230.380	208.200	193.200	177.220
Grecia	153.790	170.190	167.920	157.410
Slovenia	141.570	131.100	130.680	124.190
Estonia		119.800	115.230	107.840
Lussemburgo	45.140	40.600	39.340	40.040
Cipro		25.960	24.250	22.650
Malta		7.630	7.270	8.080
EU-27	17.312.310	26.005.400	25.151.240	24.370.650

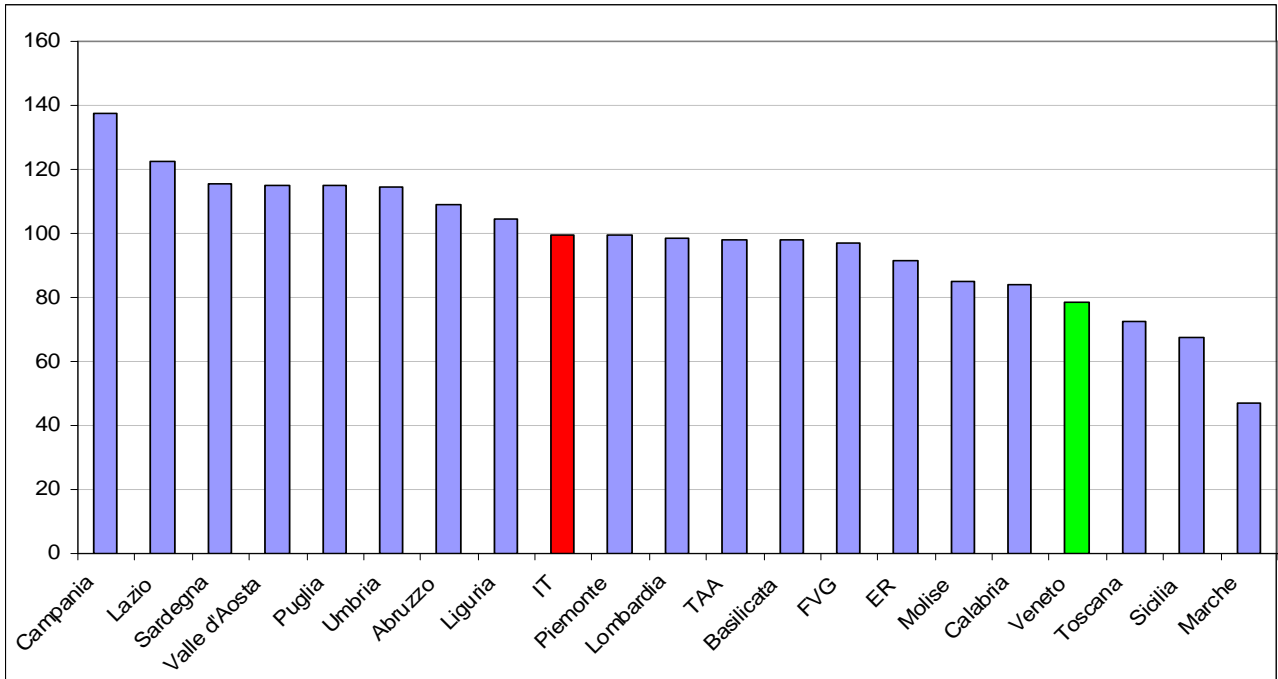
Fonte: Eurostat

Tab. 4 - Numero di vacche da latte in Italia

REGIONE	2000	2003	2005	2007
Lombardia	562.690	540.360	522.590	553.150
Emilia Romagna	275.350	246.780	272.030	252.550
Campania	159.480	166.210	203.690	218.990
Piemonte	171.160	146.430	153.960	170.030
Veneto	196.520	192.980	158.270	154.140
Lazio	99.510	119.700	114.320	121.680
Trentino Alto Adige	99.320	111.340	140.320	97.410
Puglia	69.450	71.260	70.600	79.780
Friuli Venezia Giulia	44.590	43.130	46.710	43.240
Sardegna	33.980	36.100	30.610	39.260
Sicilia	44.060	44.140	45.380	29.830
Abruzzo	21.850	23.320	22.280	23.870
Valle d'Aosta	19.710	18.800	20.500	22.670
Basilicata	22.480	30.490	32.550	22.040
Molise	20.410	19.500	18.940	17.380
Calabria	16.980	14.420	11.000	14.270
Toscana	15.660	13.450	13.190	11.360
Umbria	9.490	11.670	12.090	10.880
Marche	9.800	3.990	4.810	4.630
Liguria	3.600	2.950	2.340	3.760
Italia	1.896.090	1.857.020	1.896.180	1.890.920

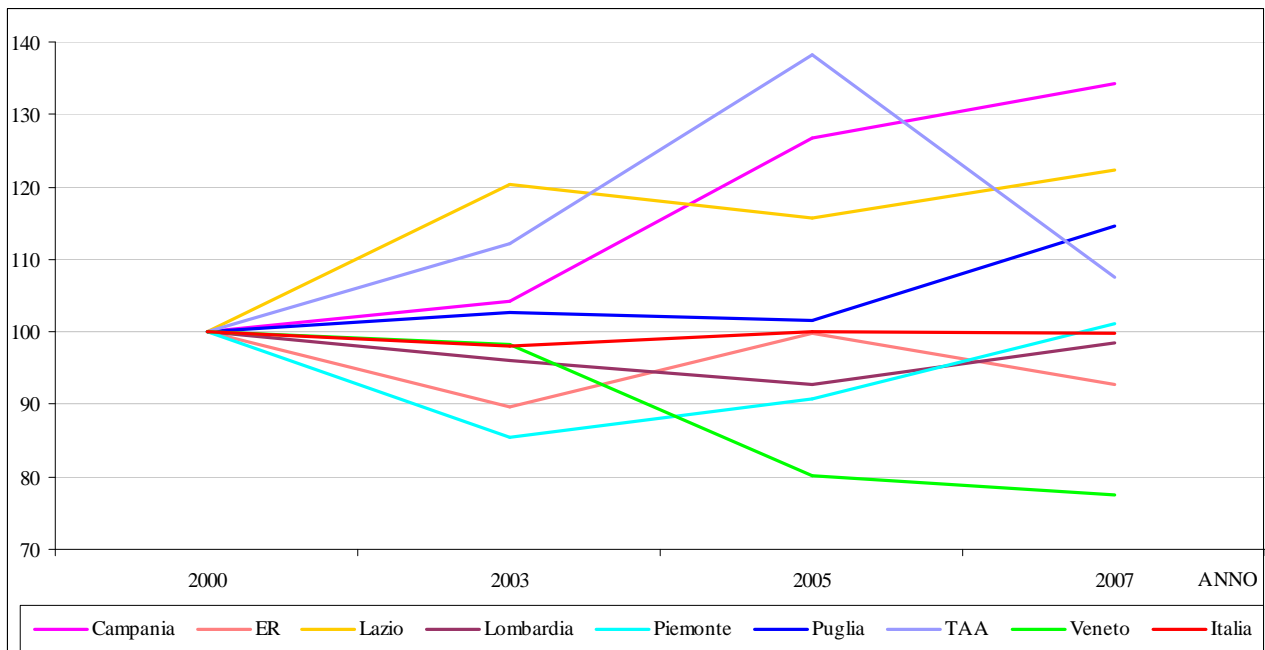
Fonte: Eurostat

Fig. 19 - Variazione del n° di vacche da latte in Italia (periodo 2000-2007, 2000=100)



Fonte: Elaborazione di Veneto Agricoltura su dati Eurostat

Fig 20 - Indice del numero di vacche da latte in Italia nel periodo 2000 - 2007 (2000 = 100).



Fonte: Elaborazione di Veneto Agricoltura su dati Eurostat

Tab. 5 - Consistenza media per allevamento di vacche da latte in UE-27

STATI	2000	2003	2005	2007
Danimarca	57	75	85	101
Cipro		104	101	94
Repubblica Ceca		55	65	74
Regno Unito	73	78	78	69
Paesi Bassi	47	59	61	60
Svezia	32	41	46	52
Irlanda	37	41	45	50
Malta		45	40	43
Francia		36	37	41
Germania	31	36	38	40
Belgio	38	35	35	39
Lussemburgo	37	39	41	37
Italia	23	28	30	30
Spagna	16	21	24	26
Ungheria	10	13	18	22
Finlandia	15	17	19	21
Grecia	13	15	17	20
Portogallo	11	12	18	20
Estonia		10	13	18
Slovacchia	13	15	14	15
Austria	8	9	10	11
Slovenia	5	8	7	6
Lettonia	3	3	3	4
Polonia		3	4	4
Bulgaria		2	2	3
Lituania		2	3	3
Romania		1	1	2
UE-27	23	8	9	10

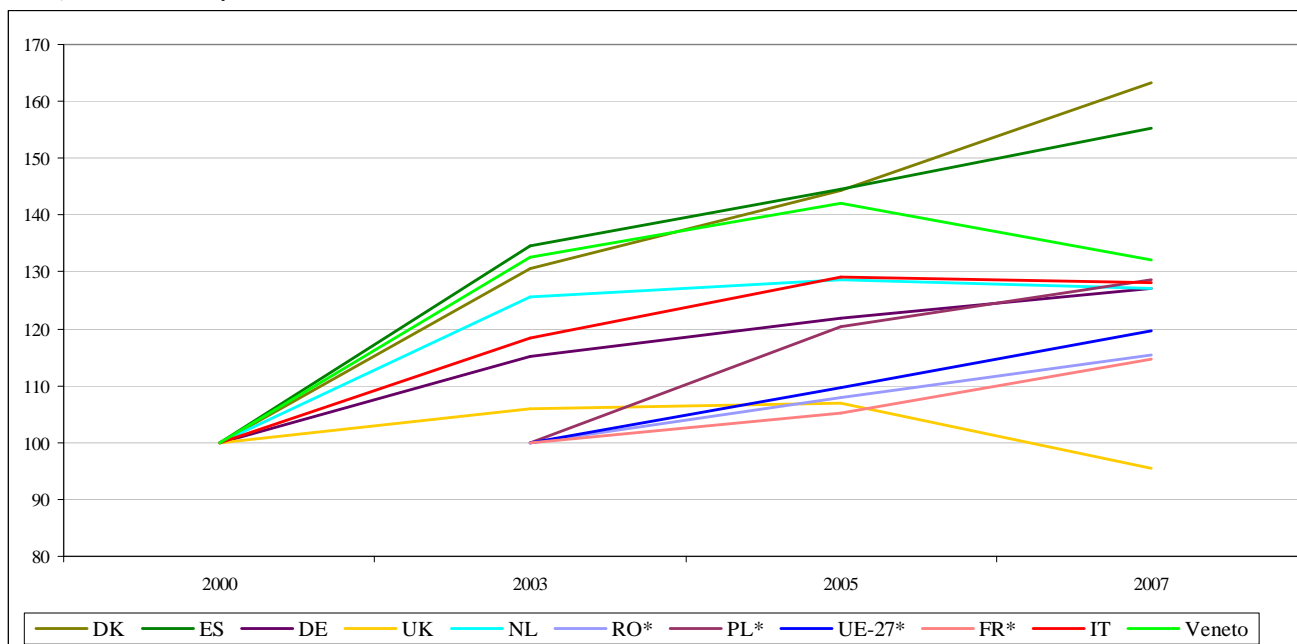
Fonte: Eurostat

Tab. 6 - Consistenza media per allevamento di vacche da latte in Italia

REGIONI	2000	2003	2005	2007
Lombardia	46	53	53	63
Sardegna	58	64	65	51
Emilia Romagna	36	43	47	49
Toscana	42	47	54	43
Lazio	25	34	36	40
Friuli Venezia Giulia	17	26	22	37
Puglia	30	36	48	37
Umbria	23	32	38	36
Sicilia	15	18	17	29
Campania	17	26	31	28
Marche	21	21	17	26
Veneto	19	25	27	24
Piemonte	26	34	38	23
Calabria	13	24	18	18
Basilicata	13	14	23	17
Abruzzo	13	16	17	15
Valle D'Aosta	14	12	13	15
Molise	8	9	10	10
Liguria	5	6	5	7
Trentino Alto Adige	2	1	1	1
ITALIA	23	28	30	30

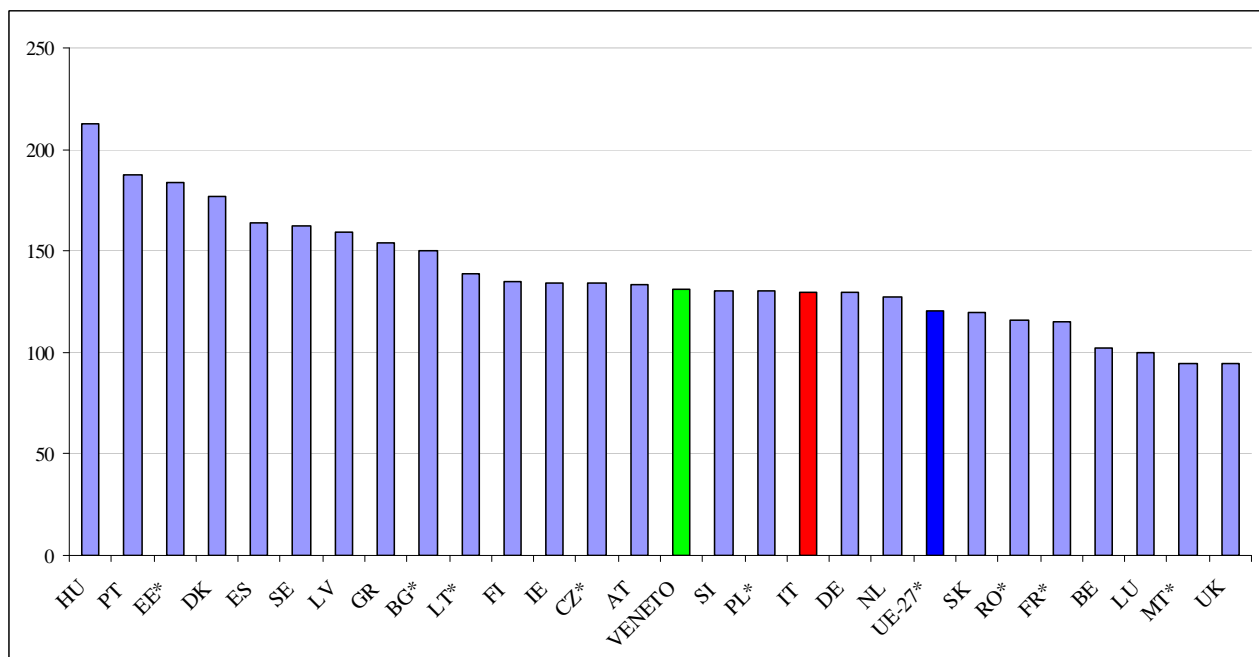
Fonte: Eurostat

Fig 18 - Indice del consistenza media degli allevamenti di vacche da latte nell'UE (periodo 2000 - 2007, 2000 = 100).



Fonte: Elaborazione di Veneto Agricoltura su dati Eurostat

Fig. 21 - Variazione della consistenza media degli allevamenti di vacche da latte nell'UE (periodo 2000-2007, 2000=100)



Fonte: Elaborazione di Veneto Agricoltura su dati Eurostat

Tab. 7 - Produzione di latte in UE-27 (tonnellate).

STATI	2000	2001	2002	2003	2004	2005	2006	2007	2008
Germania	26.984.310	26.882.570	26.582.810	27.320.380	27.112.820	27.380.000	26.875.860	27.320.730	27.465.700
Francia	23.303.400	23.222.070	23.635.010	23.119.160	22.914.990	23.388.150	22.895.820	22.969.950	23.817.230
Regno Unito	13931500	14155720	14359340	14554300	14114370	14.038.380	13.920.150	13.646.800	13.350.300
Paesi Bassi	10.721.000	10.828.400	10.357.090	10.696.390	10.560.610	10.478.930	10.656.580	10.798.620	11.294.570
Italia	10.083.610	10.005.800	9.984.800	9.991.800	9.994.120	10.216.430	10.192.580	10.265.230	10.489.380
Polonia	6.780.600	7.235.700	7.436.000	7.535.200	8.151.400	8.825.190	8.825.990	8.744.390	8.893.460
Spagna	5.413.210	5.763.010	5.933.000	5.874.230	5.880.180	5.899.310	5.823.860	5.729.020	5.834.100
Irlanda	5.160.000	5.338.100	5.188.900	5.354.700	5.267.900	5.061.250	5.233.720	5.241.100	5.105.930
Danimarca	4.519.000	4.417.800	4.455.100	4.523.800	4.433.400	4.451.400	4.492.200	4.483.600	4.581.000
Svezia	3.296.750	3.290.250	3.226.390	3.206.420	3.229.300	3.162.980	3.130.270	2.985.300	2.986.620
Belgio	3.124.480	3.088.140	2.894.650	2.828.830	2.845.270	2.867.810	2.836.930	2.878.640	2.849.230
Austria	2.660.800	2.653.660	2.648.850	2.644.300	2.616.770	2.621.060	2.673.640	2.661.390	2.717.000
Repubblica Ceca	2.560.730	2.579.830	2.591.890	2.599.200	2.563.220	2.543.200	2.392.500	2.445.520	
Finlandia	2.442.110	2.449.340	2.447.480	2.393.000	2.372.600	2.361.800	2.347.600	2.293.020	2.253.920
Portogallo	1.892.900	1.822.550	1.932.180	1.820.180	1.873.300	1.920.640	1.851.480	1.837.190	1.886.220
Ungheria	1.829.700	1.960.340	1.904.160	1.717.440	1.541.710	1.517.770	1.448.350	1.447.730	1.425.270
Lituania	947.000	982.400	970.300	1.025.500	1.139.640	1.200.490	1.296.150	1.347.130	1.375.620
Romania				844.610	1.019.000	1.109.000	1.133.000	1.136.400	1.051.480
Slovacchia	929.900	980.600	1.002.390	973.160	937.160	967.940	961.580	964.220	945.620
Bulgaria	718.800	696.900	750.600	815.700	797.500	803.100	839.400	745.500	704.780
Grecia	669.500	706.000	678.100	661.400	687.000	660.000	669.700	716.200	nd
Lettonia	398.100	403.000	384.900	435.600	478.100	501.700	592.320	630.700	633.810
Estonia	408.700	427.600	495.330	485.140	536.100	571.200	605.900	593.400	605.900
Slovenia	450.600	462.400	482.300	498.730	503.340	508.340	511.020	530.370	524.310
Lussemburgo	255.650	260.840	261.210	256.680	257.900	258.230	254.640	259.300	264.700
Cipro	135.300	130.820	141.500	150.310	139.810	144.530	138.850	144.080	152.160
Malta	45.300	45.100	42.510	40.020	41.100	41.500	41.020	40.590	39.910
UE-27	129.662.950	130.788.940	130.786.790	132.366.180	132.008.600	133.500.330	132.641.120	132.856.110	131.248.220

Fonte: Eurostat

Tab. 8 - Latte raccolto presso le aziende agricole dall'industria lattiero-casearia (t)

REGIONI	2002	2003	2004	2005	2006	2007	2008
Lombardia	3.708.656	3.832.956	3.829.843	3.909.543	3.856.062	3.867.224	4.046.715
Emilia Romagna	1.677.435	1.676.073	1.688.426	1.701.614	2.043.880	2.108.077	2.098.385
Veneto	985.580	930.424	962.531	927.861	876.957	921.688	1.040.062
Piemonte	774.972	746.569	729.985	756.840	733.304	717.653	789.878
Lazio	622.088	644.502	606.420	583.734	557.435	527.819	525.819
Trentino Alto Adige	510.035	524.936	534.387	560.207	536.962	521.130	487.642
Puglia	260.733	241.102	228.116	253.787	203.313	224.319	237.347
Campania	289.890	287.494	278.713	278.278	220.778	238.098	232.841
Sardegna	203.150	195.834	202.200	210.582	215.657	221.175	213.463
Friuli Venezia Giulia	288.392	281.672	296.231	342.352	301.715	274.935	189.024
Sicilia	146.674	125.356	118.327	153.172	155.473	147.942	163.232
Molise	98.899	100.960	100.048	110.043	108.292	109.464	93.823
Toscana	102.553	94.091	81.506	73.170	66.153	60.740	74.254
Umbria	77.390	84.871	74.878	89.701	86.224	70.539	66.617
Marche	52.712	45.738	46.541	53.905	44.561	69.619	59.024
Calabria	45.738	49.310	52.358	62.908	61.847	62.615	58.672
Abruzzo	54.115	52.576	58.513	67.736	33.477	35.512	34.589
Valle d'Aosta	30.977	28.157	30.859	30.681	31.381	33.044	30.797
Liguria	32.692	25.524	21.193	25.550	29.152	28.536	28.340
Basilicata	22.124	23.617	28.128	24.768	29.962	25.099	18.858
ITALIA	9.984.802	9.991.759	9.969.202	10.216.432	10.192.584	10.265.226	10.489.381

Fonte: Istat, indagine annuale sul latte e sui prodotti lattiero-caseari

Tab. 9 - Produzione media di latte per allevamento in UE-27 (t).

STATI	2000,0	2003,0	2005,0	2007,0
Danimarca	404,9	569,0	671,4	833,4
Cipro		601,2	602,2	600,3
Regno Unito	437,3	515,9	533,6	485,0
Paesi Bassi	305,8	427,9	445,3	440,6
Repubblica Ceca		307,6	375,1	435,1
Svezia	236,2	329,9	369,9	420,5
Germania	176,8	224,3	248,1	270,3
Francia		202,9	225,2	246,7
Irlanda	162,2	190,6	212,5	245,8
Lussemburgo	207,8	246,8	266,2	237,9
Belgio	171,8	170,7	188,9	216,1
Malta		235,4	230,6	213,6
Italia	123,6	148,0	167,4	163,5
Finlandia	102,1	123,4	139,4	159,3
Spagna	69,6	115,1	139,2	153,6
Portogallo	57,4	67,3	121,1	136,1
Ungheria	52,0	78,1	93,4	119,0
Estonia		39,1	62,0	97,6
Grecia	55,5	57,3	67,5	89,3
Slovacchia	51,8	68,4	71,9	83,6
Austria	34,3	40,6	48,0	53,8
Slovenia	15,8	29,0	25,8	27,6
Lettonia	5,4	6,8	9,9	14,4
Polonia		8,6	12,1	13,4
Lituania		5,3	7,0	10,9
Bulgaria		4,2	5,3	6,2
Romania		0,7	1,0	1,1
UE-27	125,1	41,4	47,3	53,4
UE-15	151,5	194,0	220,8	237,4

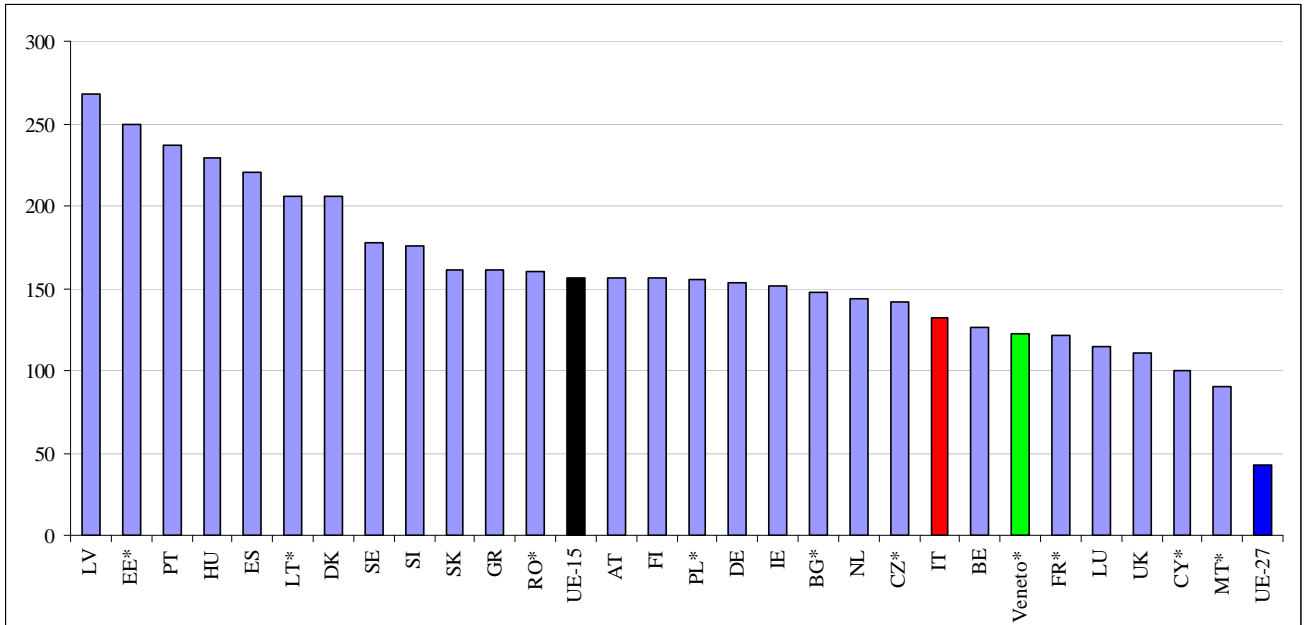
Fonte: Elaborazione di Veneto Agricoltura su dati Eurostat

Tab. 10 - Produzione media di latte per allevamento in Italia (t).

REGIONI	2003,0	2005,0	2007,0
Lombardia	376,1	393,7	441,5
Emilia Romagna	289,5	296,4	410,9
Marche	240,7	299,5	386,8
Umbria	235,8	280,3	235,1
Friuli Venezia Giulia	166,7	163,8	233,0
Lazio	185,7	184,7	173,6
Piemonte	172,4	186,9	167,3
Veneto	118,4	157,5	144,7
Sardegna	174,9	193,2	142,7
Sicilia	62,7	87,5	109,6
Toscana	100,1	87,1	86,8
Puglia	77,5	86,9	84,6
Calabria	82,2	101,5	79,3
Molise	46,1	56,1	62,6
Trentino Alto Adige	45,5	61,1	57,9
Liguria	50,0	59,4	53,8
Campania	44,6	42,9	30,4
Valle d'Aosta	18,6	20,1	22,0
Abruzzo	35,8	50,5	21,7
Basilicata	10,7	17,6	19,8
ITALIA	148,0	167,7	171,7

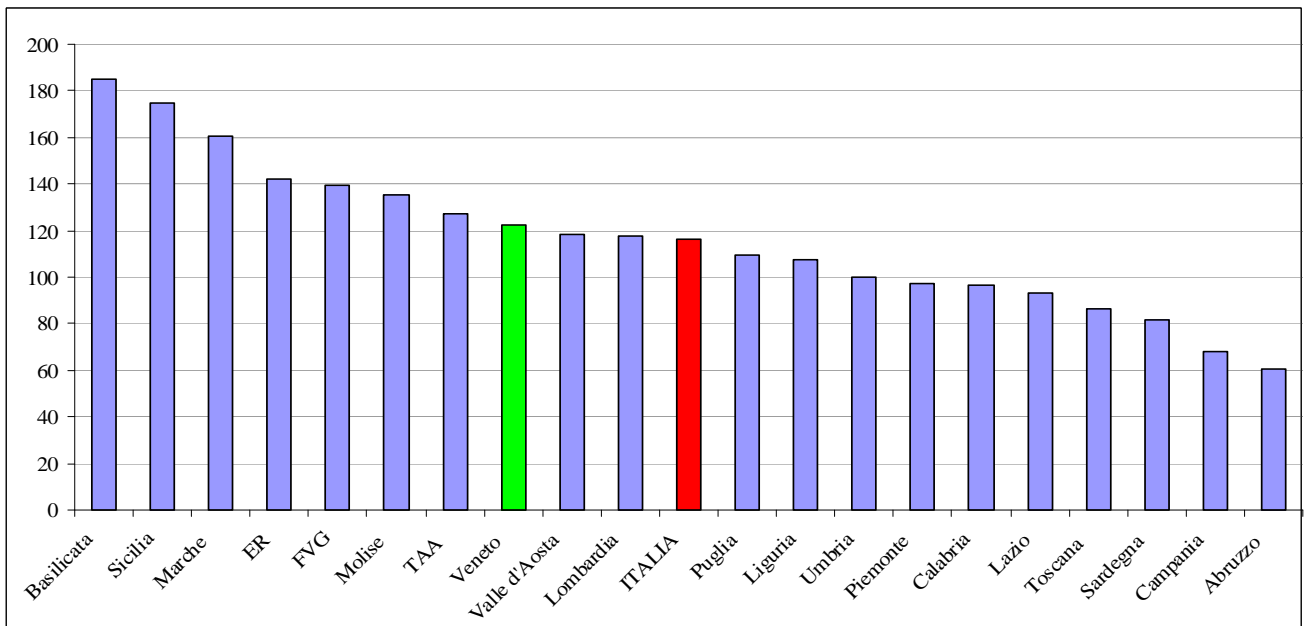
Fonte: Elaborazione di Veneto Agricoltura su dati Istat

Fig. 22 - Variazione della produzione media per allevamento nell'UE (periodo 2000-2007, 2000=100)



Fonte: Elaborazione di Veneto Agricoltura su dati Istat e Eurostat

Fig. 23 - Variazione della produzione media per allevamento in Italia (periodo 2000-2007, 2000=100)




Fonte: Elaborazione di Veneto Agricoltura su dati Istat

REDAZIONE

Il progetto di ricerca è coordinato da *Alessandro Censori* di Veneto Agricoltura.

La redazione del testo è stata chiusa a gennaio 2010.

Il rapporto è stato realizzato da:

	<p><i>Veronica Gasparotto</i> (stagista dell'Università di Padova del corso di Laurea in Scienze e Tecnologia Animali)</p> <p><i>Gabriele Zampieri</i> (Veneto Agricoltura)</p>
---	---

Rapporto edito da:

VENETO AGRICOLTURA

Azienda Regionale per i Settori Agricolo Forestale e Agroalimentare

Settore Studi Economici

Viale dell'Università, 14 - Agripolis - 35020 Legnaro (Pd)

Tel. 049/8293711 – Fax 049/8293815

e-mail: studi.economici@venetoagricoltura.org

sito web: www.venetoagricoltura.org

Realizzazione editoriale:

Gabriele Zampieri (Veneto Agricoltura)

Realizzazione grafica della copertina:

Isabella Lavezzo (Veneto Agricoltura)



Supporto informatico
Geko s.r.l.

E' consentita la riproduzione di testi, tabelle, grafici ecc. previa autorizzazione da parte di Veneto Agricoltura, citando gli estremi della pubblicazione.

Il Rapporto è pubblicato sul sito Web di Veneto Agricoltura ed è reperibile seguendo il percorso: >> *osservatorio economico* >> *servizi informativi*