



RAPPORTO 2012
SULLA CONGIUNTURA
DEL SETTORE
AGROALIMENTARE VENETO

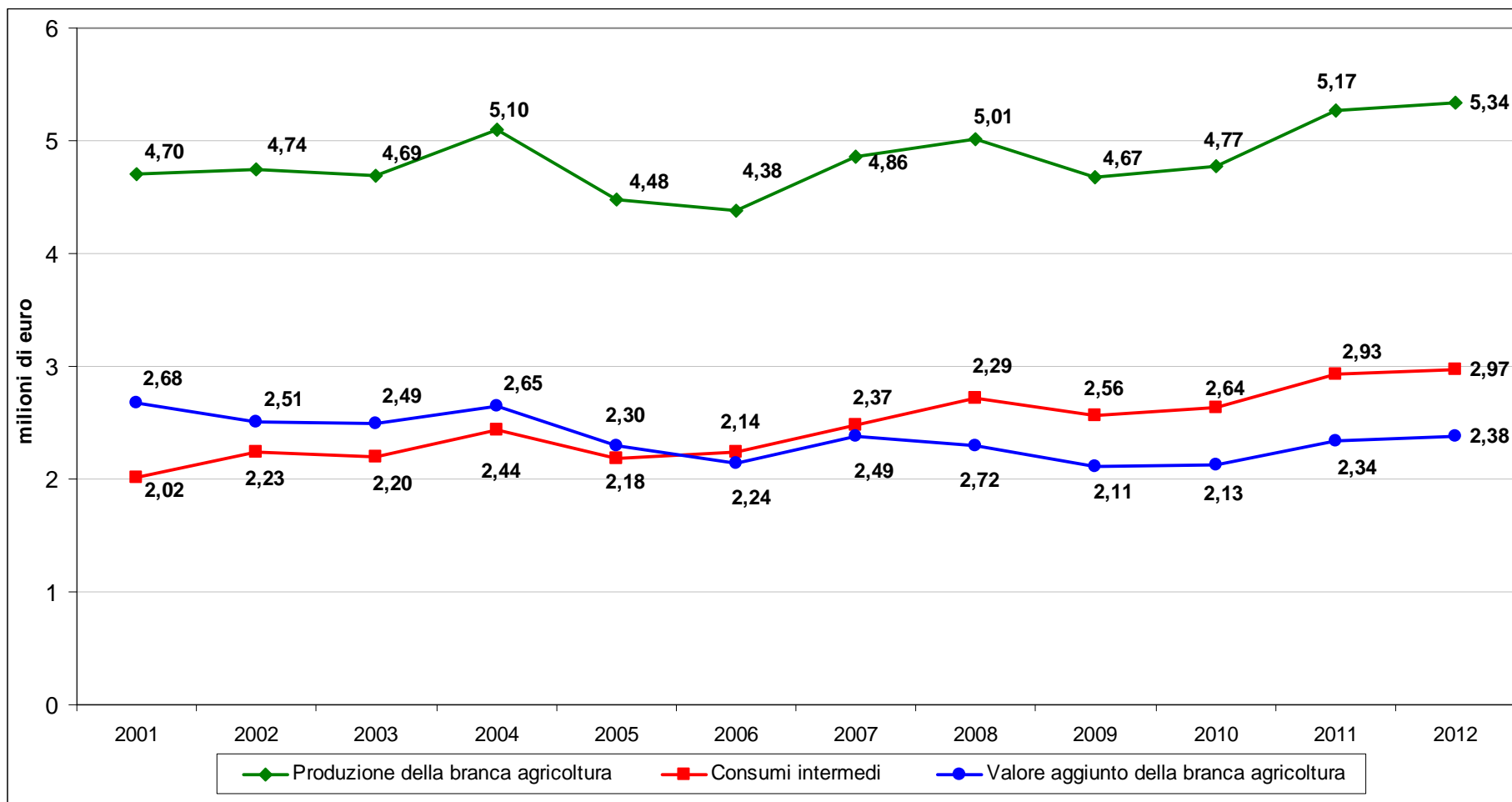
Alessandro Censori
Settore Economia, Mercati e Competitività

Legnaro, 12 giugno 2013

PRODUZIONE E VALORE AGGIUNTO

ai prezzi di base dell'agricoltura veneta

CONFRONTO ANNI 2001 – 2012



Fonte: nostre elaborazioni su dati Istat

LE ANOMALIE DELL'ANDAMENTO METEROLOGICO

- **Estate 2012:** dal 16 giugno al 26 agosto le temperature massime in pianura hanno quasi sempre superato i 30°C. Nella pianura centro-meridionale non si sono registrate precipitazioni per 50-60 giorni consecutivi. Gli scarti di precipitazione totale hanno superato il 60% in meno rispetto alla media.
- **Primavera 2013:** da marzo a maggio piovosità di 565 mm contro una media 1994-2012 di 260 mm e temperature massime inferiori alla media di 3-4°C .

PRODUZIONE E VALORE AGGIUNTO

ai prezzi di base dell'agricoltura veneta

CONFRONTO CON IL 2011

	2012	2011	Variazioni percentuali 2012/2011		
			Valore	Quantità	Prezzo
Produzione ai prezzi di base	5.344	5.264	+1,5	-5,3	+6,8
- <i>Coltivazioni agricole</i>	2.401	2.508	-4,3	-11,6	+7,3
- <i>Allevamenti</i>	2.280	2.123	+7,4	+0,3	+7,1
- <i>Attività di supporto</i>	631	597	+5,7	+1,2	+4,5
Consumi intermedi	2.968	2.927	+1,4	-3,9	+5,3
Valore aggiunto	2.376	2.337	+1,7	-7,0	+8,7

Fonte: elaborazioni di Veneto Agricoltura su dati Istat

CHE COSA HA CARATTERIZZATO IL 2012?

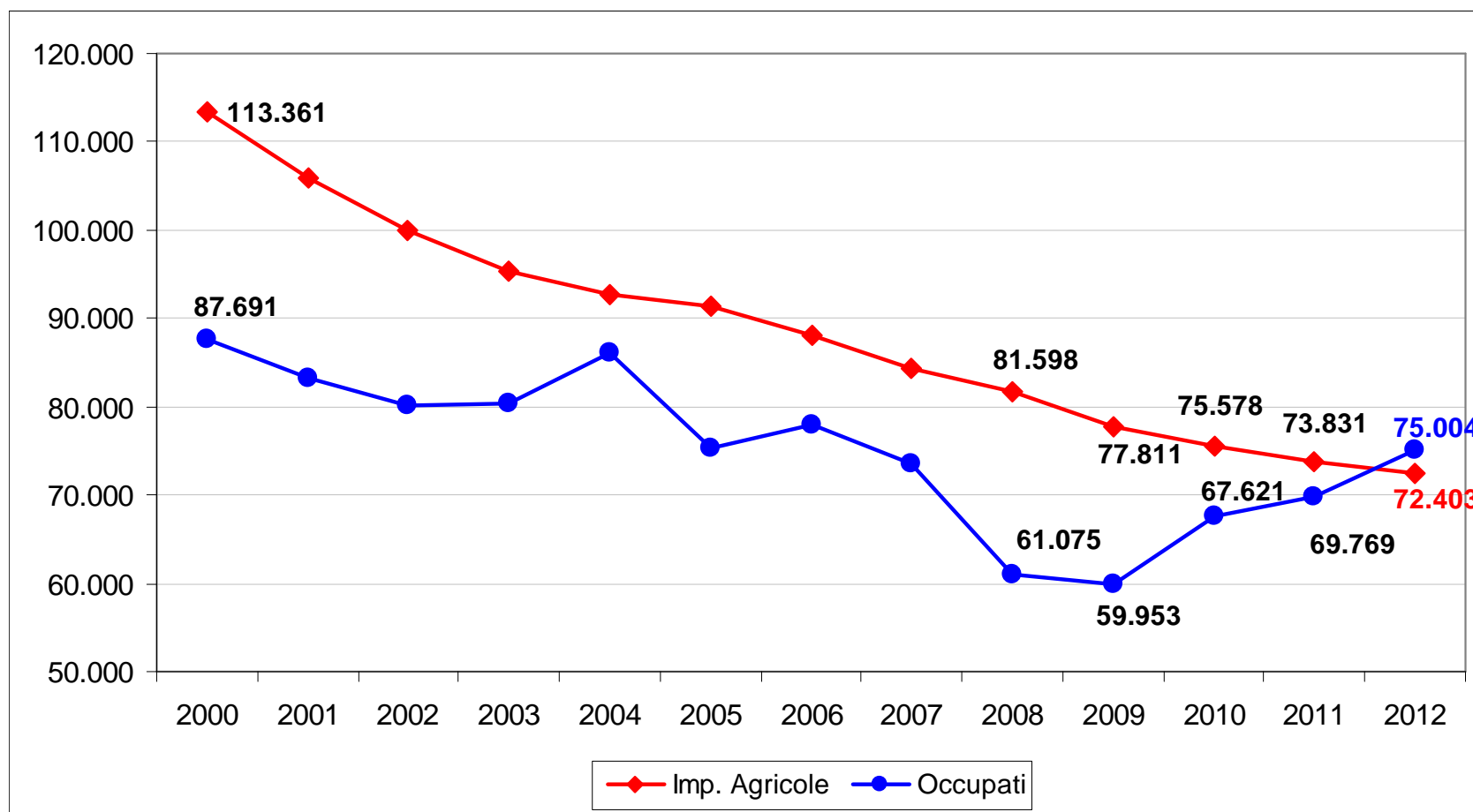
- calo della produzione di mais, soia, frutticole, vite, carne bovina e suina
- prezzi dei prodotti in crescita soprattutto nella seconda parte dell'anno

Prodotto	Variazione quantità prodotta	Variazione prezzo medio annuo
Mais	-35%	-0,5%
Soia	-43%	+20%
Melo	-21%	+5,9%
Pero	-16%	-8,1%
Pesche e nettarine	-12,5%	+31%
Uva da vino	-4,6%	+10%
Vino	-7,1%	+15-20%
Bovini da carne	-3,4%	+10%
Suini	-2%	+5,5%

IMPRESE E OCCUPAZIONE

- Diminuiscono le aziende agricole in Veneto nel 2012 (-1,9%): ditte individuali circa 86% del totale. Crescono le società di capitali (+3,5%) e quelle di persone (+1,5%).

- In aumento (+7,5%) gli occupati agricoli: in crescita i dipendenti (+16%) e gli indipendenti (+3%).

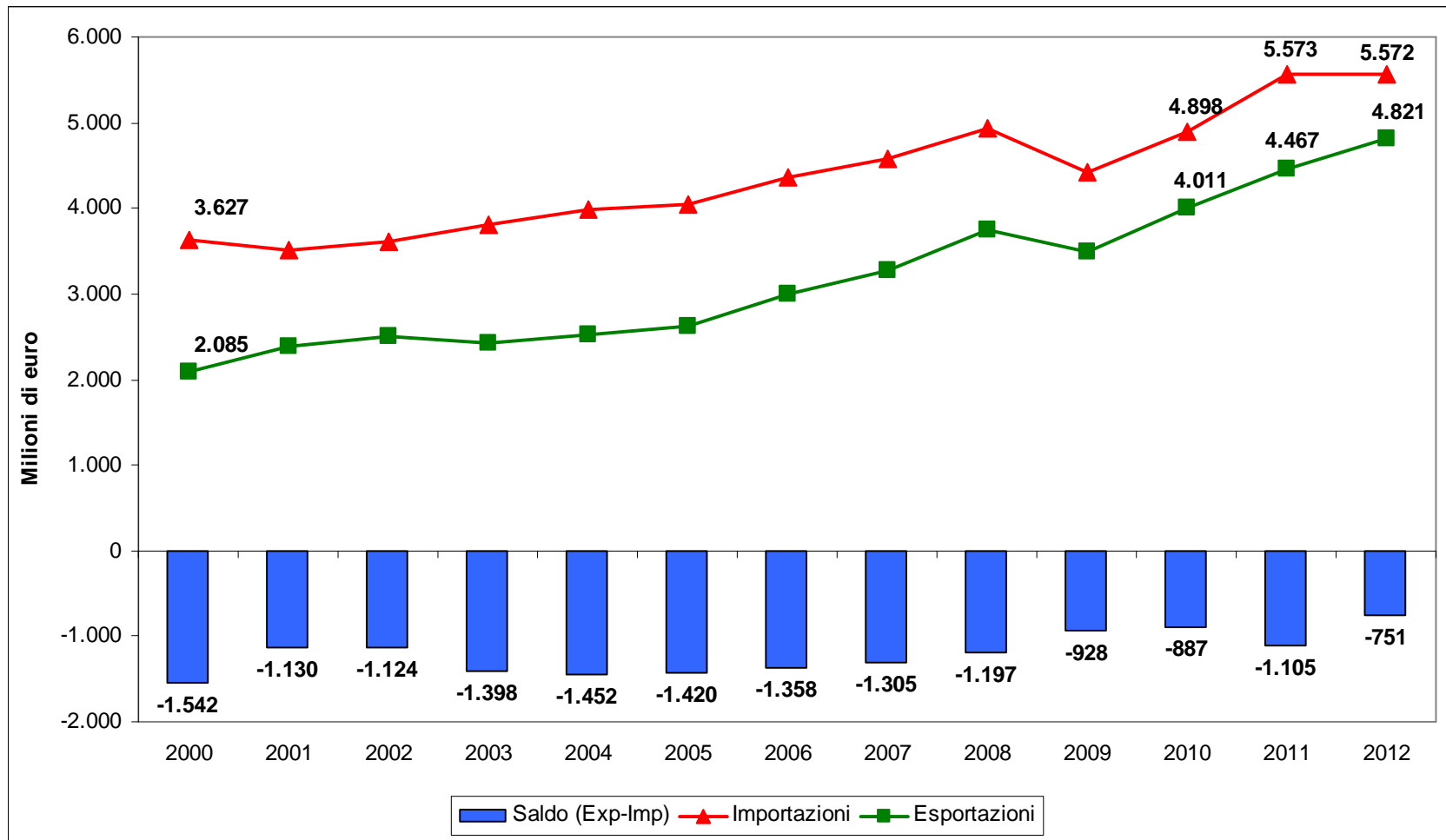


Fonte: nostre elaborazioni su dati Istat e Movimprese-Infocamere

COMMERCIO CON L'ESTERO (Veneto)

Migliora il saldo commerciale che scende a circa 750 milioni di euro (-32%), il più basso da oltre dieci anni a questa parte!

Bene le esportazioni (4,8 miliardi di euro, +8%); stabili invece le importazioni (5,57 miliardi di euro).



Fonte: nostre elaborazioni su dati Istat – banca dati Coeweb

IMPRESE AGRO-ALIMENTARI

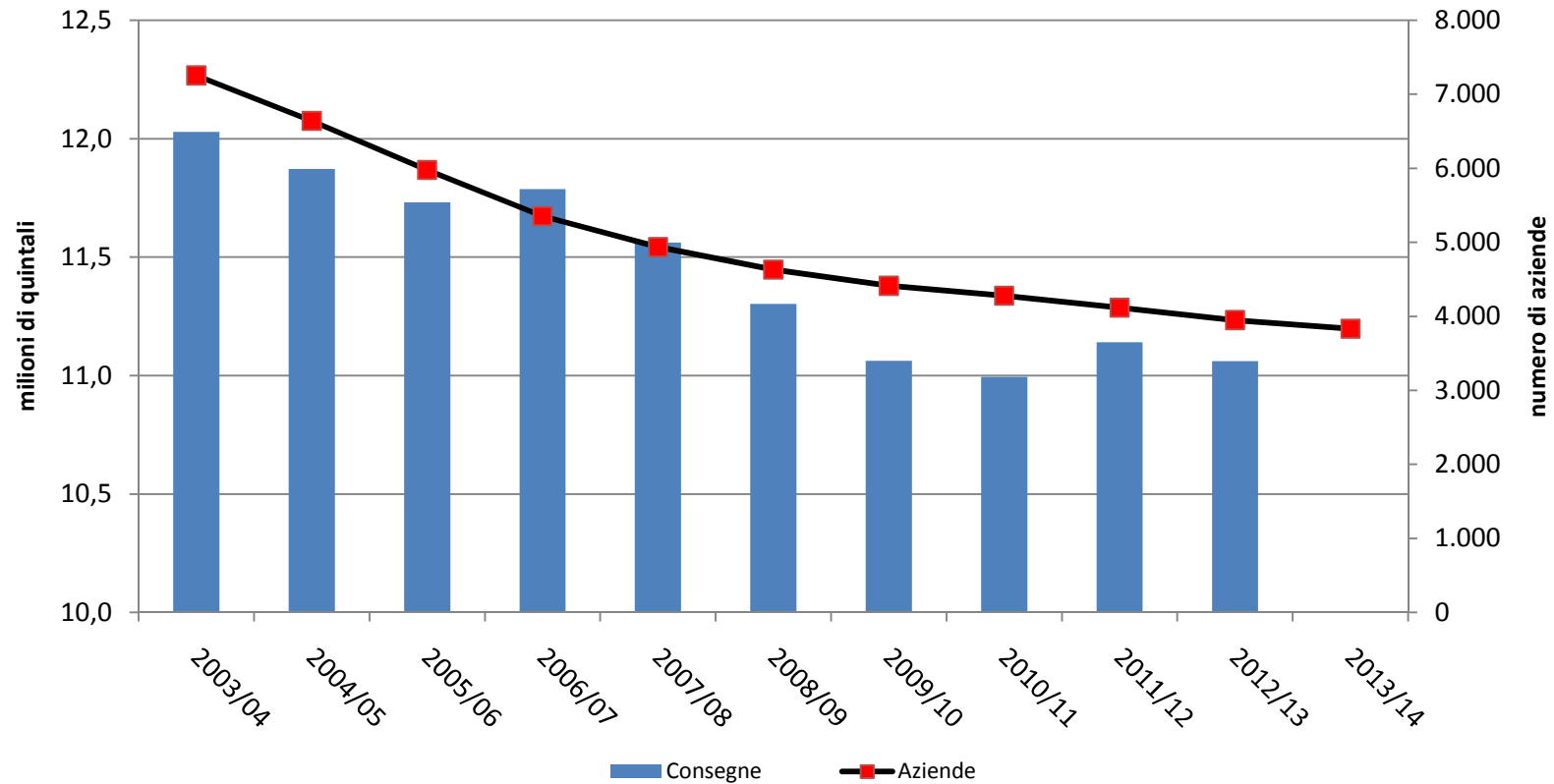
- In **lieve calo** il numero di imprese attive (3.648 unità, -1,1%) e gli occupati (circa 34.000 addetti, -1,5%)
- In calo produzione (-0,2%) e domanda interna (-1,4%), mentre sono positivi il fatturato (+0,7%) e soprattutto gli **ordinativi esteri (+2,5%)**
- Per i primi mesi del 2013, a conferma di una situazione di crisi da cui le imprese faticano ad uscire, le **previsioni sono fortemente negative** per tutti gli indicatori: produzione e fatturato (-28%), ordini interni -32% e anche gli ordinativi dall'estero (-11%).

SETTORE VITIVINICOLO

- **Superficie: 76.350 ettari (+1,3%)**
- **Produzione di uva: 10,8 milioni di q (-4,6%)**
- **Produzione di vino 8 milioni di hl (-7,1%) 9,2 milioni con l'uva importata da altre regioni**
- **Prezzi medi uve 0,62 €/kg (+10,5%)**
- **Prezzi vini bianchi DOC Veneto +16%**
- **Prezzi vini rossi DOC Veneto +23%**
- **Export vino veneto: 599 milioni di kg (-7,5%)
1,44 miliardi di € (+8,4%)**

LATTE

Quantitativi commercializzati e numero aziende



Continua la flessione delle aziende con leggero calo della produzione.

Aumento delle produzioni DOP (+1,5-3%) con quotazioni stabili o in ribasso

LATTE BOVINO

Quantità consegne rettificate (campagna 2012/13)

11 milioni di q (-0,7%)

Aziende conferenti **3.833** (-3%) (aprile 2013)

224.000 vacche da latte (Istat)

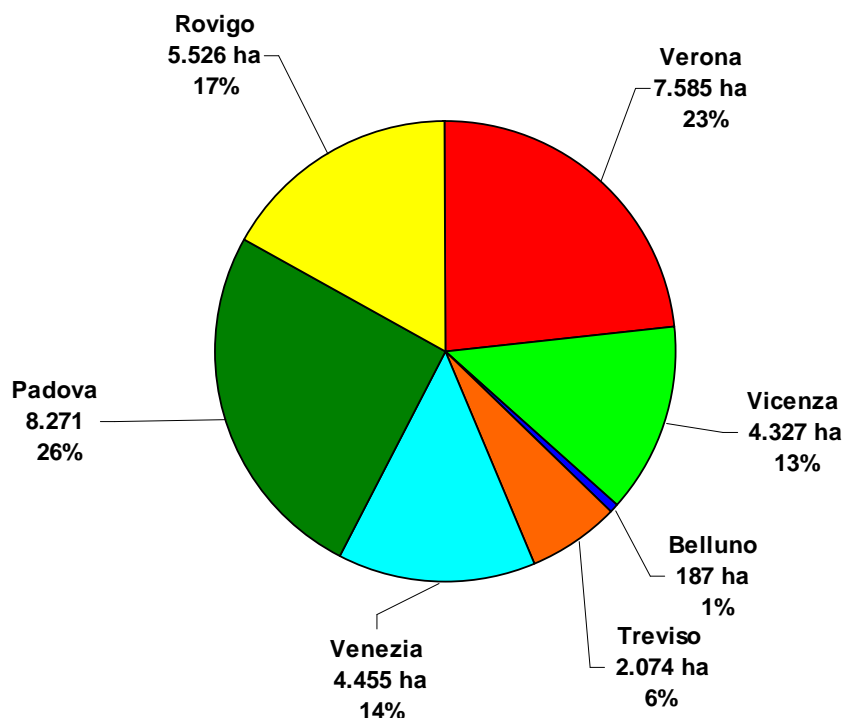
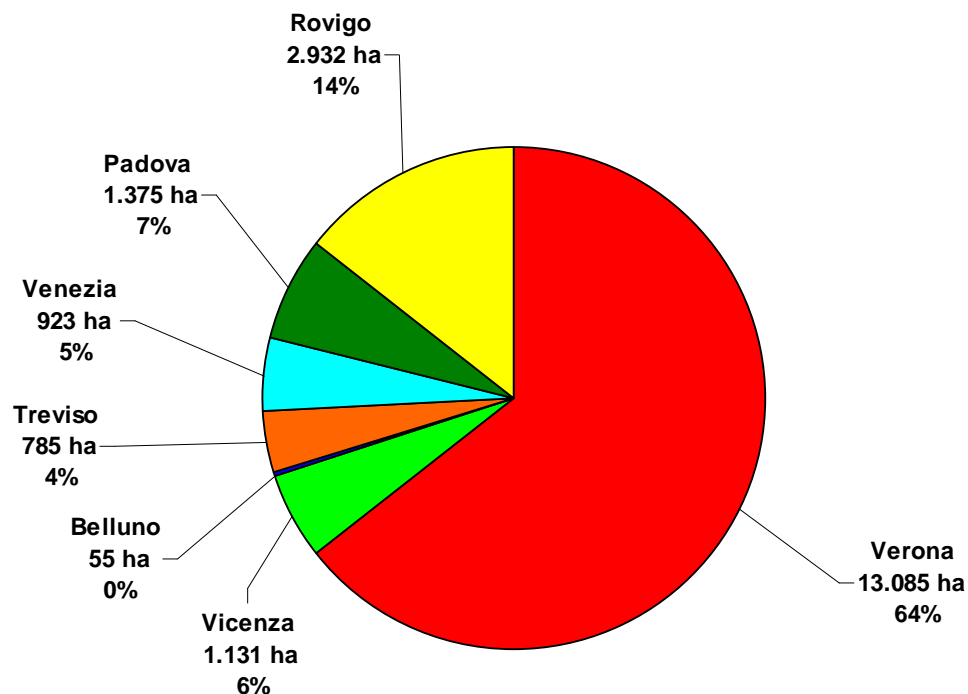
Prezzo medio pagato dai caseifici **40-42 €/100 lt** + IVA e premio qualità (stabile)

Il **85%** del latte è destinato alla trasformazione casearia, di cui **60%** formaggi tutelati

SETTORE ORTOFRUTTICOLO

La superficie frutticola nel 2012 è stata di circa 20.150 ettari (-25% dal 2000), concentrata per oltre il 60% a Verona.

In calo superfici e produzione di melo, pero e pesco/nettarine, crescono actinidia, albicocco e ciliegio.



La superficie orticola è scesa nel 2012 a circa 31.500 ettari (-2,5% rispetto al 2011).

Mantiene la leadership il radicchio, anche se in calo (7.800 ha, -4%), seguono patata (3.600 ha, +10%), stabili lattuga e fragola.

CARNE BOVINA

Produzione: 202.000 t

Prezzo medio annuo vitelloni: 2,73 €/kg (+9,5%)

Costo dei ristalli: decisamente in aumento per tutte le razze da carne (Limousine, Charolaise, incroci francesi e irlandesi)

Valore della produzione ai prezzi di base: 505 milioni di euro

Animali vivi importati: 545.000 (-9%)

- quasi il 50% del totale nazionale**
- 390.000 dalla Francia (-7%)**