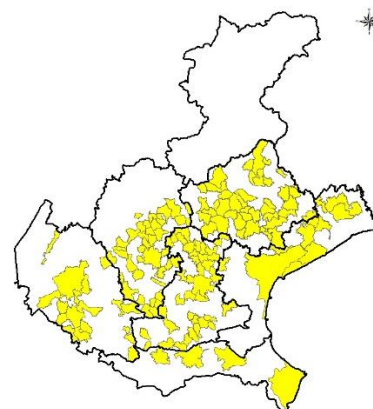


INTRODUZIONE

Veneto Agricoltura nel corso del 2013 ha avviato un progetto di censimento degli impianti di Arboricoltura da Legno nel Veneto finalizzati alla produzione di legname di pregio, tra cui anche gli impianti di *Paulownia sp.pl.*. Il censimento ha il triplice obiettivo di quantificare un ordine di grandezza del legname disponibile, di acquisire elementi spaziali sulla sua distribuzione e di fornire una base per potenziali incontri tra domanda e offerta.

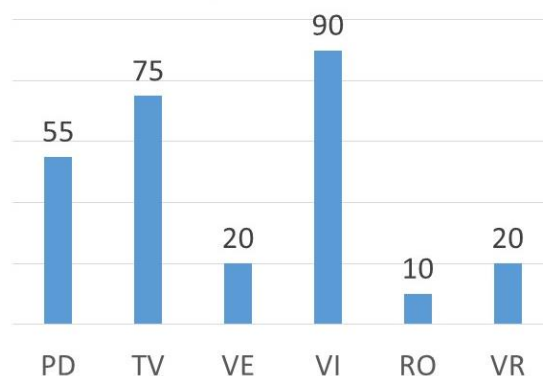


QUESTIONARI INVIATI

Le fasi del censimento sono state sei e si sono concluse con l'elaborazione dei dati acquisiti tramite i questionari ricevuti o con le uscite di un tecnico incaricato.

I questionari sono stati inviati a più di 250 proprietari, che risultano distribuiti principalmente nella provincia di Vicenza, Treviso e Padova. Tutto il censimento è stato organizzato accompagnando i dati quantitativi e qualitativi con informazioni spaziali mediante l'utilizzo di appositi programmi.

N° dei questionari inviati



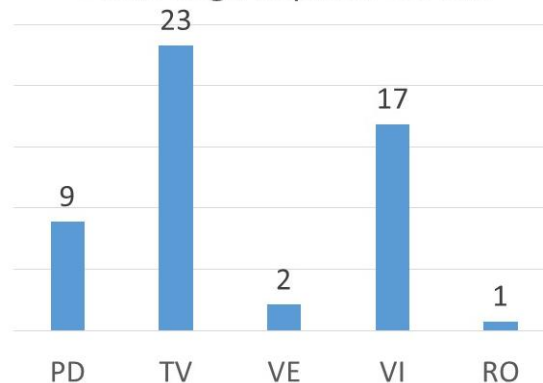
QUESTIONARI COMPILATI

I questionari compilati raccolgono una cinquantina di proprietari e raggruppano 50 ettari circa di impianti di paulownia.

La distribuzione è concentrata principalmente nella provincia di Treviso e Vicenza, rispettivamente con 23 e 17 ettari. Piccole superfici sono presenti in provincia di Venezia (2 ha) e Rovigo (1 ha).

Il numero di piante che rientrano nei questionari è di circa 17.000 individui.

Ettari degli impianti censiti



RISULTATI

Primo risultato

I questionari compilati raggruppano 50 ettari circa di arboreti di paulownia, ma si tratta principalmente di impianti di piccole dimensioni.

La superficie media è inferiore all'ettaro (0,8 ha); il 50 % circa degli impianti ha infatti una superficie inferiore al mezzo ettaro.

L'offerta del legname risulta quindi frammentata nel territorio, per cui risulta complessa la commercializzazione del materiale ritraibile.

Secondo risultato

La circonferenza dei tronchi è principalmente sotto i 90 cm, ma è molto ben rappresentata anche la classe delle circonferenze che va da 90 a 120 cm (più di 5.000 tronchi). Nelle migliori situazioni le circonferenze superano i 120 cm.

La mancata effettuazione di diradamenti ha influito notevolmente sull'accrescimento dei diametri.

Terzo risultato

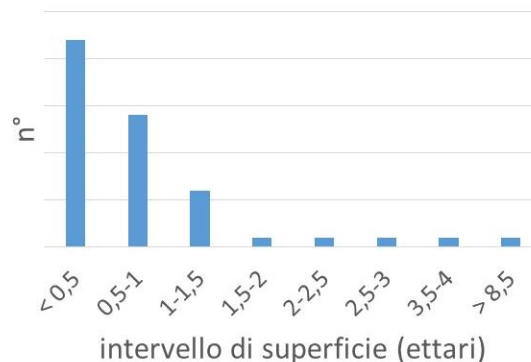
La pulizia del tronco da rami influisce sulla qualità del legname ritraibile: il 58 % degli individui censiti mostra un tronco pulito per più di 4 metri.

Laddove sono state effettuate potature, il materiale mostra buone qualità tecnologiche, con tronchi senza nodi anche per notevoli altezze.

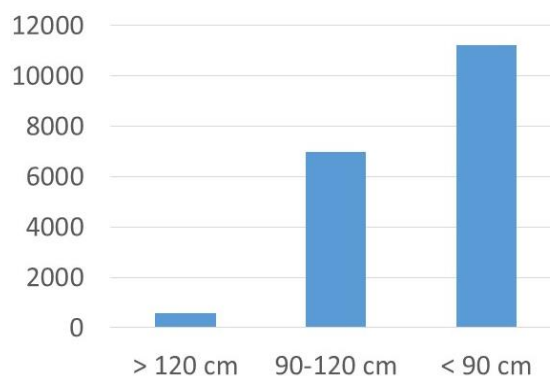
CONCLUSIONI

Dalla raccolta di questi dati, si può concludere che il materiale di *Paulownia sp.pl.* proveniente da arboreti presenti in Veneto abbia un ordine di grandezza variabile tra i 4.000 e i 4.500 metri cubi, che però risulta molto frammentato, per cui risulta complessa la commercializzazione del materiale ritraibile.

Numero di impianti



N° di tronchi e circonferenza



■ tronchi puliti > 4 m
■ tronchi puliti 2,5 - 4 m
■ tronchi puliti < 2,5 m

